

ZARZĄDZENIE Nr 60/2003

BURMISTRZA MIASTA CHOJNICE

z dnia 20 listopada 2003 roku

w sprawie powołania i organizacji Miejskiego Zespołu Reagowania

Na podstawie art. 12 ust. 1 ustawy z dnia 18 kwietnia 2002 r. o stanie klęski żywiołowej (Dz. U. z 2002 r. Nr 62 poz. 558 z późniejszymi zmianami) oraz § 3 Rozporządzenia Rady Ministrów z dnia 3 grudnia 2002 r. W sprawie sposobu tworzenia gminnego zespołu reagowania (Dz.U. z 2002 r. Nr.215 poz.1818)

zarządzam co następuje:

§ 1

Powołuję Miejski Zespół Reagowania zwany dalej Zespołem – w składzie:

- Szef Zespołu : Zastępca Burmistrza Edward Pietrzyk ;
- Zastępca Szefa Zespołu : Dyrektor Wydziału Zarządzania Kryzysowego
Ochrony Ludności i Spraw Obronnych UM

I . GRUPY ROBOCZE O CHARAKTERZE STAŁYM

Grupa Planowania Cywilnego :

* Dyrektor Generalny – Sekretarz Urzędu

* Dyrektor Wydziału Budowlano – Inwestycyjnego ;

- 2 -

- * Dyrektor Wydziału Gospodarki Komunalnej i Ochrony Środowiska ;
- * Dyrektor Wydziału Gospodarowania Przestrzenią i Nieruchomościami ;
- * Dyrektor Wydziału Edukacji Wychowania i Zdrowia ;

Grupa Monitorowania , Prognoz i Analiz :

- * Dyrektor Powiatowej Stacji Sanitarno – Epidemiologicznej ;
- * Pracownicy Wydziału ZKOLiSO ;
- * Komendant Terenowej Drużyny Wykrywania i Alarmowania ;
- * Komendant Miejskiego Plutonu Ratownictwa Ogólnego ;
- * Właściciel Radia Weekend ;
- * Komendant Straży Miejskiej ;
- * Podinspektor ds. Ochrony Środowiska ;
- * Kierownik Terenowej Stacji Hydrologiczno-Meteorologicznej ;

II GRUPY ROBOCZE O CHARAKTERZE CZASOWYM

Grupa Operacji i Organizacji Działań :

- * Przewodniczący Rady Miejskiej ;
- * Z- ca Dyrektora Wydziału Organizacyjnego UM ;
- * Pracownicy Wydziału Organizacyjnego UM ;
- * Przedstawiciel KP Policji ;

- * Przedstawiciel KP Państwowej Straży Pożarnej ;
- * Dyrektor Wydziału Spraw Obywatelskich ;
- * Kierownik Powiatowego Urzędu Pracy ;

Grupa Zabezpieczenia Logistycznego :

- * Zastępca Burmistrza Józef Pokrzywnicki ;
- * Skarbnik Miasta ;
- * Dyrektor SP ZOZ Szpitala Rejonowego ;
- * Prezes PSS ;
- * Kierownik Rejonu Energetycznego ;
- * Prezes Miejskiego Zakładu Energetyki Ciepłej ;
- * Prezes Miejskich Wodociągów ;
- * Prezes Spółdzielni Mieszkaniowej ;
- * Prezes Zakładu Gospodarki Mieszkaniowej ;
- * Kierownik Rozdzielni Gazu ;
- * Prezes Miejskiego Zakładu Komunikacji ;

Grupa Opieki Zdrowotnej i Pomocy Socjalno – Bytowej :

- * Dyrektor Miejskiego Ośrodka Pomocy Społecznej ;
- * Kierownik Banku Żywności ;
- * Prezes Towarzystwa Budownictwa Społecznego ;

- * Prezes Polskiego Czerwonego Krzyża ;
- * Kierownik Niepublicznego Zakładu Opieki Zdrowotnej „Eskulap”;
- * Dyrektor Hospicjum „MEDICOR”.

§ 2

Skład osobowy poszczególnych grup roboczych o charakterze stałym i czasowym może zostać rozszerzony przez szefa Zespołu o przedstawicieli grup ekspertów lub innych specjalistów , w zależności od rodzaju zdarzenia.

§ 3

Miejscem działania Zespołu są pomieszczenia pierwszego piętra budynku głównego Ratusza .

§ 4

1. Strukturę organizacyjną Zespołu oraz imienny skład osobowy członków Zespołu stanowi załącznik nr 1 do niniejszego Zarządzenia.
2. Regulamin Działania Miejskiego Zespołu Reagowania Kryzysowego stanowi załącznik nr 2 do niniejszego Zarządzenia.

§ 5

Terenem działania Miejskiego Zespołu Reagowania Kryzysowego jest obszar miasta Chojnice .

§ 5

Grupy robocze o charakterze stałym wchodzi w skład Miejskiego Centrum Reagowania Kryzysowego .

§ 7

Posiedzenie Miejskiego Zespołu zwołuje szef , a w razie jego nieobecności zastępca szefa Zespołu , nie rzadziej niż raz na kwartał , a także w zależności od potrzeb.

§ 8

Zespół działa na podstawie :

1. Miejskiego Planu Reagowania Kryzysowego ,
2. Rocznych Planów Pracy ,
3. Planu Ćwiczeń ,
4. Protokołów Posiedzeń Grup Roboczych o Charakterze Stałym i Czasowym ,
5. Raportów Bieżących i Okresowych ,
6. Kart Zdarzeń , w Przypadku Uruchomienia Grup Roboczych o Charakterze Czasowym ,
7. Raportów Odbudowy ,
8. Innych Niezbędnych Dokumentów Usprawniających Pracę Zespołu.

§ 9

Koszty związane z obsługą , działalnością oraz zapewnieniem wyposażenia Zespołu pokrywane będą z budżetu miasta.

- 6 -

§ 10

Obsługę kancelaryjno – biurową zapewnia Wydział Organizacyjny Urzędu .

§ 11

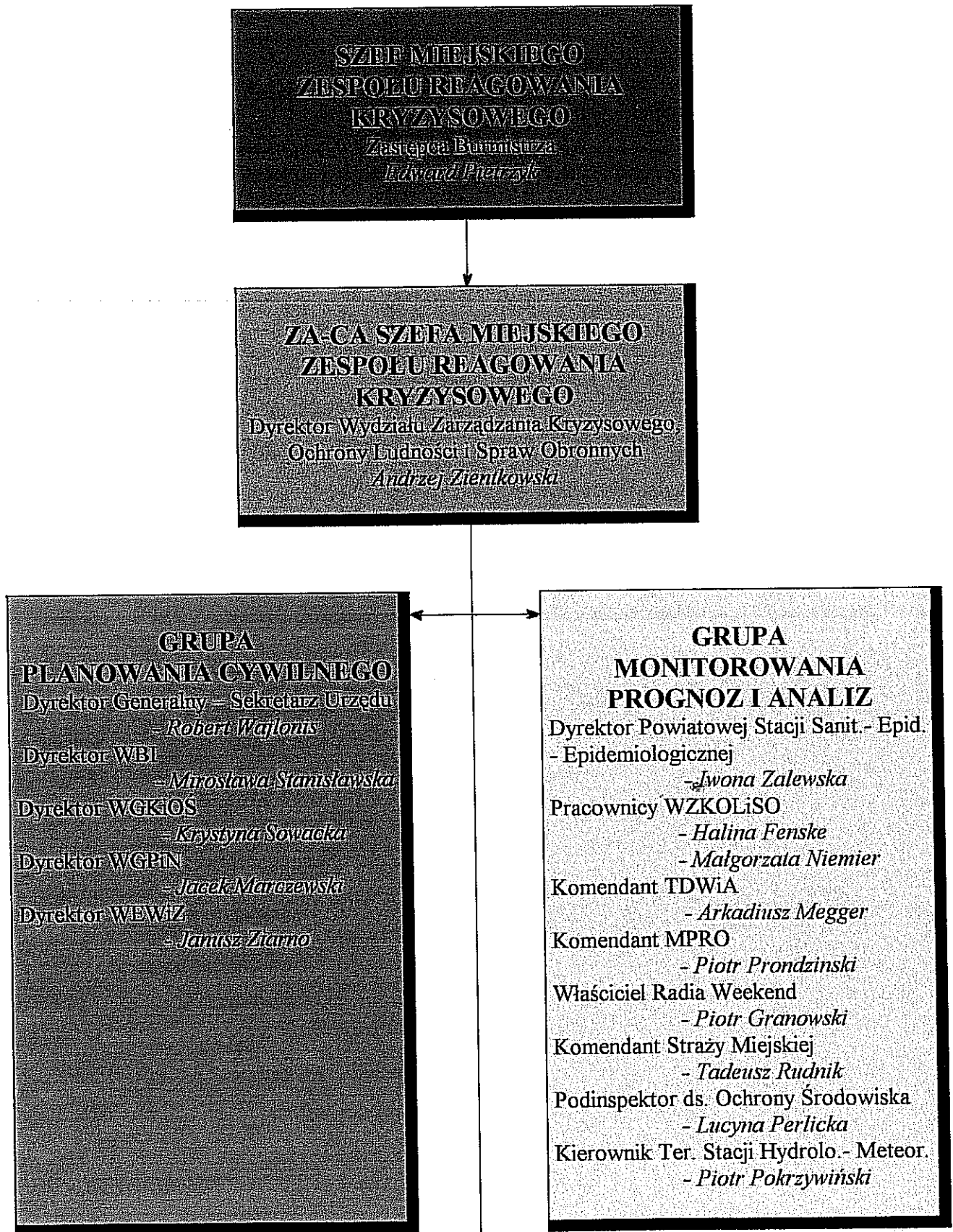
Zarządzenie wchodzi w życie z dniem podpisania .

Burmistrz Miasta Chojnice



dr Arseniusz Finster

STRUKTURA ORGANIZACYJNA MIEJSKIEGO ZESPOŁU REAGOWANIA KRYZYSOWEGO



**GRUPA
OPERACJI I ORGANIZACJI
DZIAŁAŃ**

Przewodniczący Rady Miejskiej
- *Mirosław Janowski*
Z-ca Dyrektora WO UM
- *Kazimierz Karkoszka*
Pracownicy WO UM
- *Antonina Weltrowska*
- *Wiktoria Abendrot*
- *Aurelia Gałązka*
Przedstawiciel KP Policji
- *Zdzisław Gałązka*
Przedstawiciel KP PS Pożarnej
- *Józef Szrama*
Dyrektor WSO UM
- *Bożena Stopa*
Kierownik Powiatowego UP
- *Wojciech Adamowicz*

**GRUPA
ZABEZPIECZENIA
LOGISTYCZNEGO**

Zastępca Burmistrza
- *Józef Pokrzywnicki*
Skarbnik Miasta
- *Krystyna Perszewska*
Dyrektor SP ZOZ Szpitala Rejonowego
- *Leszek Bonna*
Prezes PSS
- *Marian Rogenbuk*
Kierownik Rejonu Energetycznego
- *Janusz Frączek*
Prezes MZEC
- *Jan Mróz*
Prezes Miejskich Wodociągów
- *Tomasz Klemann*
Prezes SM
- *Wiesław Ody*
Prezes ZGM
- *Zbigniew Ody*
Kierownik Rozdzielni Gazu
- *Henryk Kiedrowicz*
Prezes MZK
Mieczysław Sabatowski

**GRUPA
OPIEKI ZDROWOTNEJ I
POMOCY SOCJALNO-
-BYTOWEJ**

Dyrektor MOPS
- *Brygida Mechlin*
Kierownik Banku Żywności
- *Ewa Kliczkowska*
Prezes Towarzystwa Bud. Społecznego
- *Jarosław Słomiński*
Prezes Polskiego Czerwonego Krzyża
- *Henryk Gostomczyk*
Kierownik NZOZ „Eskulap”
- *Tadeusz Boszko*
Dyrektor Hospicjum „MEDICOR”
- *Barbara Bonna*

Załącznik nr 2 do
Zarządzenia Nr 60/2003
Burmistrza Miasta Chojnice
z dnia 20 listopada 2003 r.

REGULAMIN DZIAŁANIA MIEJSKIEGO ZESPOŁU REAGOWANIA KRYZYSOWEGO

I. POSTANOWIENIA OGÓLNE

§ 1

Miejski Zespół Reagowania Kryzysowego miasta Chojnice, zwany dalej „Zespołem” stanowi organ doradczy Burmistrza miasta.

§ 2

Członkowie Zespołu realizują przedsięwzięcia wynikające z Miejskiego Planu Reagowania Kryzysowego i współpracują ze sobą w zakresie :

- 1) wdrożenia i doskonalenia Miejskiego Planu Reagowania Kryzysowego,
- 2) wymiany doświadczeń i informacji dotyczących zagrożeń oraz reagowania na sytuacje kryzysowe,
- 3) organizowania i prowadzenia szkoleń teoretycznych i praktycznych.

- 2 -

§ 3

1. Każda grupa robocza miejskiego zespołu o charakterze stałym i czasowym opracowuje dla siebie plany działania na najbardziej typowe sytuacje kryzysowe , w których określa się zasady pracy grupy i szczegółowe zadania dla każdego jej członka .
2. Plany działania grup roboczych Zespołu zatwierdza szef Zespołu.

II ZADANIA

§ 4

1. Do zadań Zespołu należy w szczególności :

- 1) monitorowanie występujących na terenie miasta i w pobliskich okolicach klęsk żywiołowych i prognozowanie rozwoju sytuacji ,
- 2) realizowanie procedur i programów reagowania w czasie stanu klęski żywiołowej ,
- 3) opracowanie , doskonalenie i aktualizowanie Miejskiego Planu Reagowania Kryzysowego ,
- 4) planowanie wsparcia dla organizacji i zakładów pracy na terenie miasta ,
- 5) przygotowanie warunków umożliwiających koordynację pomocy dla poszkodowanych mieszkańców miasta ,
- 6) realizowanie i koordynowanie współpracy i działań wspólnie z sąsiednimi gminami ,
- 7) realizowanie polityki informacyjnej związanej ze stanem klęski żywiołowej ,

2. Do zadań grupy roboczej planowania cywilnego należy w szczególności :

- 1) aktualizowanie Miejskiego Planu Reagowania Kryzysowego ,
- 2) wypracowanie doskonalszych form ochrony ludności przed zagrożeniami (ostrzegania o zagrożeniach , informowania o zasadach postępowania w sytuacjach kryzysowych , ewakuacja z obszarów zagrożonych , świadczenia pomocy poszkodowanym) ,
- 3) doskonalenie zasad współpracy pomiędzy uczestnikami biorącymi udział w reagowaniu kryzysowym na wszystkich etapach działania ,
- 4) organizowanie i prowadzenie szkoleń , mających na celu wdrażanie zasad zawartych w Miejskim Planie Reagowania Kryzysowego ,
- 5) doskonalenie zasad współpracy z sąsiednimi gminami,
- 6) inspirowanie jednostek gospodarczych miasta do opracowania Planów Reagowania Kryzysowego Zakładu .
- 7) doskonalenie współdziałania w reagowaniu kryzysowym na wszystkich szczeblach zarządzania .

3. Do zadań grupy roboczej monitorowania prognoz i analiz należy w szczególności :

- 1) ciągle analizowanie stanu bezpieczeństwa na obszarze miasta i w jego okolicach , które mogą oddziaływać na jego terenie ,
- 2) informowanie zainteresowanych służb o sytuacjach kryzysowych i podjętych działaniach ,
- 3) opracowanie prognoz rozwoju powstałych sytuacji kryzysowych ,
- 4) utrzymanie ciągłej współpracy ze służbami , inspekcjami i instytucjami realizującymi zadania w zakresie bezpieczeństwa powszechnego ,
- 5) opracowanie i aktualizowanie banku danych o możliwościach kontaktowania się , ze wszystkimi służbami i podmiotami wchodzących w skład Reagowania Kryzysowego miasta Chojnice.
- 6) gromadzenie danych o nadzwyczajnych zdarzeniach , jakie miały miejsce na terenie miasta,
- 7) opracowywanie wniosków z prowadzonych działań ratowniczych.

4. Do zadań grupy roboczej o charakterze czasowym – operacji należy w szczególności :

- 1) kierowanie działaniami ratowniczymi ,

- 2) dysponowanie aktualnymi procedurami reagowania na typowe sytuacje kryzysowe,
 - 3) utrzymywanie w stałej gotowości środków łączności i transportu niezbędnych do zabezpieczenia kierowania bezpośrednimi działaniami ratowniczymi ,
 - 4) Ocenianie powstałej sytuacji i wypracowanie koncepcji działań ratowniczych ,
 - 5) opracowanie propozycji zadań dla współdziałających sił ,
 - 6) kontrolowanie skuteczności podjętych działań ,
 - 7) wypracowanie wniosków w sprawie odtwarzania sprawności użytych sił ratowniczych ,
 - 8) współdziałanie z innymi grupami w sprawie opracowania koncepcji usuwania skutków sytuacji kryzysowej .
5. Do zadań grupy roboczej o charakterze czasowym – zabezpieczenia logistycznego należy w szczególności :

- 1) tworzenie i aktualizowanie bazy danych o sprzęcie i materiałach oraz powierzchniach magazynowych , wykorzystywanych w usuwaniu skutków sytuacji kryzysowych ,
- 2) dysponowanie bazą danych zastępczych miejsc do tymczasowego zakwaterowania ludzi poszkodowanych utratą mienia mieszkalnego ,
- 3) przygotowanie porozumień w sprawie udostępniania na potrzeby ratownictwa specjalistycznego sprzętu (dźwigi , koparki , samochody ciężarowe , przyczepy niskopodwoziowe , aparatura nagłaśniająca, agregaty prądotwórcze sprzęt do polowego oświetlenia terenu itp.) ,
- 4) doskonalenie zasad współpracy z organizacjami pozarządowymi , których siły i środki będą mogły być zaangażowane w usuwanie skutków sytuacji kryzysowych ,
- 5) doskonalenie zasad współpracy pomiędzy służbami logistycznymi wszystkich elementów ratowniczych miasta ,
- 6) opracowanie dla potrzeb działań ratowniczych bilansu sił i środków , które mogą być jeszcze wykorzystane ,
- 7) inspirowanie wszystkich jednostek ratowniczych miasta do tworzenia baz sprzętu specjalistycznego , urządzeń i materiałów.

5. Do zadań grupy roboczej o charakterze czasowym – opieki zdrowotnej i pomocy socjalno - bytowej należy w szczególności :
- 1) opracowanie i aktualizowanie bazy danych o siłach i środkach ratownictwa medycznego , znajdującego się na terenie miasta ,
 - 2) opracowanie i aktualizowanie bazy danych dotyczących możliwości Miejskiego Ośrodka Pomocy Społecznej , Chojnickiego Banku Żywności , i innego niezbędnego zaopatrzenia w żywność , leki itp.
 - 3) koordynowanie działań w zakresie niesienia pomocy społecznej i medycznej ofiarom klęski żywiołowej ,
 - 4) przygotowanie propozycji zwracania się o pomoc dla ofiar klęsk żywiołowych do szczebla rządowego i organizacji pozarządowych ,
 - 5) koordynowanie działań związanych z rozdziałem środków pomocowych .

§ 5

W zakresie koordynacji działań , zmierzających do zapobieżenia skutkom klęski żywiołowej , Zespół realizuje następujące przedsięwzięcia :

- 1) monitoruje sytuacje kryzysowe i analizuje prawdopodobieństwo wystąpienia zagrożenia,
- 2) podejmuje niezwłoczne działania zapobiegające powstaniu sytuacji kryzysowej ,
- 3) rozpoczyna pracę w miejscu i składzie wyznaczonym przez szefa Zespołu ,
- 4) Opracowuje wnioski i propozycje do decyzji Burmistrza ,
- 5) wypracowuje koncepcję działań i zadań dla uczestników reagowania kryzysowego ,
- 6) koordynuje działania ,
- 7) sprawdza skuteczność podjętych działań ,
- 8) opracowuje wnioski z prowadzonych działań ,
- 9) przedstawia Burmistrzowi propozycje poprawek do miejskiego Planu Reagowania Kryzysowego .

§ 6

W zakresie koordynacji działań , zmierzających do usuwania skutków klęski żywiołowej , Zespół realizuje następujące przedsięwzięcia :

- 1) dokonuje analizy i oceny sytuacji ,
- 2) prognozuje rozwój sytuacji ,
- 3) koordynuje działania ratownicze ,
- 4) zapewnia sprawny obieg informacji o sytuacji i podjętych działaniach ,
- 5) przygotowuje na określone godziny meldunki sytuacyjne ,
- 6) współdziała z lokalnymi mediami ,
- 7) zapewnia współpracę z Urzędem Powiatowym i sąsiednimi gminami ,
- 8) wypracowuje propozycje działań zmierzających do przywracania warunków niezbędnych dla funkcjonowania społeczności miejskiej ,
- 9) koordynuje ocenę działania mające na celu ocenę strat i szkód ,
- 10) dokonuje oceny prowadzonych działań i wyciąga wnioski w zakresie skutecznego reagowania na zagrożenia w przyszłości .

III TRYB PRACY ZESPOŁU :

§ 7

- 1) Zespół realizuje zadania zgodnie z rocznym planem działania , zatwierdzonym przez Burmistrza Miasta ,
- 2) szef Zespołu w terminie do końca grudnia przedstawia do zatwierdzenia roczny plan działania Zespołu na kolejny rok ,
- 3) w sytuacjach , które wymagają podjęcia działań , szef Zespołu przystępuje do realizacji ustalonych procedur po otrzymaniu zgody od Burmistrza Miasta ,
- 4) szef Zespołu przedstawia Burmistrzowi Miasta sprawozdanie z prowadzonych działań ratowniczych – po ich zakończeniu i z działalności rocznej w terminie do końca stycznia następnego roku .

§ 8

Posiedzenia Zespołu zwołuje szef Zespołu lub w jego imieniu zastępca szefa Zespołu :

- 1) posiedzenia Zespołu odbywają się nie rzadziej niż raz na kwartał ,
- 2) termin , miejsce i porządek posiedzenia Zespołu oraz osoby odpowiedzialne za przygotowanie materiałów określa szef Zespołu ,
- 3) z posiedzenia Zespołu sporządza się protokół .
- 4) wszelkie zmiany w regulaminie uzgadniane są przez szefa Zespołu z Burmistrzem Miasta.