

248

**ZARZĄDZENIE nr 81/2006
Burmistrza Miasta Chojnice
z dnia 18.10.2006 r.**

w sprawie planu audytu wewnętrznego na 2007 r.

Na podstawie Księgi Procedur Audytu Wewnętrznego dla Urzędu Miasta Chojnice (pkt.3.1.2.) oraz w oparciu o art. 53 ust.5 pkt. 2 ustawy o finansach publicznych (Dz. U. Nr 249 z 2005 r. poz. 2104) zarządzam, co następuje:

§1

Wprowadza się plan audytu wewnętrznego dla Gminy Miejskiej Chojnice na rok 2007, obejmujący następujące tematy zadań audytowych:

1.	Analiza wydatków poniesionych na promocję Miasta Chojnice w latach 2003 - 2006.
2.	Badanie wynagrodzeń nauczycieli w wybranych jednostkach oświatowych Gminy Miejskiej Chojnice w zakresie celowości i oszczędności.
3.	Audyt celowości i legalności zawieranych przez Urząd Miejski w Chojnicach umów na wykonanie robót dodatkowych w okresie 2004-2006.
4.	Naliczenia opłat i należności w gospodarce gruntami.

§2

1. Zarządzenie realizuje Audytor Wewnętrzny zgodnie z Księgą Procedur Audytu Wewnętrznego dla Urzędu Miasta Chojnice.

§3

Termin realizacji Zarządzenia do 31.12.2007 r.

§4

Zarządzenie wchodzi w życie z dniem 01.01.2007 r.



BURMISTRZ
dr Arseniusz Finster

Chojnice, 16 października 2006 r.

(nazwa i adres jednostki
sektora finansów publicznych)

**PLAN
AUDYTU WEWNĘTRZNEGO
NA ROK 2007**

1. Informacje istotne dla przeprowadzenia audytu wewnętrznego (wg stanu na dzień 30 września roku poprzedzającego rok, na który sporządzony jest plan audytu)

1.	Nazwa jednostki, w której zatrudniony jest audytor wewnętrzny	Urząd Miejski w Chojnicach
2.	Podstawowe cele i obszary działania jednostek, w których audytor wewnętrzny prowadzi audyt wewnętrzny	<p>Gmina Miejska Chojnice jest podstawową jednostką lokalnego samorządu terytorialnego, powołaną dla organizacji życia publicznego na swoim terytorium. Wykonuje swoje zadania publiczne poprzez działanie Urzędu Miasta, który jest jej podstawową jednostką organizacyjną. Ponadto, Gmina wykonuje swoje zadania, służące zaspokajaniu potrzeb wspólnoty samorządowej, przy pomocy:</p> <ul style="list-style-type: none"> - spółek prawa handlowego z ograniczoną odpowiedzialnością ze 100% udziałem: <ul style="list-style-type: none"> • Miejski Zakład Komunikacji Sp. z o.o. • Zakład Gospodarki Mieszkaniowej Sp. z o.o. • Miejskie Wodociągi Sp. z o.o. • Chojnickie Towarzystwo Budownictwa Społecznego Sp. z o.o. • Park Wodny Chojnice Sp. z o.o. - spółek prawa handlowego z ograniczoną odpowiedzialnością z częściowym udziałem: <ul style="list-style-type: none"> • Miejski Zakład Energetyki Ciepłej • Promocja Regionu Chojnickiego <p>Priorytet 1 – Rozwój kapitału ludzkiego oparty na wiedzy i aktywności Cel 1.1. Zwiększenie mobilności i przedsiębiorczości mieszkańców Cel 1.3. Pobudzanie aktywności obywatelskiej i społecznej</p> <p>Priorytet 2 - Restrukturyzacja i unowocześnianie gospodarki Cel 2.1. Rozwój regionalnego systemu innowacji Cel 2.2. Rozwój sektora małych i średnich przedsiębiorstw Cel 2.3. Unowocześnienie tradycyjnych sektorów gospodarki Cel 2.4. Rozwój usług, transportu i turystyki Cel 2.5. Zwiększenie atrakcyjności inwestycyjnej</p> <p>Priorytet 3 - Rozbudowa i modernizacja infrastruktury służącej wzmocnieniu konkurencyjności i spójności regionu Cel 3.1. Wzmocnienie roli Chojnic jako ośrodka będącego południowym biegunem rozwoju regionu Cel 3.2. Przeciwdziałanie marginalizacji Chojnic jako miasta położonego na obszarze peryferyjnym Województwa Pomorskiego Cel 3.3. Rozbudowa i modernizacja infrastruktury transportowej Cel 3.4. Rozbudowa i modernizacja infrastruktury portowej Cel 3.5. Rozwój telekomunikacji Cel 3.6. Rozwój energetyki</p> <p>Priorytet 4 - Kreowanie wysokiej jakości życia Cel 4.1. Tworzenie bezpiecznych i atrakcyjnych warunków życia Cel 4.2. Poprawa ekologicznych warunków życia Cel 4.3. Racjonalne gospodarowanie zasobami naturalnymi</p>

		<p>Cel 4.4. Poprawa efektywności ochrony przyrody i krajobrazu Cel 4.5. Wspieranie różnorodności kulturowej regionu Cel 4.6. Zachowanie dziedzictwa historycznego Cel 4.7. Promocja zdrowia i rozwój kultury fizycznej Priorytet 5 - Rozwój współpracy z innymi samorządami i organizacjami Cel 5.1. Zwiększanie roli i znaczenia Chojnic w województwie pomorskim Cel 5.2. Rozwój współpracy międzygminnej Cel 5.3. Tworzenie dobrego wizerunku gminy, powiatu i regionu w kontaktach międzynarodowych i międzyregionalnych Priorytet 6 – Pozyskiwanie funduszy strukturalnych i innych środków pomocowych Cel 6.1. Pozyskiwanie i rozpowszechnianie wiedzy o możliwościach, prawach i obowiązkach w nowej sytuacji prawnej</p>
3.	Struktura organizacyjna jednostki, w której zatrudniony jest audytor wewnętrzny (zwięzły opis wskazujący na usytuowanie audytora wewnętrznego)	Audytor wewnętrzny wykonuje jedna osoba - zatrudniona na samodzielnym stanowisku, na pełen etat na umowę o pracę. W strukturze organizacyjnej Urzędu Miejskiego podlega bezpośrednio Burmistrzowi Miasta.
4.	Wykaz jednostek, w których audytor wewnętrzny prowadzi audyt wewnętrzny	<p>- Urząd Miejski:</p> <ol style="list-style-type: none"> 1) Wydział Organizacyjny, 2) Wydział Finansowy, 3) Wydział Budowlano Inwestycyjny, 4) Wydział Gospodarki Komunalnej i Ochrony Środowiska, 5) Wydział Spraw Obywatelskich, 6) Wydział Gospodarowania Przestrzenią i Nieruchomościami, 7) Wydział Edukacji, Wychowania i Zdrowia, 8) Wydział Integracji Europejskiej i Pozyskiwania Środków, 9) Wydział Zarządzania Kryzysowego, Ochrony Ludności i Spraw Obronnych, 10) Wydział Kontroli Wewnętrznej, 11) Urząd Stanu Cywilnego, 12) Stanowisko ds. Kultury, Sportu, Rekreacji i Współpracy z Organizacjami Pozarządowymi <p>- jednostki organizacyjne:</p> <ul style="list-style-type: none"> • Przedszkole Samorządowe nr 2 – 29 osób • Przedszkole Samorządowe nr 4 – 17 osób • Przedszkole Samorządowe nr 5 – 22 osoby • Przedszkole Samorządowe nr 6 – 15 osób • Przedszkole Samorządowe nr 7 – 24 osoby • Przedszkole Samorządowe nr 9 – 37 osób • Żłobek Miejski – 11 osób • Szkoła Podstawowa nr 1 – 82 osoby • Szkoła Podstawowa nr 3 – 58 osób • Szkoła Podstawowa nr 5 – 72 osoby • Zespół Szkół nr 7 – 78 osób • Gimnazjum nr 1 – 101 osób • Gimnazjum nr 2 – 63 osoby • Ośrodek Profilaktyki Rodzinnej – 5 osób • Miejski Ośrodek Pomocy Społecznej – 85 osób • Straż Miejska – 21 osób <p>- samorządowe instytucje kultury:</p> <ul style="list-style-type: none"> • Chojnicki Dom Kultury – 13 osób • Miejska Biblioteka Publiczna – 25 osób <p>Schemat organizacyjny stanowi załącznik nr 1 do planu audytu.</p>
5.)	Kwota środków publicznych (w mln zł) planowana do zgromadzenia przez jednostkę, w której jest zatrudniony audytor wewnętrzny, w roku objętym planem audytu, *	<p>Dochody: 76.144.444 zł Przychody: 10.091.168 zł Ogółem planowane do zgromadzenia środki publiczne: 86.235.612 zł</p>
	w tym: środków wymienionych w art. 5 ust. 1 pkt 2 i 3 ustawy z dnia 30 czerwca 2005 roku o	1.091.168 zł

	finansach publicznych (w mln zł) *	
6. *)	Planowana kwota wydatków i rozchodów środków publicznych jednostki, w której jest zatrudniony audytor wewnętrzny, w roku objętym planem audytu (w mln zł), *	Wydatki: 81.952.679 zł Rozchody: 4.282.933 zł Ogółem: 86.235.612 zł
	w tym: środków wymienionych w art. 5 ust. 1 pkt 2 i 3 ustawy z dnia 30 czerwca 2005 roku o finansach publicznych (w mln zł) *	1.091.168 zł
7.	Liczba osób zatrudnionych w jednostce, w której zatrudniony jest audytor wewnętrzny,	89
	oraz łączna liczba osób zatrudnionych w pozostałych jednostkach, w których audytor wewnętrzny prowadzi audyt wewnętrzny	758
8.	Liczba osób zatrudnionych na stanowisku: audytor wewnętrzny	1
9.	Inne informacje istotne dla przeprowadzenia audytu wewnętrznego, uwzględniające specyfikę jednostki	-

*) Należy podać wielkości prognozowane

2. Analiza obszarów ryzyka

1.	Charakterystyka obszaru objętego audytem wewnętrznym	Audytorowi wewnętrznemu podany jest cały obszar działania Gminy Miejskiej Chojnice, której budżet w 2005 r. wykonano w kwocie 65.272.277 zł po stronie dochodów, przychodów w wysokości 4.553.451 zł, wydatków ogółem - 66.900.728 zł oraz rozchodów - 2.925.000 zł.
2.	Opis metody analizy ryzyka	<p>Analizę ryzyka dla Gminy Miejskiej Chojnice przeprowadzono metodą matematyczną z zastosowaniem arkusza kalkulacyjnego (<u>załącznik nr 2</u> do planu audytu). Do oceny potrzeb audytu przyczyniła się opinia Burmistrza Miasta, Sekretarza i Skarbnika, którzy określili swoje priorytety, przypisując przedstawionym przez audytora potencjalnym zadaniom audytowym poziomy ryzyka: najwyższy, wysoki, średni i niski. Audytor odpowiednio do wskazanych poziomów ryzyka przypisał wagi: 0,4, 0,3, 0,15 i 0. Wagi dla poszczególnych kategorii ryzyk (materialność, wrażliwość, kontrola wewnętrzna, stabilność oraz złożoność) ustalane są na podstawie osądu audytora. Te mają z kolei wpływ na wynik obliczeń wskazany w kolumnie 12-tej przedstawiającej łączną ocenę po uwzględnieniu ryzyka wg kryteriów w %. Algorytm obliczeń to:</p> $[(liczba\ punktów \times waga\ materialność) + (liczba\ punktów \times waga\ wrażliwość) + (liczba\ punktów \times waga\ kontrola\ wewnętrzna) + (liczba\ punktów \times waga\ stabilność) + (liczba\ punktów \times waga\ złożoność)] / 4$ <p>(4 to wartość maksymalna, jaką można przyznać dla danego kryterium).</p> <p>Ocenę łączną po uwzględnieniu ryzyka wg daty ostatniej kontroli dla poszczególnych zadań obliczono wg algorytmu: wynik z kolumny 12 + wartość z kolumny 6</p> <p>Ocenę łączną po uwzględnieniu ryzyka wg audytora wewnętrznego dla poszczególnych zadań obliczono wg algorytmu: wynik z kolumny 13 + wartość z kolumny 4.</p> <p>Ocenę łączną po uwzględnieniu ryzyka wg Kierownictwa dla poszczególnych zadań obliczono wg algorytmu: wynik z kolumny 14 + wartość z kolumny 5</p> <p>Końcowa ocena ryzyka została obliczona za pomocą algorytmu: Ocena łączna po uwzględnieniu ryzyka wg Kierownictwa / 190%, gdzie 190 % jest wartością maksymalną, jaką może uzyskać w analizie ryzyka zadanie audytowe.</p>
3.	Wyniki analizy obszarów ryzyka	Po wyliczeniu oceny końcowej dla wszystkich zadań audytowych, w załączniku nr 2 zostały uszeregowane zadania wg kolejności, od największego do najmniejszego ryzyka, co przedstawia poniższa tabela:

Lp.	końcowa ocena ryzyka	Nazwa zadania audytowego
1	2	3
1	94,7%	Finansowanie promocji miasta.
2	90,8%	Analiza finansów szkół w Gminie Miejskiej Chojnice pod kątem oszczędności w zakresie wynagrodzeń nauczycieli.

3	89,1%	Umowy zawierane na roboty dodatkowe.
4	88,2%	Przydział środków finansowych dla placówek oświatowych
5	88,2%	Remonty w przedszkolach samorządowych.
6	87,1%	Oplaty planistyczne i adiacenckie.
7	86,4%	Naliczenia opłat i należności w gospodarce gruntami.
8	86,2%	Analiza godzin ponadwymiarowych w szkołach podstawowych i gimnazjach w Gminie Miejskiej Chojnice.
9	85,8%	Ocena organizacji systemu finansowo-księgowego do prowadzenia ewidencji środków z UE.
10	85,5%	Ocena systemów windykacyjnych oraz umorzone zaległości podatkowe w okresie 2002 - 2006 r.
11	84,2%	Audyt procesu inwentaryzacji składników majątkowych w UM Ch-ce.
12	83,8%	Badanie systemów przestrzegania strategii, planów, procedur i zasad ustalonych przez kierowników jednostek oświatowych.
13	82,9%	System zastępstw pracowników w jednostkach oświatowych.
14	82,9%	Proces szkoleń dyrektorów oraz pracowników administracyjnych w jednostkach organizacyjnych.
15	82,5%	Prawidłowość naliczania i uiszczania odsetek za zwłokę.
16	82,2%	Gospodarka zasobami socjalnymi w Gminie Miejskiej Chojnice.
17	81,6%	Sporządzanie planu budżetu zgodnie z obowiązującymi przepisami i wytycznymi.
18	81,6%	Kontrola godzin nadliczbowych w jednostkach organizacyjnych.
19	81,3%	Dochody uzyskiwane z mienia.
20	80,3%	Windykacja gruntów - nieruchomości stanowiących własność Gminy Miejskiej Chojnice a nie będących w jej posiadaniu.
21	80,3%	Przekształcenia użytkowania wieczystego na własność w Gminie Miejskiej w Chojnice.
22	79,2%	Gospodarka lokalami mieszkalnymi i użytkowymi.
23	78,3%	Ocena zgodności przedmiotowych umów cywilnoprawnych z obowiązującymi przepisami prawa zawieranyymi przez jednostki organizacyjne.
24	78,3%	Prawidłowość funkcjonowania Pracowniczej Kasy Zapomogowo Pożyczkowej przy UM Ch-ce.
25	76,3%	Analiza wydatków Samorządów Osiedlowych w Mieście Chojnice.
26	73,3%	Nadzór nad wykonywaniem i odbiór inwestycji.
27	73,3%	Ocena systemu przepływu informacji pod kątem jego dokładności, rzetelności, terminowości, jawności, użyteczności i spójności w Urzędzie Miejskim.
28	72,6%	Wydatki bieżące Urzędu Miejskiego w Chojnicach za okres 2005 - 2006 r.
29	71,1%	Ocena prowadzenia gospodarki paliwowej w Straży Miejskiej.
30	69,7%	System obiegu dokumentów w Urzędzie Miejskim w Chojnicach.
31	68,7%	Ocena systemów księgowo-finansowych pod względem dokładności oraz realności dokonywanych wydatków przez jednostki budżetowe.
32	68,7%	Rozliczanie dotacji przez organizacje pozarządowe i prawidłowość wydatkowania środków
33	68,0%	Źródła finansowania inwestycji miejskich.
34	67,8%	Audyt procesu realizacji szkoleń w Urzędzie Miejskim.
35	66,7%	Celowość zaciągania zobowiązań finansowych i dokonywania wydatków.
36	66,4%	Ochrona danych osobowych w systemie placowym w jednostkach organizacyjnych.
37	66,4%	Prawidłowość przeprowadzenia oceny ryzyka zawodowego na poszczególnych stanowiskach pracy w UM Ch-ce.
38	65,8%	Finansowanie inwestycji miejskich z udziałem środków unijnych.

39	65,4%	Wewnętrzne mechanizmy kontrolne w jednostkach oświatowych Gminy Miejskiej Chojnice.
40	64,5%	System obsługi wydatków w zakresie ochrony środowiska.
41	63,2%	Warunki pracy pracowników w Miejskim Ośrodku Pomocy Społecznej w Chojnicach.
42	63,2%	Analiza zakresów czynności i wynagrodzeń pracowników w Straży Miejskiej.
43	63,2%	Drogi gminne.
44	62,5%	Zasady przyznawania pomieszczeń i powierzchni podmiotom prywatnym oraz zasady naliczania opłat w tym zakresie.
45	61,8%	Wykonywanie zadań gminnych przez Miejski Ośrodek Pomocy Społecznej w Chojnicach.
46	58,6%	Obsługa petentów w Urzędzie Miejskim w Chojnicach.
47	58,6%	Przestrzeganie ustawy o rachunkowości w jednostkach organizacyjnych Gminy Miejskiej Chojnice.
48	57,9%	Warunki socjalne i stopień przestrzegania przepisów bezpieczeństwa i higieny pracy w Straży Miejskiej.
49	57,2%	Ochrona środków trwałych w UM Ch-ce.
50	54,9%	Realizacja zaleceń z kontroli zewnętrznych w Urzędzie Miejskim - lata 2002-2006
51	54,6%	Badanie wydajności i skuteczności pozyskiwania środków pomocowych z budżetu Unii Europejskiej.
52	52,6%	Wyjazdy służbowe pracowników Urzędu Miejskiego w okresie 2005 - 2006 r.
53	46,7%	Prawidłowość i terminowość dokonywania rozliczeń inwestycji miejskich.
54	44,7%	Przestrzeganie przepisów BHP i ochrony przeciwpożarowej w Chojnickim Domu Kultury.
55	42,8%	Ocena prawidłowości naliczania i wydatkowania środków w ramach Zakładowego Funduszu Świadczeń Socjalnych w Urzędzie Miejskim w Chojnicach.
56	39,7%	Zalatywanie skarg i wniosków.
57	32,9%	Wykonywanie zadań zgodnie z prawem przez Urząd Stanu Cywilnego.

4. Obszary ryzyka zidentyfikowane przez audytora wewnętrznego z określeniem szacowanego poziomu ryzyka w danym obszarze.

Obszarem ryzyka są procesy, zjawiska oraz problemy, które wymagają przeprowadzenia audytu wewnętrznego.

Audytorem zidentyfikował obszary ryzyka w postaci ewentualnych zagadnień i tematów zadań audytowych. Najwyższy stopień ryzyka mieści się w przedziale od 100% do 80%, wysoki stopień ryzyka to zadania z przedziału od 80% do 60%, średni stopień ryzyka – od 60% do 40%. Najniższy poziom ryzyka dotyczy zadań o końcowej ocenie poniżej 40%.

3. Tematy i proponowany harmonogram realizacji audytu wewnętrznego

Lp.	Temat audytu wewnętrznego	Proponowany termin przeprowadzenia audytu wewnętrznego	Niezbędne zasoby (liczba osobodni)	Obszar ryzyka	Ewentualna potrzeba powołania rzeczoznawcy	Uwagi
1.	Analiza wydatków poniesionych na promocję Miasta Chojnice w latach 2003-2006.	I-III/2007	40	Wydatki	Nie	
2.	Badanie wynagrodzeń nauczycieli w wybranych jednostkach oświatowych Gminy Miejskiej Chojnice w zakresie celowości i oszczędności.	III-VI/2007	70	Oświata	Nie	
3.	Audyt celowości i legalności zawieranych przez Urząd Miejski w Chojnicach umów na wykonanie robót dodatkowych w okresie 2004-2006.	VIII-XI/2007	65	Realizacja inwestycji	Nie	
4.	Naliczenia opłat i należności w gospodarce gruntami.	XI-XII/2007	25	Należności i dochody budżetowe	Nie	

4. Planowane obszary, które powinny zostać objęte audytem wewnętrznym w kolejnych latach

Lp.	Planowany rok przeprowadzenia audytu wewnętrznego	Obszar ryzyka	Uwagi
1.	2008	Wydatki na oświatę i wychowanie	
2.	2008	Gospodarka mieszkaniowa	
3.	2008	Dochody z mienia	
4.	2008	Środki z Unii Europejskiej	
5.	2009	Rozliczenia inwestycji	
6.	2009	Zobowiązania finansowe	
7.	2009	Gospodarka gruntami	

5. Organizacja pracy audytora wewnętrznego/komórki audytu wewnętrznego

Lp.	Zadania audytora wewnętrznego	Zasoby ludzkie (liczba osobodni)	%	Zasoby rzeczowe	Uwagi
1.	Przeprowadzanie zadań audytowych	180	0	-	-
2.	Opracowanie technik przeprowadzania zadania audytowego	20	0	-	-
3.	Przeprowadzanie czynności sprawdzających	6	0	-	Czynności sprawdzające działalność rad nadzorczych działających w spółkach miejskich i z udziałem Miasta Chojnice oraz sprawdzenie wykonania zaleceń z audytu udzielania i rozliczania dotacji dla organizacji pozarządowych.
4.	Współpraca z innymi służbami kontrolnymi	2	0	-	-
5.	Czynności organizacyjne, w tym plan i sprawozdawczość	5	0	-	-
6.	Szkolenia i rozwój zawodowy	8	0	-	PRAKTYCZNE ASPEKTY AUDYTU WEWNĘTRZNEGO w ramach projektu Transition Facility 2004/016-829.01.08 „Zarządzanie ryzykiem i wzmocnienie efektywności służb audytu wewnętrznego w jednostkach sektora finansów publicznych” (finansowane w całości ze środków unijnych)
7.	Urlopy	26	0	-	-
8.	Inne działania, w tym rezerwa czasowa	7	0	-	-
	Suma	252	0		

przeprowadzone zgodnie
ze Standardami Audytu Wewnętrznego

18.10.2006
(data)

(data)

Audytor Wewnętrzny

mgr Anna Wyczechowska

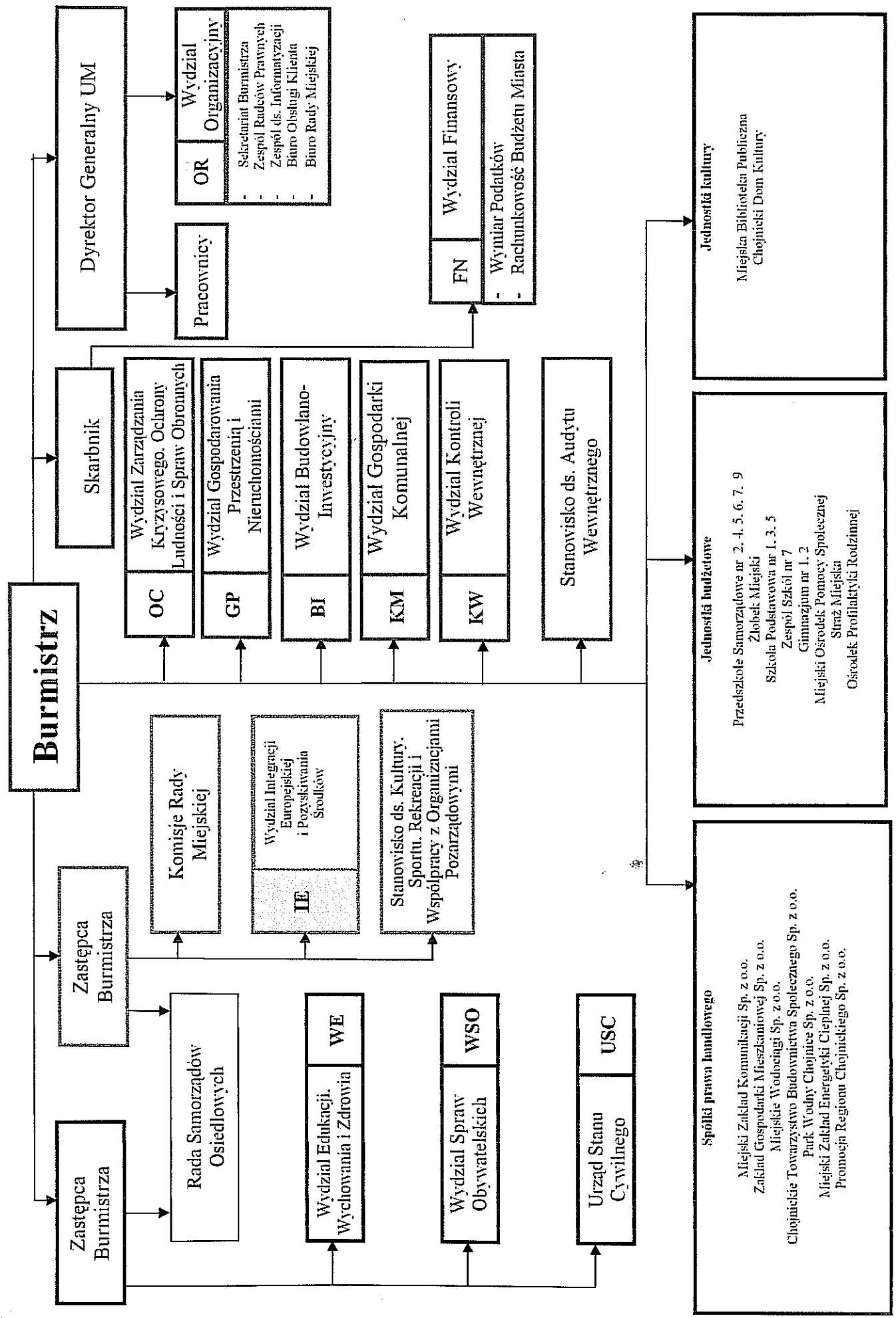
(pieczęćka i podpis/audytora wewnętrznego)

BURMISTRZ

dr Arseniusz Finster
(pieczęćka i podpis kierownika jednostki)

Kolegium nr 1

SCHEMAT ORGANIZACYJNY



Nazwa zadania audytowego	Wydziały (jednostki) objęte obszarem ryzyka	Wg. Audytora wewnętrznego	Wg. Kierownictwa	wg poprzednich kontroli	PRIORYTETY					Kategorie ryzyk					Ocena łączna po uwzględnieniu ryzyka				
					0,3	0,15	0,25	0,2	0,1	Materialność	Wrażliwość	Kontrola wewnętrzna	Stabilność	Złożoność	wg kryteriów ryzyka [%]	wg daty ostatniej kontroli [%]	wg Audytora Wewnętrznego [%]	Wg. Kierownictwa	łączna ocena ryzyka
2 Ocena organizacji systemu finansowo-księgowego do prowadzenia ewidencji środków z UE.	FN, IE	0,40	0,33	0,30	2	3	1	4	3	60,0%	90,0%	130,0%	163,0%	85,8%					
Dochody uzyskiwane z mienia.	FN, GP, KM,	0,40	0,37	0,10	4	1	1	4	3	67,5%	77,5%	117,5%	154,5%	81,3%					
Gospodarka lokalami mieszkalnymi i użytkowymi	KM, GP	0,40	0,33	0,30	2	1	1	3	3	47,5%	77,5%	117,5%	150,5%	79,2%					
Umowy zawierane na roboty dodatkowe.	BI, IE	0,30	0,33	0,30	4	2	3	3	2	76,3%	106,3%	136,3%	169,3%	89,1%					
Nadzór nad wykonywaniem i odbiór inwestycji	BI, IE	0,15	0,23	0,30	3	2	3	3	3	71,3%	101,3%	116,3%	139,3%	73,3%					
Obsługa patentów w Urzędzie Miejskim w Chojnicach	SO, FN, USC, J.M. GP, OR, IE	0,30	0,15	0,20	1	2	3	2	1	46,3%	66,3%	96,3%	111,3%	58,6%					
Wewnętrzne mechanizmy kontrolne w jednostkach oświatowych Gminy Miejskiej Chojnice	jednostki oświatowe	0,40	0,23	0,10	2	3	2	2	1	51,3%	61,3%	101,3%	124,3%	65,4%					
Um obieg dokumentów w Urzędzie Miejskim w Chojnicach	UM Ch-ce	0,30	0,20	0,30	2	3	1	3	2	52,5%	82,5%	112,5%	132,5%	69,7%					
Finansowanie promocji miasta.	OR, IE,	0,40	0,30	0,30	3	4	4	2	3	80,0%	110,0%	150,0%	180,0%	94,7%					
Realizacja zaleceń z kontroli zewnętrznych w Urzędzie Miejskim - lata 2002-2006	Or	0,15	0,18	0,30	1	4	1	2	1	41,3%	71,3%	86,3%	104,3%	54,9%					
Badanie wydajności i skuteczności pozyskiwania środków pomocowych z budżetu Unii Europejskiej	IE	0,15	0,15	0,00	4	2	1	4	4	73,8%	73,8%	88,8%	103,8%	54,6%					
Wykonywanie zadań gminnych przez Miejski Ośrodek Pomocy Społecznej w Chojnicach.	MOPSS	0,30	0,05	0,10	3	3	3	3	2	72,5%	82,5%	112,5%	117,5%	61,8%					
Warunki pracy pracowników w Miejskim Ośrodku Pomocy Społecznej w Chojnicach.	MOPSS	0,30	0,10	0,30	1	2	4	1	2	50,0%	80,0%	110,0%	120,0%	63,2%					
14 Celowość zaciągania zobowiązań finansowych i dokonywania wydatków.	UM Ch-ce	0,40	0,23	0,10	1	4	3	1	3	53,8%	63,8%	103,8%	126,8%	66,7%					
15 Ocena systemów księgowo-finansowych pod względem dokładności oraz realności dokonywanych wydatków przez jednostki budżetowe.	jednostki budżetowe	0,30	0,28	0,10	2	3	3	2	3	62,5%	72,5%	102,5%	130,5%	68,7%					
16 Ocena systemu przepływu informacji pod kątem jego dokładności, rzetelności, terminowości, jawności, użyteczności i spójności w Urzędzie Miejskim	UM Ch-ce	0,15	0,33	0,30	1	3	4	2	3	61,3%	91,3%	106,3%	139,3%	73,3%					
17 Analiza systemów przestrzegania strategii, planów, procedur i zasad ustalonych przez kierowników jednostek oświatowych.	jednostki oświatowe	0,30	0,28	0,30	1	3	4	4	3	71,3%	101,3%	131,3%	159,3%	83,8%					
18 Przydział środków finansowych dla placówek oświatowych	WE	0,40	0,25	0,30	4	2	2	3	3	72,5%	102,5%	142,5%	167,5%	88,2%					
19 Audyt procesu realizacji szkoleń w Urzędzie Miejskim	OR	0,30	0,15	0,20	2	3	4	2	1	63,8%	83,8%	113,6%	128,6%	67,8%					
20 Przestrzeganie ustawy o rachunkowości w jednostkach organizacyjnych Gminy Miejskiej Chojnice.	jednostki budżetowe	0,15	0,25	0,10	2	4	3	2	1	61,3%	71,3%	86,3%	111,3%	58,6%					
21 Przestrzeganie przepisów BHP i ochrony przeciwpożarowej w Chojnickim Domu Kultury.	CHDK	0,15	0,05	0,20	1	3	3	1	1	45,0%	65,0%	80,0%	85,0%	44,7%					
22 Warunki socjalne i stopień przestrzegania przepisów bezpieczeństwa i higieny pracy w Straży Miejskiej.	SM	0,30	0,05	0,20	1	4	4	1	1	55,0%	75,0%	105,0%	110,0%	57,9%					
23 Analiza godzin ponadwymiarowych w szkołach podstawowych i gimnazjach w Gminie Miejskiej Chojnice.	jednostki oświatowe, WE	0,40	0,25	0,10	4	3	4	3	3	88,8%	98,8%	138,8%	163,8%	86,2%					
24 System zastępstw pracowników w jednostkach oświatowych.	jednostki oświatowe	0,40	0,25	0,30	2	3	3	2	3	62,5%	92,5%	132,5%	157,5%	82,9%					
25 Proces szkoleń dyrektorów oraz pracowników administracyjnych w jednostkach organizacyjnych.	jednostki oświatowe	0,40	0,15	0,30	2	4	4	3	1	72,5%	102,5%	142,5%	157,5%	82,9%					
26 Remonty w przedszkolach samorządowych	przedszkola samorządowe	0,40	0,20	0,30	3	3	3	3	4	77,5%	107,5%	147,5%	167,5%	88,2%					
27 Gospodarka zasobami socjalnymi w Gminie Miejskiej Chojnice.	KM	0,40	0,20	0,30	2	1	4	3	3	66,3%	96,3%	136,3%	156,3%	82,2%					

28	Wykonywanie zadań zgodnie z prawem przez Urząd Stanu Cywilnego.	USC	0,15	0,05	0,00	1	4	2	1	1	42,5%	42,5%	57,5%	62,5%	32,9%
29	Analiza wydatków Samorządów Gminnych w Mieście Chojnice	OR, FN,	0,30	0,20	0,30	3	2	4	1	2	65,0%	95,0%	125,0%	145,0%	76,3%
30	Analiza założeń czynności i wynagrodzeń pracowników w Straży Miejskiej	SM	0,30	0,15	0,30	1	3	3	1	1	45,0%	75,0%	105,0%	120,0%	63,2%
31	Sporządzanie planu budżetu zgodnie z obowiązującymi przepisami i wytycznymi.	Starbnik,	0,30	0,20	0,30	4	1	3	3	3	75,0%	105,0%	135,0%	155,0%	81,6%
32	Finansowanie inwestycji miejskich z udziałem środków mujiwych.	FN, IE	0,30	0,20	0,10	4	3	1	2	3	65,0%	75,0%	105,0%	125,0%	66,8%
33	Drogi gminne	KM	0,15	0,25	0,20	3	2	2	2	3	60,0%	80,0%	95,0%	120,0%	63,2%
34	Ocena systemów windykacyjnych oraz umorzone zaległości podatkowe w okresie 2002 - 2006 r.	FN	0,40	0,25	0,30	3	1	3	3	3	67,5%	97,5%	137,5%	162,5%	85,5%
35	Załatwianie skarg i wniosków.	OR	0,15	0,13	0,10	1	1	3	1	1	37,5%	47,5%	62,5%	75,5%	39,7%
36	Wydatki bieżące Urzędu Miejskiego w Chojnicach za okres 2005 - 2006 r.	OR	0,30	0,33	0,10	3	1	3	2	4	65,0%	75,0%	105,0%	138,0%	72,6%
37	Audyt procesu inwentaryzacji składników majątkowych w UM Ch-ce.	GP, OR	0,40	0,25	0,30	2	4	4	1	2	65,0%	95,0%	135,0%	160,0%	84,2%
38	Źródła finansowania inwestycji miejskich	FN, BI, KM, IE	0,15	0,28	0,30	3	4	1	1	3	56,3%	86,3%	101,3%	129,3%	68,0%
39	Pravidłowość naliczania i uiszczania odsetek: za zwłokę	FN, GP	0,30	0,33	0,30	3	2	3	2	2	63,0%	93,0%	123,0%	156,0%	82,5%
40	Zasady przyznawania pomieszczeń i powierzchni podmiotom prywatnym oraz zasady naliczania opłat w tym zakresie.	GP, OR	0,15	0,15	0,30	2	3	4	1	1	58,0%	88,0%	103,0%	118,0%	62,5%
41	Ocena prowadzenia gospodarki państwowej w Straży Miejskiej.	SM	0,30	0,20	0,30	2	3	3	1	2	55,0%	65,0%	115,0%	135,0%	71,1%
42	Kontrola środków trwałych w UM Ch-ce.	OR	0,15	0,15	0,30	1	4	3	1	1	48,0%	78,0%	93,0%	108,0%	57,2%
43	Pravidłowość i terminowość dokonywania rozliczeń inwestycji miejskich	BI, IE, KM, GP	0,15	0,15	0,00	2	2	3	2	3	58,8%	58,8%	73,0%	88,0%	46,7%
44	Celowość danych osobowych w systemie placowym w jednostkach organizacyjnych	jednostki organizacyjna	0,30	0,15	0,30	1	1	4	2	2	51,3%	81,3%	111,3%	126,3%	66,4%
45	Kontrola godzin nadliczbowych w jednostkach organizacyjnych	jednostki organizacyjne	0,30	0,25	0,30	3	1	3	3	4	78,0%	100,0%	130,0%	155,0%	81,6%
46	Ocena zgodności przedmiotowych umów cywilnoprawnych z obowiązującymi przepisami prawa zawieronymi przez jednostki organizacyjne	jednostki organizacyjne	0,40	0,25	0,30	2	2	3	2	1	53,6%	83,0%	123,0%	148,0%	78,3%
47	Wyjazdy służbowe pracowników Urzędu Miejskiego w okresie 2005 - 2006 r.	OR	0,30	0,15	0,10	2	1	3	1	1	45,0%	55,0%	65,0%	100,0%	52,6%
48	Ocena pravidłowości naliczania i wydatkowania środków w ramach Załadowego Funduszu Świadczeń Socjalnych w Urzędzie Miejskim w Chojnicach	OR	0,15	0,20	0,00	2	3	2	1	1	46,3%	46,3%	61,3%	81,3%	42,8%
49	System obsługi wydatków w zakresie oceny środowiska	KM, FN	0,15	0,15	0,30	3	4	2	1	3	62,5%	92,5%	107,5%	122,5%	64,5%
50	Pravidłowość przeprowadzenia oceny ryzyka zawodowego na poszczególnych stanowiskach pracy w UM Ch-ce.	OR	0,30	0,15	0,30	1	3	4	1	1	51,3%	81,3%	111,3%	126,3%	66,4%
51	Rozliczanie dotacji przez organizacje rządowe i pravidłowość wydatkowania środków	KS	0,30	0,33	0,10	4	1	1	2	3	57,5%	67,5%	97,5%	130,5%	68,7%
52	Naliczenia opłat i należności w gospodarce komunalnej	GP	0,40	0,33	0,10	4	2	3	3	4	81,3%	91,3%	131,3%	164,3%	86,4%
53	Windykacja gruntów - nieruchomości stanowiących własność Gminy Miejskiej Chojnice a nie będących w jej posiadaniu	GP	0,30	0,30	0,30	3	1	3	2	3	62,5%	92,5%	122,5%	152,5%	80,3%
54	Oplaty planistyczne i adiacenckie.	GP	0,40	0,28	0,30	3	3	3	2	2	67,5%	97,5%	137,5%	165,5%	87,1%
55	Przekształcenia użytkowania wieczystego na własność w Gminie Miejskiej w Chojnice.	GP	0,40	0,20	0,30	2	2	4	1	4	62,5%	92,5%	132,5%	152,5%	80,3%
56	Analiza finansów szkół w Gminie Miejskiej Chojnice pod kątem oszczędności w zakresie wynagrodzeń nauczycieli.	GP	0,40	0,25	0,30	4	2	4	1	4	77,5%	107,5%	147,5%	172,5%	90,8%
57	Pravidłowość funkcjonowania Pracowniczej Kasy Zapomogowo Pożyczkowej przy UM Ch-ce.	PKZP	0,30	0,20	0,30	2	3	4	3	1	68,0%	98,0%	128,0%	148,0%	78,3%

UWAGI:

W związku z faktem, iż Wydział Kontroli Wewnętrznej Urzędu Miejskiego dokonuje corocznie kontroli wszystkich jednostek organizacyjnych w ramach 5 * o wydatków, audytor przyjął ryzyko w tematach związanych z jednostkami organizacyjnymi na poziomie 0,1

Kategorie ryzyka

	Materialność	Wrażliwość	Kontrola wewnętrzna	Stabilność	Złożoność
1	2	3	4	5	6
1.	brak implikacji finansowych	bardzo wysoka	ściska	niski wpływ	mała
2.	małe implikacje finansowe	wysoka	wzmoczona	umiarkowany	średnia

Kryteria ryzyka:

MATERIALNOŚĆ - możliwość wystąpienia ewentualnych strat finansowych. Ocenia się jak duże niebezpieczeństwo strat finansowych związane jest z danym zadaniem audytowym.

WRAŻLIWOŚĆ - dobre imię instytucji. Ocenia się na ile dany proces może stworzyć niebezpieczeństwo utraty wizerunku, prestiżu Urzędu.

Ord
258

duże implikacje finansowe	umiarkowana	rutynowa	wysoki	duża
kluczowy system finansowy	niska	brak	bardzo wysoki	bardzo duża
waga modelu				
0,3	0,15	0,25	0,2	0,1

Data ostatniej kontroli zewnętrznej lub wewnętrznej:

nigdy - 0,3 tj. 30%

2004 - 0,2 tj. 20%

2005 - 0,1 tj. 10%

2006 - 0,0 tj. 0%

KONTROLA WEWNĘTRZNA - ocenia się efektywność (siłę) systemu kontroli wewnętrznej w znaczeniu funkcjonalnym.**STABILNOŚĆ** - ocenie podlega, czy osoby wykonujące poszczególne czynności na różnym szczeblu nie podlegają niuzasadnionej rotacji. Z drugiej strony ocenie podlegają ilość i rodzaj zmian w procedurach, zasadach opisujących dany proces.**Złożoność** - odnosi się do tego, czy przyjęte zasady, procedury, w sposób jasny i zrozumiały wskazują poszczególne etapy realizacji danego procesu. Czy do wykonania poszczególnych czynności wskazano osoby i kontrole, które muszą być przeprowadzone.widok
karty

Nalicz