

BURMISTRZ MIASTA CHOJNICE

**PROGNOZA ODDZIAŁYWANIA NA ŚRODOWISKO
PROJEKTU PLANU OGÓLNEGO
MIASTA CHOJNICE**

Opracowanie:

mgr Sławomir Flanz

Chojnice – styczeń 2025 r.

SPIS TREŚCI

I. PODSTAWA PRAWNA OPRACOWANIA	3
II. CEL, ZAKRES I METODY OPRACOWANIA	4
III. INFORMACJA O ZAWARTOŚCI, GŁÓWNYCH CELACH , POWIĄZANIACH Z INNYMI DOKUMENTAMI ORAZ CHARAKTERYSTYKA USTALEŃ PROJEKTU PLANU.....	7
IV. OCENA ZAGROŻEŃ I STANU ŚRODOWISKA ORAZ POTENCJALNE ZMIANY TEGO STANU W PRZYPADKU BRAKU REALIZACJI PROJEKTU PLANU	11
V. PROBLEMY ORAZ CELE OCHRONY ŚRODOWISKA ISTOTNE Z PUNKTU WIDZENIA REALIZACJI PROJEKTU PLANU	34
VI. OCENA PRZEWIDYWANYCH ZNACZĄCYCH ODDZIAŁYWAŃ NA ŚRODOWISKO MOŻLIWOŚCI I SPOSOBY ICH OGRANICZANIA, ZAPOBIEGANIA LUB KOMPENSACJI ORAZ MOŻLIWE ROZWIĄZANIA ALTERNATYWNE.....	38
VII. PROPOZYCJE DOTYCZĄCE PRZEWIDYWANYCH METOD ORAZ CZĘSTOTLIWOŚCI ANALIZY SKUTKÓW REALIZACJI PROJEKTU PLANU .	54
VIII. INFORMACJE O MOŻLIWYM TRANSGRANICZNYM ODDZIAŁYWANIU PROJEKTU PLANU NA ŚRODOWISKO	55
IX. STRESZCZENIE W JĘZYKU NIESPECJALISTYCZNYM.....	55

I. PODSTAWA PRAWNA OPRACOWANIA

Projekt planu ogólnego gminy, zgodnie z przepisami art. 46 pkt. 1 ustawy z dnia 3 października 2008 r. o udostępnianiu informacji o środowisku i jego ochronie, udziale społeczeństwa w ochronie środowiska oraz o ocenach oddziaływania na środowisko (tekst jednolity Dz. U. z 2024 r., poz. 1112 z późniejszymi zmianami), wymaga przeprowadzenia strategicznej oceny oddziaływania na środowisko. Jednym z elementów tej procedury formalno-prawnej jest opracowanie prognozy oddziaływania na środowisko projektu planu ogólnego.

Zgodnie z art. 51 ust. 2 pkt. 1 w/w ustawy prognoza oddziaływania na środowisko zawiera w szczególności:

- informacje o zawartości, głównych celach projektowanego dokumentu oraz jego powiązaniach z innymi dokumentami,
- informacje o metodach zastosowanych przy sporządzaniu prognozy,
- propozycje dotyczące przewidywanych metod analizy skutków realizacji postanowień projektowanego dokumentu oraz częstotliwości jej przeprowadzania,
- informacje o możliwym transgranicznym oddziaływaniu na środowisko,
- streszczenie sporządzone w języku niespecjalistycznym.

Procedurę opracowania rozpoczęła uchwała Nr LXII/761/24 Rady Miejskiej w Chojnicach z dnia 29 stycznia 2024 r. w sprawie przystąpienia do sporządzenia planu ogólnego miasta Chojnice. Obszar planu ogólnego obejmuje obszar Gminy Miejskiej Chojnice.

Plan ogólny gminy jest rodzajem gminnego aktu planowania przestrzennego, który sporządza się dla obszaru gminy, z wyłączeniem terenów zamkniętych innych niż ustalone przez ministra właściwego do spraw transportu. W planie ogólnym określa się: strefy planistyczne oraz gminne standardy urbanistyczne. Ponadto można określić: obszary uzupełnienia zabudowy, obszary zabudowy śródmiejskiej.

W planie ogólnym dopuszcza się wyznaczenie 13 rodzajów stref planistycznych: wielofunkcyjna z zabudową mieszkaniową wielorodzinną; wielofunkcyjna z zabudową mieszkaniową jednorodzinną; wielofunkcyjna z zabudową zagrodową; usługowa; handlu wielkopowierzchniowego; gospodarcza; produkcji rolniczej; infrastrukturalna; zieleni i rekreacji; strefa cmentarzy; górnictwa; otwarta; komunikacyjna.

Gminne standardy urbanistyczne obejmują katalog stref planistycznych oraz mogą obejmować gminne standardy dostępności infrastruktury społecznej. W gminnym katalogu stref planistycznych określa się: profil funkcjonalny stref planistycznych; wartości maksymalnej nadziemnej intensywności zabudowy, maksymalnej wysokości zabudowy oraz maksymalnego udziału powierzchni zabudowy w strefach planistycznych; wartości minimalnego udziału powierzchni biologicznie czynnej w strefach planistycznych, nie mniejszego niż wynika to z przepisów.

Celem sporządzenia projektu planu ogólnego jest spełnienie wymagań ustawowych i warunków niezbędnych do kontynuowania polityki przestrzennej zagospodarowania miasta.

Podstawowym celem planu ogólnego jest zapewnienie zrównoważonego rozwoju miasta i harmonijnego zagospodarowania jej przestrzeni, jak również zadbanie o ład przestrzenny. Regulacje zawarte w planie ogólnym mają wpływ na to, jak miasto wyglądać będzie w przyszłości.

Podstawę prawną dla proponowanych w prognozie działań ochronnych, rozwiązań i wskazań stanowi Ustawa z dnia 3 października 2008 r. o udostępnianiu informacji o środowisku i jego ochronie, udziale społeczeństwa w ochronie środowiska oraz o ocenach oddziaływania na środowisko (tekst jednolity Dz. U. z 2024 r., poz. 1112 z późniejszymi zmianami) oraz ustawy szczegółowe i przepisy wykonawcze w zakresie: prawa ochrony środowiska, ochrony przyrody, ochrony gruntów rolnych i leśnych, prawa wodnego, prawa geologicznego i górniczego, dopuszczalnych poziomów hałasu w środowisku, odpadów, utrzymania czystości i porządku w gminach, ochrony zabytków, przedsięwzięć mogących znacząco oddziaływać na środowisko, warunków jakie należy spełnić przy wprowadzaniu ścieków do wód lub do ziemi.

Niniejsza prognoza jest elementem przeprowadzenia **strategicznej oceny oddziaływania na środowisko** projektu planu ogólnego miasta Chojnice.

II.CEL, ZAKRES I METODY OPRACOWANIA

Celem opracowania prognozy jest określenie i ocena przewidywanych skutków wpływu na środowisko, które mogą wynikać z wyznaczenia w przestrzeni miasta stref planistycznych, ustalenia dla nich gminnych standardów urbanistycznych, określenia granic obszaru uzupełnienia zabudowy, obszary zabudowy śródmiejskiej.

W prognozie zostaną przedstawione rozwiązania alternatywne eliminujące lub ograniczające negatywny wpływ planowanego zainwestowania na środowisko, jak również rozwiązania alternatywne o możliwym większym oddziaływaniu niż projekt planu ogólnego.

Podstawę prawną dla proponowanych w Prognozie działań ochronnych, rozwiązań i wskazań stanowi art. 51 ust. 2 pkt. 3 ustawy z dnia 3 października 2008 r. o udostępnianiu informacji o środowisku i jego ochronie, udziale społeczeństwa w ochronie środowiska oraz o ocenach oddziaływania na środowisko.

Prognoza oddziaływania na środowisko projektu planu ogólnego określa, analizuje i ocenia:

- istniejący stan środowiska oraz potencjalne zmiany tego stanu w przypadku braku realizacji projektowanego dokumentu,
- stan środowiska na obszarach objętych przewidywanym znaczącym oddziaływaniem,

- istniejące problemy ochrony środowiska istotne z punktu widzenia realizacji projektowanego dokumentu, w szczególności dotyczące obszarów podlegających ochronie na podstawie ustawy z dnia 16 kwietnia 2004 r. o ochronie przyrody,
- cele ochrony środowiska ustanowione na szczeblu międzynarodowym, wspólnotowym i krajowym, istotne z punktu widzenia projektowanego dokumentu, oraz sposoby, w jakich te cele i inne problemy środowiska zostały uwzględnione podczas opracowywania dokumentu,
- przewidywane znaczące oddziaływania, w tym oddziaływania bezpośrednie, pośrednie, wtórne, skumulowane, krótkoterminowe, średnioterminowe i długoterminowe, stałe i chwilowe oraz pozytywne i negatywne, na cele i przedmiot ochrony obszaru Natura 2000 oraz integralność tego obszaru, a także na środowisko, a w szczególności na: różnorodność biologiczną, ludzi, zwierzęta, rośliny, wodę, powietrze, powierzchnię ziemi, krajobraz, klimat, zasoby naturalne, zabytki, dobra materialne - z uwzględnieniem zależności między tymi elementami środowiska i między oddziaływaniami na te elementy.

Prognoza przedstawia:

- rozwiązania mające na celu zapobieganie, ograniczanie lub kompensację przyrodniczą negatywnych oddziaływań na środowisko, mogących być rezultatem realizacji projektowanego dokumentu, w szczególności na cele i przedmiot ochrony obszaru Natura 2000 oraz integralność tego obszaru,
- biorąc pod uwagę cele i geograficzny zasięg dokumentu oraz cele i przedmiot ochrony obszaru Natura 2000 oraz integralność tego obszaru - rozwiązania alternatywne do rozwiązań zawartych w projektowanym dokumencie wraz z uzasadnieniem ich wyboru oraz opis metod dokonania oceny prowadzącej do tego wyboru albo wyjaśnienie braku rozwiązań alternatywnych, w tym wskazania napotkanych trudności wynikających z niedostatków techniki lub luk we współczesnej wiedzy.

W niniejszej prognozie uwzględniono zapisy zawarte w piśmie Regionalnej Dyrekcji Ochrony Środowiska w Gdańsku (pismo RDOS-Gd-WZP.411.2.8.2024.PK z dnia 28 sierpnia 2024 r.) oraz opinii sanitarnej Państwowego Powiatowego Inspektora Sanitarnego w Chojnicach (pismo PP.6720.1.2024 z dnia 26 lipca 2024 r.). Zakres i stopień szczegółowości prognozy został określony jako zakres przewidziany w art. 51 ust 2 i art. 52 ustawy z dnia 3 października 2008 r. o udostępnianiu informacji o środowisku i jego ochronie, udziale społeczeństwa w ochronie środowiska oraz o ocenach oddziaływania na środowisko. Prognoza powinna uwzględniać stopień szczegółowości adekwatny do celu i zakresu opracowania planu.

Prognozę sporządzono w oparciu o metody polegające na analizie regulacji zawartych w projekcie planu ogólnego, w tym zasięgów przestrzennych wyznaczonych stref planistycznych, ustalonych gminnych standardów urbanistycznych, wyznaczonego obszaru uzupełnienia zabudowy oraz wyznaczonego obszaru zabudowy śródmiejskiej, w odniesieniu do obecnego stanu środowiska obszaru miasta.

Uwzględniono stan i zagrożenia środowiska w zakresie poszczególnych elementów środowiska oraz projekcję tego stanu przy zachowaniu dotychczasowego sposobu zagospodarowania i użytkowania terenów w mieście, dotychczasowych zmian środowiska w mieście i ich intensywności, struktury przyrodniczej miasta, powiązań przyrodniczych miasta i jego otoczenia, oceny stanu ochrony i funkcjonowania zasobów przyrodniczych, zachowania walorów krajobrazowych i możliwości ich kształtowania, na podstawie wykonanego wyprzedzająco na potrzeby opracowania ekofizjograficznego. Dokonano analizy stanu środowiska oraz jego zagrożeń i możliwości ich ograniczania na obszarze miasta w ostatnich kilku latach. Uwzględniono położenie obszaru miasta względem obiektów i terenów podlegających ochronie, w szczególności na mocy ustawy o ochronie przyrody i ustawy o ochronie zabytków.

Ocena zawiera identyfikację przewidywanych zmian i przekształceń środowiska na terenie miasta Chojnice w sytuacji przyjęcia planu ogólnego miasta.

Szczególnie pomocne były następujące materiały:

- Studium uwarunkowań i kierunków zagospodarowania przestrzennego miasta Chojnice, przyjęte uchwałą Nr LIII/659/23 Rady Miejskiej w Chojnicach z dnia 24 kwietnia 2023 r.,
- Prognoza oddziaływania na środowisko realizacji ustaleń Studium uwarunkowań i kierunków zagospodarowania przestrzennego miasta Chojnice, Łukasz Piskurewicz, październik 2022 r.,
- Opracowanie ekofizjograficzne na potrzeby projektu planu ogólnego miasta Chojnice, Joanna Gostomska, wrzesień 2024 r.,
- Raport o stanie Gminy Miejskiej Chojnice za 2023 rok, maj 2024 r.,
- Program Ochrony Środowiska dla Gminy Miejskiej Chojnice na lata 2019 – 2022 z perspektywą do roku 2026,
- Raport z realizacji Programu Ochrony Środowiska dla Gminy Miejskiej Chojnice na lata 2019-2022 z perspektywą do roku 2026, za lata 2021 - 2022,
- Stan środowiska w województwie pomorskim. Raport 2020, GIOŚ Departament Monitoringu Środowiska, Regionalny Wydział Monitoringu Środowiska w Gdańsku, Gdańsk 2020,
- Roczna ocena jakości powietrza w województwie pomorskim. Raport wojewódzki za rok 2022, GIOŚ Departament Monitoringu Środowiska, Regionalny Wydział Monitoringu Środowiska w Gdańsku, Gdańsk 2023,
- Bilans zasobów kopalin i wód podziemnych w Polsce wg stanu na 31.XII.2022 r., PIG Warszawa 2023,
- Generalny pomiar ruchu za lata 2020/2021 rok, GDDKiA 2022, www.gov.pl/web/gddkia/generalny-pomiar-ruchu-20202021,
- Informatyczny system osłony kraju, wody.isok.gov.pl/index.html,

- <http://geoserwis.gdos.gov.pl/mapy/>,
- <http://mapa.korytarze.pl/>,
- Materiały i wyniki własnych obserwacji i analizy terenowych.

III. INFORMACJA O ZAWARTOŚCI, GŁÓWNYCH CELACH, POWIĄZANIACH Z INNYMI DOKUMENTAMI ORAZ CHARAKTERYSTYKA REGULACJI PROJEKTU PLANU

Projekt planu ogólnego miasta Chojnice zawiera zakres przewidziany w przepisach ustawy o planowaniu i zagospodarowaniu przestrzennym. Określono: strefy planistyczne, gminne standardy urbanistyczne, obszary uzupełnienia zabudowy, obszar zabudowy śródmiejskiej.

Miasto Chojnice w granicach administracyjnych podzielone zostało na 225 stref planistycznych. Poniżej przedstawiono zestawienie stref planistycznych wyznaczonych dla miasta Chojnice.

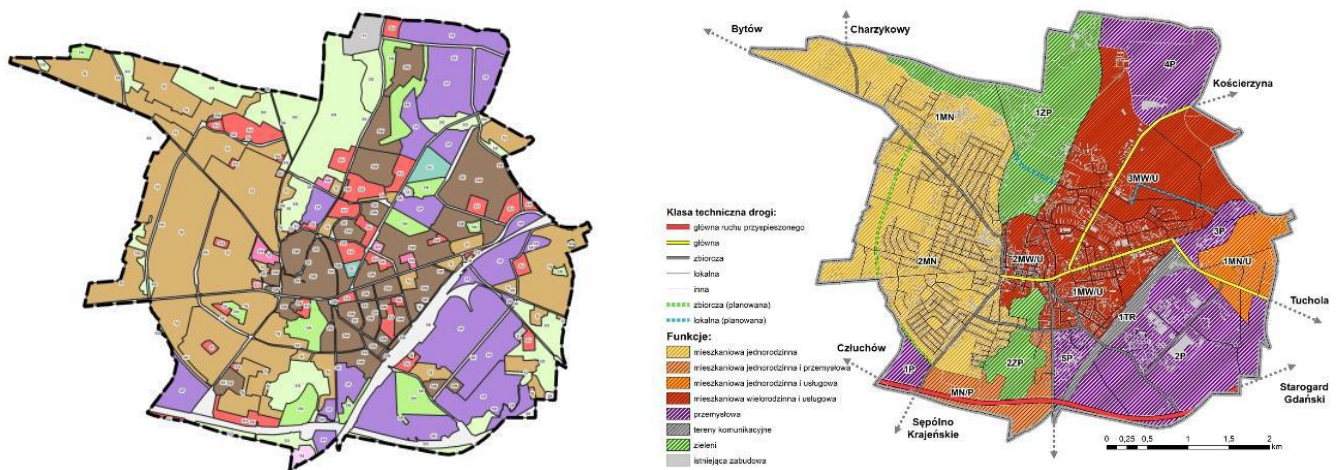
- 1) strefa wielofunkcyjna z zabudową mieszkaniową wielorodzinną – symbol strefy SW – 37 stref,
- 2) strefa wielofunkcyjna z zabudową mieszkaniową jednorodziną – symbol strefy SJ – 41 stref,
- 3) strefa wielofunkcyjna z zabudową zagrodową – symbol strefy SZ – nie wyznaczono stref,
- 4) strefa usługowa – symbol strefy SU – 33 strefy,
- 5) strefa handlu wielkopowierzchniowego – symbol strefy SH – 4 strefy,
- 6) strefa gospodarcza – symbol strefy SP – 22 strefy,
- 7) strefa produkcji rolniczej – symbol strefy SR – nie wyznaczono stref,
- 8) strefa infrastrukturalna – symbol strefy SI – 5 stref,
- 9) strefa zieleni i rekreacji – symbol strefy SN – 13 stref,
- 10) strefa cmentarzy – symbol strefy SC – 2 strefy,
- 11) strefa górnictwa – symbol strefy SG – 1 strefa,
- 12) strefa otwarta – symbol strefy SO – 23 strefy,
- 13) strefa komunikacyjna – symbol strefy SK – 44 strefy.

Strefy planistyczne określone w planie ogólnym są zgodne z założeniami modelu funkcjonalno-przestrzennego. Oznacza to, że w różnych obszarach miasta dominują funkcje, które zostały wskazane w strategii. Model funkcjonalno-przestrzenny w uogólnionej formie pokazuje kierunki rozwoju przestrzennego Chojnic, co oznacza, że plan ogólny miasta nie tylko odzwierciedla aktualny stan zagospodarowania, ale również przewiduje zmiany, które powinny nastąpić w przyszłości. Taka prognoza obejmuje m.in. rozwój infrastruktury komunikacyjnej, nowe inwestycje w budownictwo mieszkaniowe, jak również tworzenie przestrzeni zielonych i terenów rekreacyjnych. Plan ogólny i model funkcjonalno-przestrzenny są narzędziami, które muszą być elastyczne wobec zmieniających się potrzeb miasta. W związku z tym, mimo że model przedstawia uogólnione założenia, w dłuższej

perspektywie możliwe są jego aktualizacje, które pozwolą dostosować rozwój Chojnic do nowych warunków społeczno-gospodarczych oraz demograficznych.

Uwzględnienie modelu funkcjonalno-przestrzennego w planie ogólnym miasta Chojnice zapewnia spójny rozwój urbanistyczny, zgodny z przyjętymi założeniami strategicznymi. Wyznaczenie stref planistycznych umożliwia zarządzanie przestrzenią miasta w sposób zrównoważony, odpowiadając na potrzeby mieszkańców oraz potencjał gospodarczy poszczególnych obszarów.

Poniżej przedstawiono zestawienie stref planistycznych (rycina po lewej stronie) z modelem funkcjonalno-przestrzennym określonym w Strategii rozwoju miasta (rycina po prawej stronie).



W projekcie planu ogólnego dla miasta Chojnice dla każdego obszaru w strefach planistycznych (w strefach SW, SJ, SZ, SU, SH, SP, SR) ustalono parametry:

Mi – maksymalna nadziemna intensywność zabudowy,

Mpz – maksymalny udział powierzchni zabudowy,

Mwz – maksymalna wysokość zabudowy,

Mlbc – minimalny udział powierzchni biologicznie czynnej;

a dla stref SI, SN, SC ustalono minimalny udział powierzchni biologicznie czynnej;

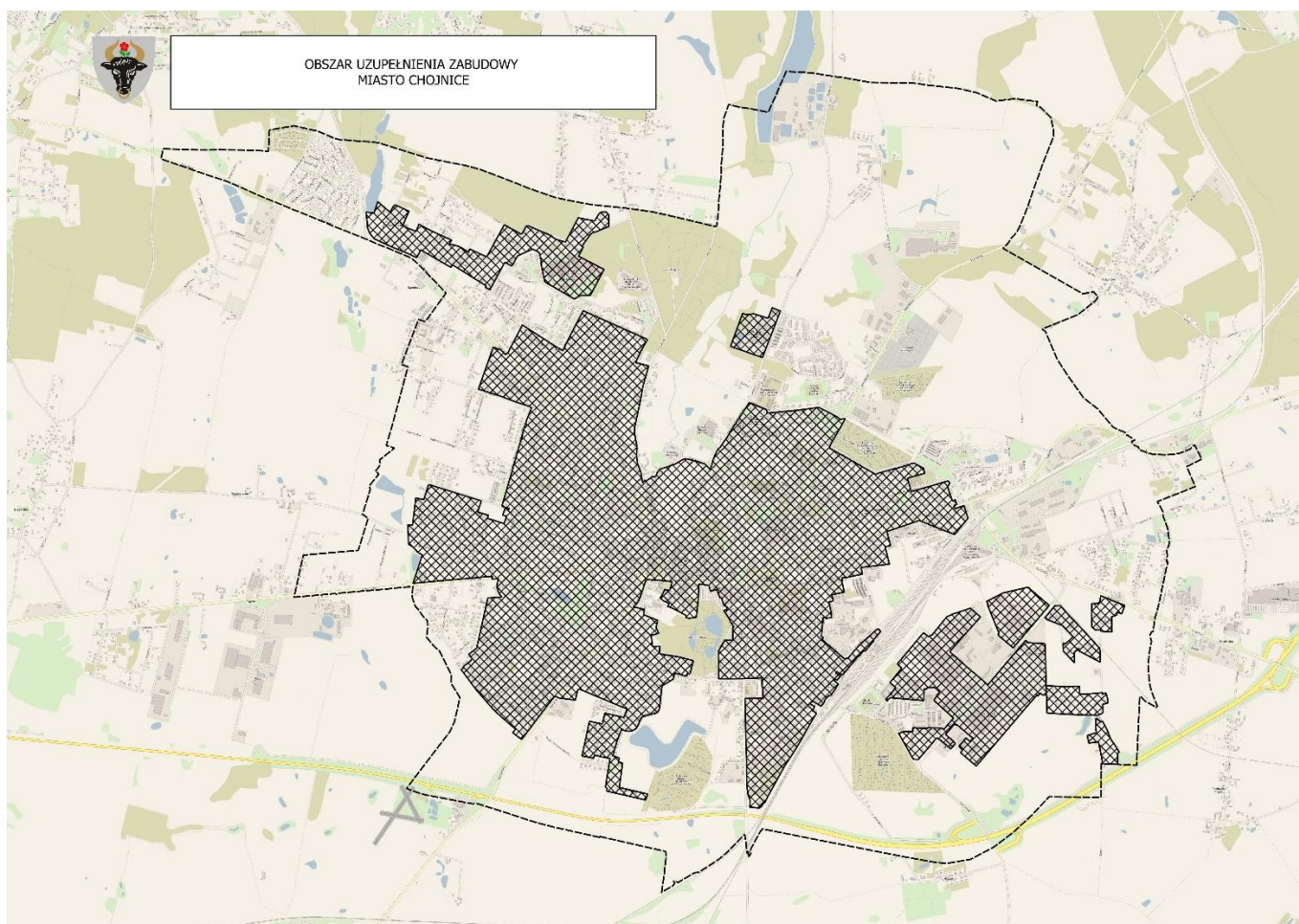
przy czym należy zaznaczyć, że te ostatnie wartości (Mlbc) te były zgodne z określonymi w Rozporządzeniu Ministra Rozwoju i Technologii z dnia 8 grudnia 2023 r. w sprawie projektu planu ogólnego gminy, dokumentowania prac planistycznych w zakresie tego planu oraz wydawania z niego wypisów i wyrysów (Dz. U. poz. 2758 ze zm.) lub zostały skorygowane w odniesieniu do wartości dedykowanych w dopuszczalny sposób (zwiększone).

Dla większości stref, oprócz obowiązkowego podstawowego profilu funkcjonalnego strefy planistycznej, ustalono profil dodatkowy.

W projekcie planu ogólnego wyznaczono zasięg przestrzenny obszaru uzupełnienia zabudowy w oparciu o przepisy Rozporządzenia Ministra Rozwoju i Technologii z dnia 2 maja 2024 r., w sprawie sposobu wyznaczania obszaru uzupełnienia zabudowy w planie ogólnym gminy.

Obszary uzupełnienia zabudowy miasta Chojnice zostały wyznaczone poza granicami obowiązujących miejscowych planów zagospodarowania przestrzennego, wobec czego w granicach obszarów uzupełnienia zabudowy będzie możliwe wydanie decyzji o warunkach zabudowy. Wyznaczono 9 obszarów uzupełnienia zabudowy o łącznej powierzchni około 625 ha.

Ilustruje to rycina.

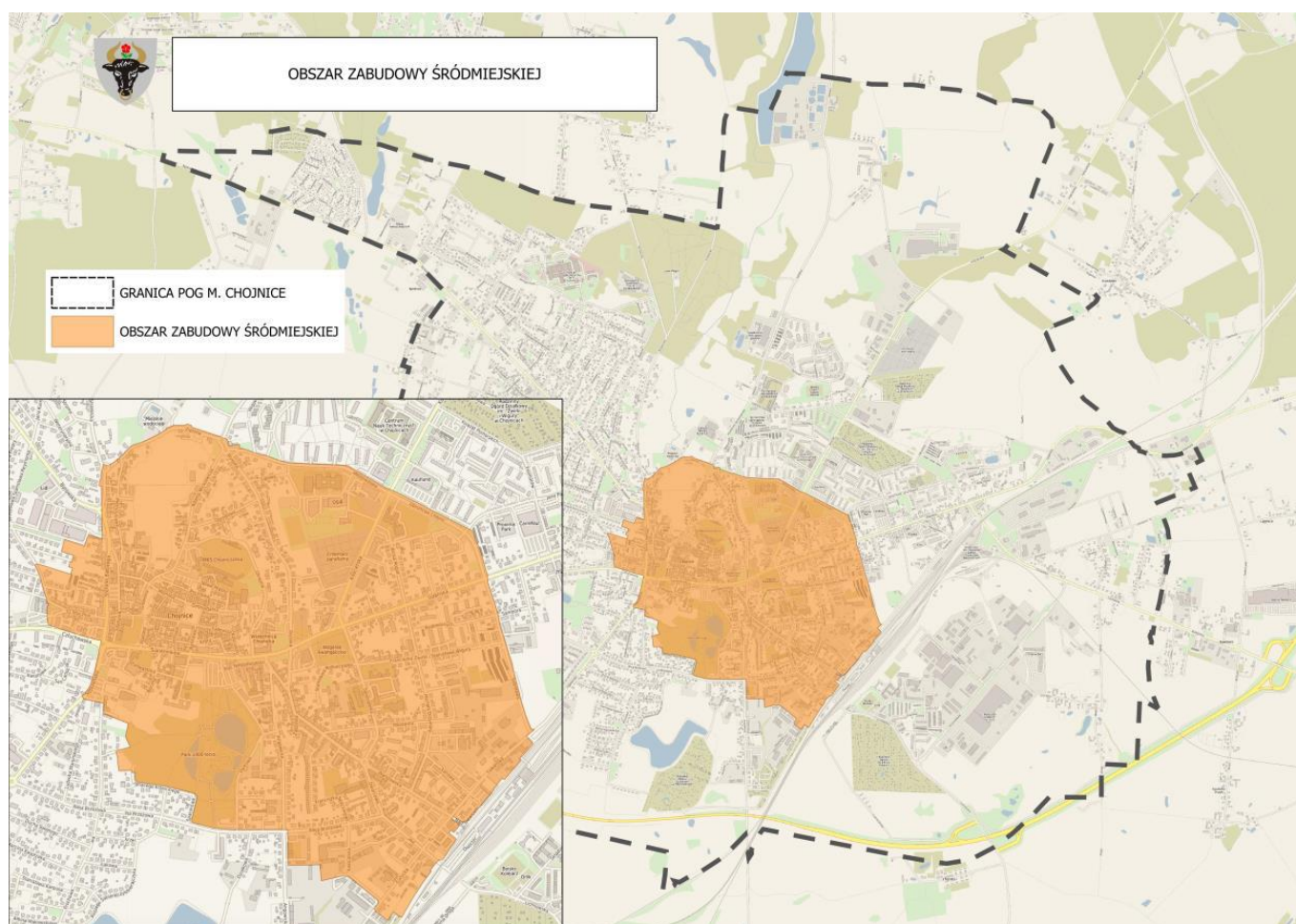


Ryc. 1 Obszar uzupełnienia zabudowy (źródło: Uzasadnienie – plan ogólny miasta Chojnice)

Obszar zabudowy śródmiejskiej to położony w mieście obszar zwartej, intensywnej zabudowy mieszkaniowej i usługowej. Zatem obszar zabudowy śródmiejskiej powinien obejmować zgrupowanie intensywnej zabudowy w obszarze miasta. Obszar zabudowy

śródmiejskiej miasta Chojnice obejmuje zabudowę śródmieścia dla której wyznaczono strefy planistyczne wielofunkcyjne z zabudową mieszkaniową wielorodzinną oraz zabudowę usługową, zieleni i rekreacji i cmentarzy. Maksymalny udział powierzchni zabudowy w strefach wielofunkcyjnych z zabudowa mieszkaniową wielorodzinną wchodzących w skład obszaru zabudowy śródmiejskiej kształtuje się następująco, w jednej strefie do 70% , dla 5 stref na poziomie 50%, natomiast dla 16 stref na poziomie 60%. Współczynnik intensywność zabudowy w stratach określony został na poziomie 2-3. Śródmieście miasta Chojnice, skupia różnorodne funkcje miasta - mieszkalne, usługowe, administracyjne, rozrywkowe. Zrównoważone planowanie tego obszaru pozwala na harmonijne połączenie tych funkcji, zapewniając odpowiednie warunki do ich współistnienia i synergii.

Zasięg przestrzenny tego obszaru ilustruje rycina.



Ryc. 2 Obszar zabudowy śródmiejskiej (źródło: Uzasadnienie – plan ogólny miasta Chojnice)

Regulacje zawarte w projekcie planu ogólnego nawiązują do wniosków z opracowanego wyprzedzająco na potrzeby tego projektu opracowania ekofizjograficznego.

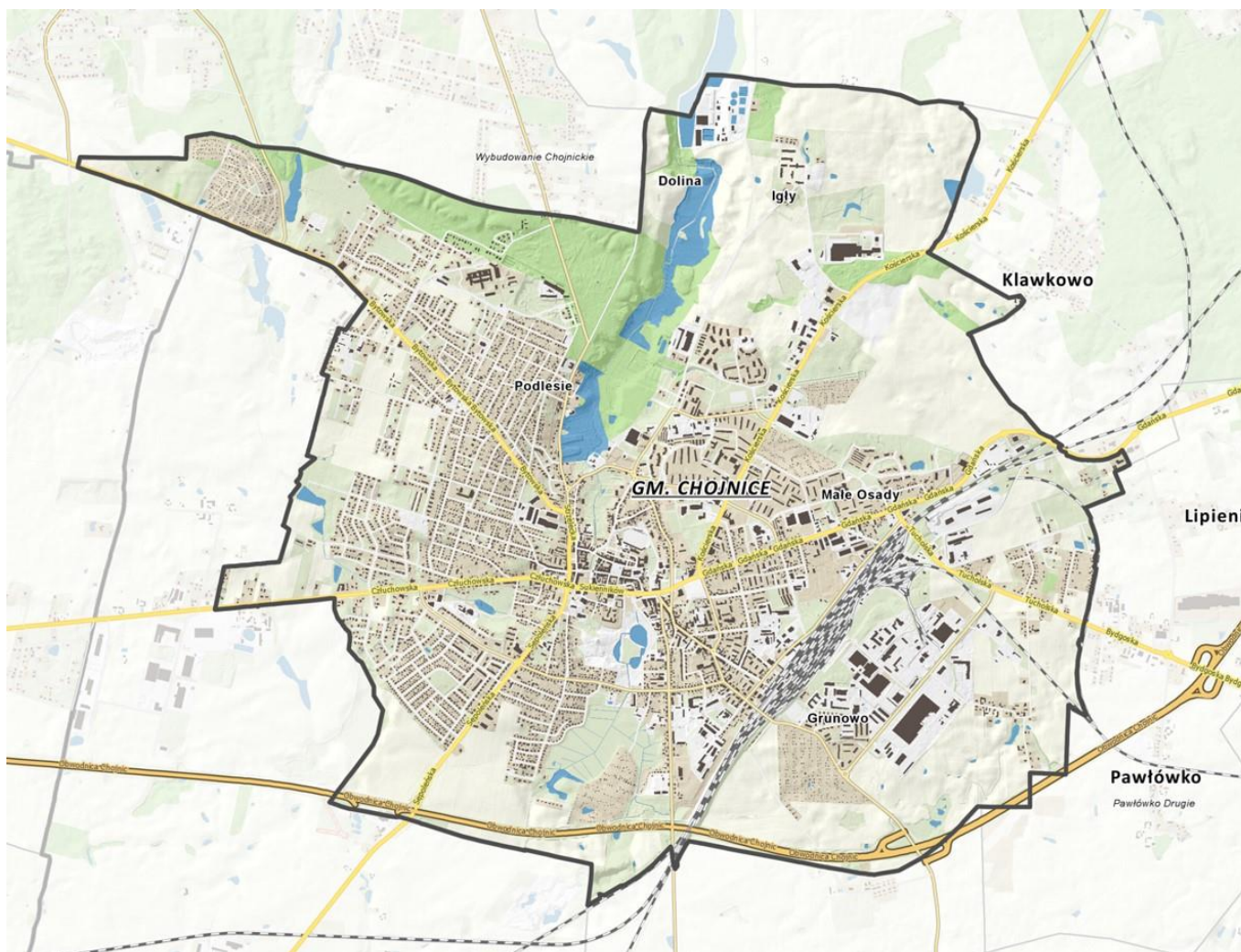
IV. OCENA ZAGROŻEŃ I STANU ŚRODOWISKA ORAZ POTENCJALNE ZMIANY TEGO STANU W PRZYPADKU BRAKU REALIZACJI PROJEKTU PLANU

Obszar objęty projektem planu ogólnego obejmuje miasto Chojnice w jego granicach administracyjnych.

Chojnice leżą w południowo zachodniej części województwa pomorskiego na 53° 42' szerokości geograficznej północnej i 17° 34' długości geograficznej wschodniej. Pod względem przyrodniczym miasto leży na Pojezierzu Krajeńskim w odległości około 5 km na południe od jednego z największych jezior pomorskich - Jeziora Charzykowskiego. Biorąc pod uwagę walory przyrodnicze i krajobrazowe okolic miasta, Chojnice leżą w jednym z bardziej atrakcyjnych rejonów województwa pomorskiego. Bliskie sąsiedztwo jezior charzykowskich oraz terenów leśnych zespołu Borów Tucholskich, włączonych w skład Parku Narodowego „Bory Tucholskie” oraz Zaborskiego Parku Krajobrazowego, czynią z miasta główną bazę rozrządowo - zaopatrzeniową obsługującą rejon o wybitnych walorach rekreacyjnych. Centrum Chojnic znajduje się na wysokości około 152 m n.p.m. Tereny zainwestowania miejskiego położone są u zbiegu rynien jeziornych głęboko wciętych w wysoczyznę morenową. Stąd też stosunki wysokościowe są bardzo urozmaicone, a wysokości względne w obrębie miasta dochodzą do 40 m.

Użytkowanie gruntów na terenie miasta Chojnice jest zróżnicowane: grunty rolne według stanu na 1.01.2024 r. zajmują łącznie 939 ha (w tym: grunty orne 788 ha, łąki trwałe 81 ha, nieużytki 27 ha), lasy 89 ha, grunty zabudowane i zurbanizowane zajmują łącznie 1062 ha (w tym: tereny mieszkaniowe 369 ha, tereny przemysłowe 117 ha, inne tereny zabudowane 154 ha, drogi 269 ha, tereny kolejowe 54 ha).

Zagospodarowanie i użytkowanie terenu ilustruje mapa ogólnogeograficzna.



Ryc. 3 Obszar miasta na tle mapy ogólnogeograficznej (źródło: ongeo.pl)

W mieście Chojnice zameldowanych jest 35 981 osób (dane na koniec 2023 r.). Dynamika demograficzna w gminie jest zmienna. Występuje niewielka tendencja spadkowa (wykres), która według prognoz demograficznych powinna się odwrócić. W 2002 r. miasto zamieszkiwało 39 439 osób. Demograficzny rozwój miasta osiągnięty został dzięki znaczącej roli Chojnic w sieci osadniczej regionu. Przyczynił się do tego szybki rozwój gospodarczy miasta, co związane było z powstaniem nowych zakładów przemysłowych, rozwinięciem dziedzin produkcji związanych z obsługą rolniczą i leśną regionu. Znacznie powiększył się także zakres obsługi mieszkańców Chojnic i regionu w dziedzinie handlu, ochrony zdrowia i opieki społecznej, transportu i łączności, oświaty i wychowania. Dla potrzeb niniejszego opracowania szacuje się, że w perspektywie nie nastąpi istotna zmiana liczby ludności.

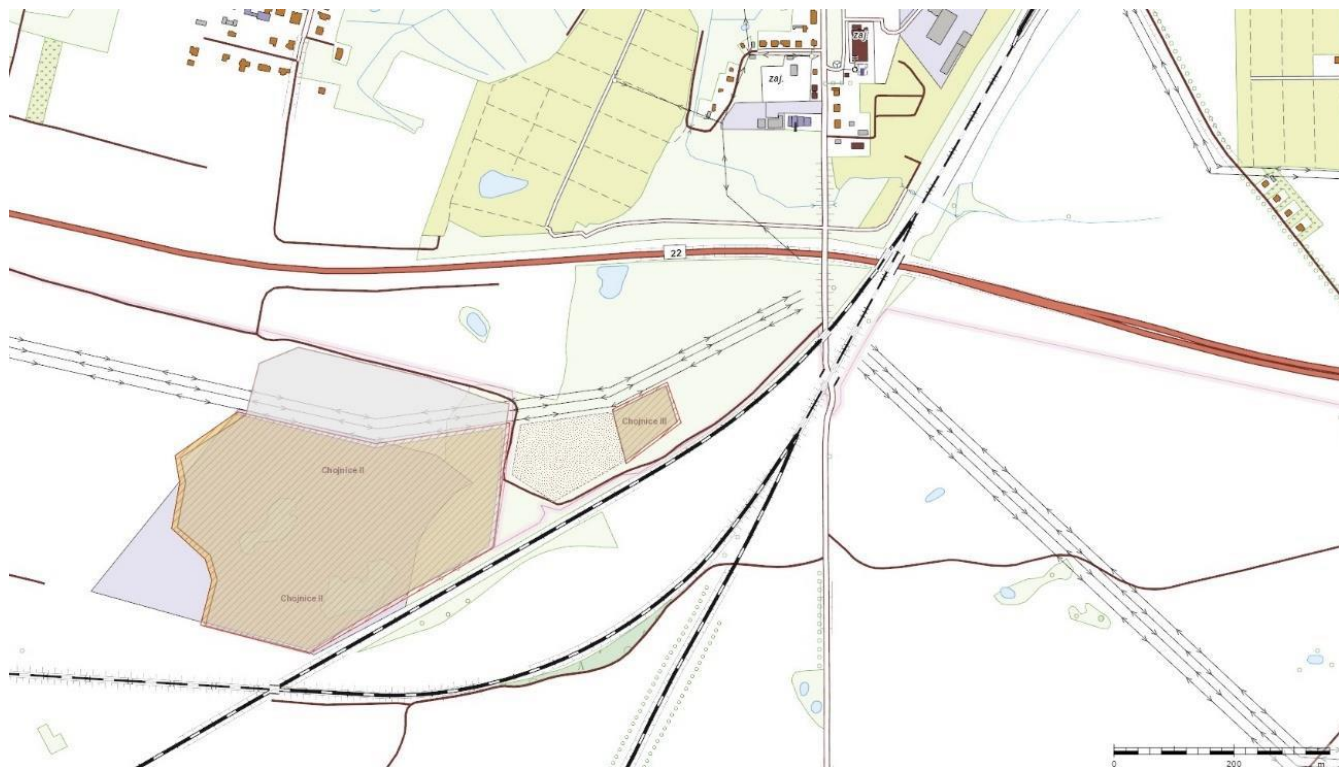
W świetle fizycznogeograficznego podziału Polski J. Kondrackiego (1988 r.), zmodyfikowanego w 2018 r. przez zespół pod kierunkiem J. Solona i J. Borzyszkowskiego obszar Chojnic znajduje się w granicach rozległego przestrzennie mezoregionu 314.69 Pojezierze Północnokrajęńskie, na jej kontakcie od północy z mezoregionem 314.67 Równina

Charzykowska. Mezuregion Pojezierze Północnokrajńskie charakteryzuje się mało urozmaiconą rzeźbą terenu, występowaniem rozległych równin sandrowych urozmaiconych zagłębieniami i płytkimi rynnami jeziornymi.

Na terenie miasta Chojnice występują udokumentowane złoża kopalin, tj. kruszyw przydatnych w budownictwie (piaski, żwiry i pospółki) oraz glin o średniej przydatności dla ceglarstwa.

Na obszarze Chojnic obecnie występuje 1 udokumentowane złożo kruszywa drobnego naturalnego, piaszczystego, żwirowo - piaszczystego „CHOJNICE III”. Obszar górnicy o powierzchni 7314,1 m² z udokumentowanymi zasobami geologicznymi bilansowymi złożo w kategorii C1 wynoszą: 87 400,0 Mg, o średnim punkcie piaskowym 96,36%, zasoby możliwe do wydobycia: 23 179,0 Mg. Kopalina jest wykorzystywana dla potrzeb drogownictwa i budownictwa. Roczna wielkość wydobycia wynosi: 32,5 tys. ton. Eksploatacją objęte jest całe złożo o powierzchni 7314,1 m². W złożo nie występują kopaliny towarzyszące. Eksploatacja kruszywa odbywa się sposobem odkrywkowym, systemem lądowym, jednym piętrem, nadpoziomowo, z poziomu eksploatacyjnego założonego na rzędnej około 150 m n.p.m.. Miąższość złożo wynosi: 2,1 - 13,2 m, średnio: 6,1 m. Zasoby przemysłowe operatywne wyniosą 59 900 Mg.

Lokalizację złożo ilustruje rycina.



Ryc. 4 Udokumentowane złożo kruszywa naturalnego (źródło: Opracowanie ekofizjograficzne ... 2024 r.)

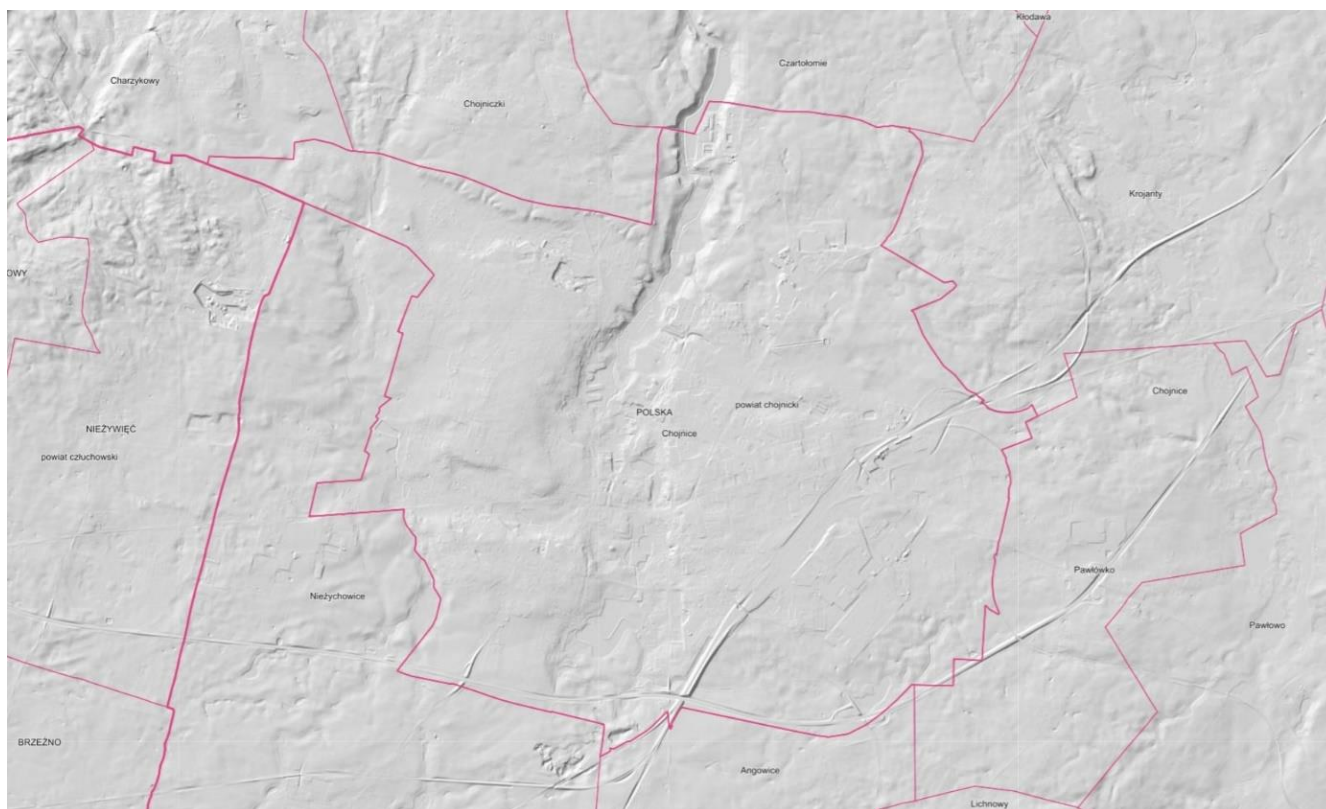
Miasto Chojnice znajduje się na północnym skraju rozległego obszaru (sięgającego na południe - w głąb województwa kujawsko - pomorskiego) objętego koncesją na poszukiwanie i rozpoznanie złóż ropy naftowej i gazu ziemnego w obszarze koncesyjnym CHOJNICE - WILCZE (bloki 108 i 148). W ramach tych prac na obszarze tym może zostać wykonany jeden odwiert poszukiwawczo - rozpoznawczy do głębokości 4700 m, a ponadto prowadzone będą prace geofizyczne. Lokalizacja planowanego otworu nie jest ustalona.

Rzeźba rejonu Chojnic została uformowana w plejstocenie podczas ostatniego zlodowacenia, zwanego bałtyckim, a przekształconego w holocenie, kiedy to w stadiale pomorskim miały miejsce dłuższe postoje lodowca.

W środkowej części obszaru Chojnic zbiegają się dwie rynny wód glacialnych dzielące wysoczyznę morenową na trzy części: wschodnią, północno - zachodnią i południowo-zachodnią. Rynna o przebiegu południkowym, stanowiąca najniżej położony teren w granicach miasta, pogłębia się w kierunku północnym. Wysokość jej zboczy w północnych krańcach omawianego terenu przekracza 25 metrów. W pobliżu południowych granic miasta wysokość ta nie przekracza na ogół 15 m. Wysokość zboczy drugiej rynny, która ma częściowo przebieg południkowy a częściowo równoleżnikowy, także na ogół nie przekracza 15 m. Na zboczach rynien występuje szereg spłaszczeń i stopni, które dowodzą, że geneza ich jest złożona tzn., że powstały nie tylko w wyniku subglacialnej erozji wód roztopowych, ale były także przekształcone w późniejszym okresie przez wody o swobodnym odpływie. Na ożywioną działalność wód roztopowych wskazują także stosunkowo liczne, rozległe doliny fluwioglacialne rozcinające obszary wysoczyznowe. Dna dolin wód roztopowych są częściowo zawieszane w stosunku do rynien, ale niektóre z nich odpowiadają wysokościowo stopniom i spłaszczeniom na jej zboczach. Różne pod względem hipsometrycznym położenie den dolin wód roztopowych wskazuje, że nie powstały one synchronicznie - jedne są starsze, drugie młodsze. Typ deglacji wpłynął na ukształtowanie powierzchni terenu, a stosunkowo silnie rozczłonkowana rzeźba o wartościach jego nachyleń.

W dużym stopniu na rzeźbę terenu Chojnic oddziałują licznie występujące we wschodniej części miasta nasypy kolejowe i drogowe.

Rzeźbę miasta Chojnice ilustruje rycina.



Ryc. 5 Obszar miasta na tle mapy rzeźby - cieniowanie (źródło: geoportal.gov.pl/mapy)

Wg danych Państwowego Instytutu Geologicznego zawartych w „Systemie osłony osuwiskowej” na terenie miasta Chojnice nie zarejestrowano/wskazano żadnego osuwiska.

Na terenie Chojnic nie występują tereny zagrożone ruchami masowymi ziemi. W rejonie miasta nie zachodzą naturalne procesy geologiczne, które mogłyby prowadzić do osuwisk, spływów błotnych, osiadania ziemi czy innych niebezpiecznych przemieszczeń mas ziemi.

Pokrywą glebową na terenie miasta Chojnice tworzą przeważnie gleby zaliczane do działów gleb autogenicznych i antropogenicznych. Na znacznej części pokrywa glebowa jest silnie zmieniona przez działalność człowieka - występują tam gleby antropogeniczne. Są to silnie przekształcone gleby terenów zabudowanych, charakteryzujące się płytkim profilem i zróżnicowaną żyznością. Wykształciły się zwykle z nasypowych gruntów antropogenicznych oraz gruntów zmieszanych. W otoczeniu terenów zabudowanych występują także żyzne gleby upraw działowych i ogródków przydomowych. Na pozostałych terenach, głównie rolnych w południowej i północnej części miasta przeważają gleby autogeniczne, do których należą gleby brunatne wyługowane i kwaśne oraz pseudobielicowe i bielicowe. Na podłożu gliniastym najczęściej wytworzyły się gleby brunatne. Mniejsze powierzchnie zajmują gleby bielicoziemne - bielice, wytworzone z osadów lżejszych tj. piaszczystych lub piaszczysto - żwirowych. Niewielkie powierzchnie, przede wszystkim w dnie doliny Strugi Jarcewskiej zajmują gleby hydrogeniczne i semihydrogeniczne - torfowe, murszowo - torfowe oraz czarne

ziemie. Gleby występujące na terenie Chojnic pod względem przydatności rolniczej zalicza się do umiarkowanie żyznych. Przeważa tu 4 kompleks przydatności gleb (żytni dobry), który obejmuje gleby brunatne wytworzone z piasków gliniastych i glin. Najlepsze grunty orne zajmują około 21% powierzchni miasta. W ich skład wchodzi kompleks pszenny dobry, pszenny wadliwy, żytni bardzo dobry i pszenno-żytni. Grunty orne klasy III stanowią około 16% powierzchni miasta. Z każdym rokiem na terenie miasta ubywa użytków rolnych, a w ich miejsce wprowadza się cele pozarolnicze (inwestycje, budownictwo mieszkaniowe). Zasięg przestrzenny gleb klas I-III pokazano na rysunku w Uzasadnieniu do projektu planu ogólnego (str. 73).

Tereny rolne i leśne zajmują około 52% powierzchni miasta. Z tego względu zasoby flory i fauny są znaczne jak na obszary miejskie. Zgodnie z podziałem geobotanicznym kraju opracowanym Matuszkiewicza, obszar Chojnic położony jest w obrębie Działu Pomorskiego, w którym głównymi typami roślinności są kontynentalne bory sosnowe, lasy liściaste oraz acidofilne dąbrowy typu atlantyckiego. Występująca rzeczywista roślinność ukształtowana została w warunkach silnego wpływu człowieka. Naturalne zbiorowiska leśne zostały przekształcone na tereny o innych funkcjach, gdzie udział roślinności został zredukowany i najczęściej ma charakter wtórny, tj. uformowany w wyniku działalności człowieka. Znaczącą część terenów w granicach miasta (47,8%) stanowią tereny rolnicze, na których naturalne zbiorowiska roślinne zostały zastąpione przez sztuczne uprawy.

Tereny które utrzymały pewne cechy zbiorowisk naturalnych znajdują się w dolinie Strugi Jarcewskiej w północnej części miasta - Lasek Miejski. Skład gatunkowy drzewostanu wskazuje na znaczne przekształcenia zbiorowiska leśnego na tym terenie, jednak pozostaje cennym elementem przyrodniczym na terenie miasta.

Na terenie miasta znajdują się następujące tereny zielone:

- Park 1000-lecia: miejskie założenie parkowe o powierzchni około 15 ha, zlokalizowane w centrum miasta, otoczone zabudową jednorodziną. Głównie w składzie drzewostanu Parku dominują nasadzenia topoli, wierzby, lipy oraz kasztanowców. Wiek drzewostanu ocenia się na około 45 - 50 lat. W ramach tego projektu rewitalizacji dokonano nasadzeń zieleni, tj. drzew, krzewów, pnączy, bylin, traw, roślin wrzosowatych, ziół, róż, trawników i kwietników. W ogrodzie botanicznym (zajmującym około 12 tys. m²) wykonano nasadzenia między innymi kolekcji: pnączy, wiśni i jabłoni, roślin kwitnących, drzew liściastych (dąb, klon, brzoza), roślin iglastych (świerk, jałowiec, cyprysik), bylin i krzewinek (wrzos, macierzanka wczesna, zawciąg nadmorski), roślin i traw ozdobnych.

- Wzgórze Ewangelickie: park o powierzchni około 2 ha położony przy ulicy Gdańskiej i Świątopleka. Na terenie parku występują starodrzewa, głównie klony i lipy.

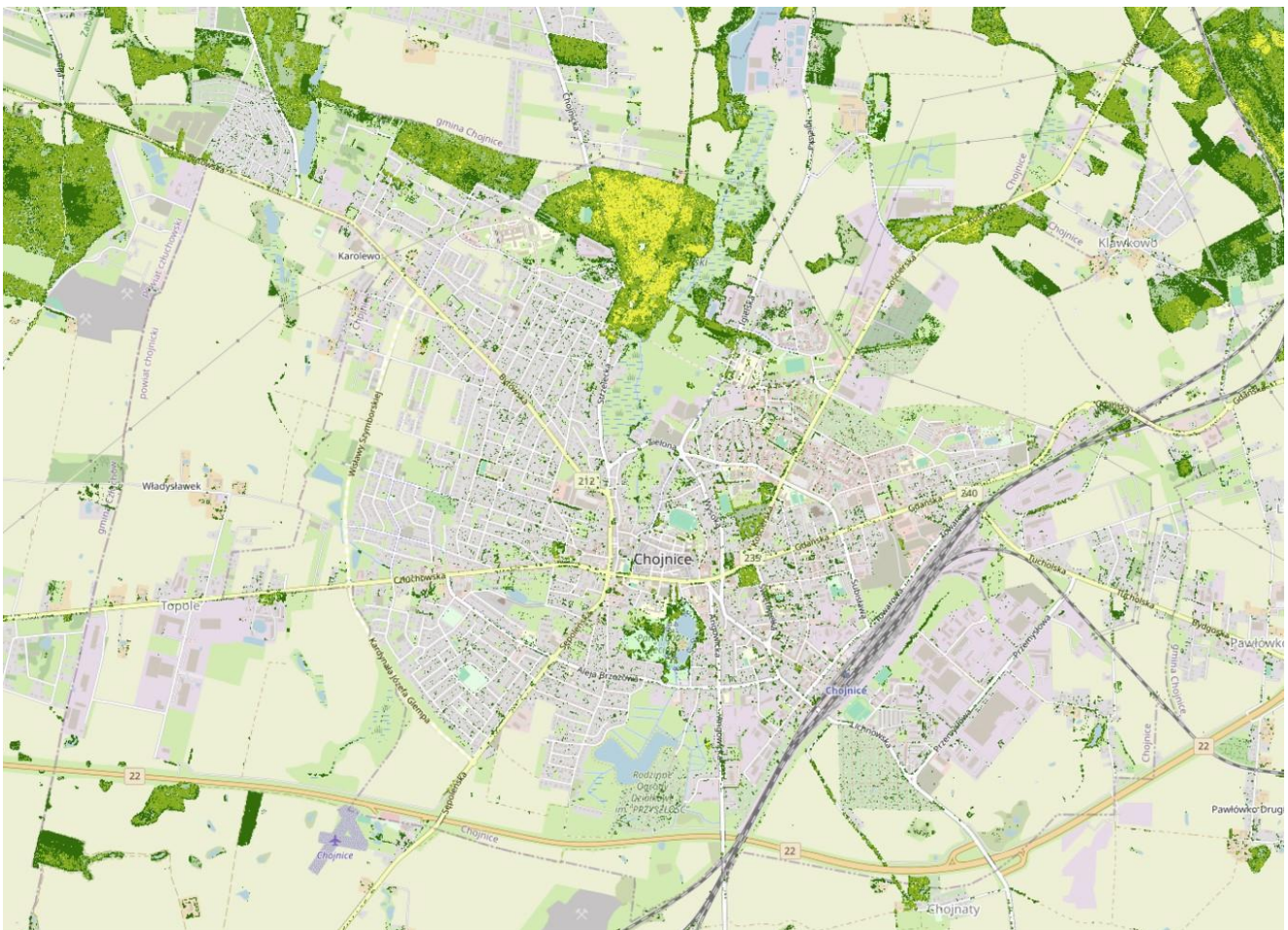
- Lasek Miejski: obejmuje obszar około 48 ha położonych w północnej części miasta. Występują tam następujące typy drzewostanów: bór mieszany świeży (drzewostan sosnowy), las mieszany świeży (drzewostany sosnowe z domieszką dębu i świerku, w podszycie

występuje dąb, jarzębina, akacja, buk, jawor, grab), las świeży (jest dominującym typem siedliskowym, w którym występują w większości drzewostany mieszane z udziałem sosny, świerka, dębu, buka, modrzewia i brzozy, w warstwie podszytu występuje dąb, świerk, buk, jarzębina, leszczyna, lipa, klon, bez czarny), las wilgotny (występuje w obniżeniu terenowym, z siedliskiem drzewostanu olszy szarej i czarnej oraz wiązu, natomiast w podszyciu bez czarny, olsza szara i porzeczką).

- poza tym zieleń miejską uzupełniają liczne zieleńce, zieleń uliczna oraz osiedlowa.

Utrzymanie terenów zielonych, a także ich rozwój w strukturze funkcjonalno-przestrzennej miasta jest jednym z istotnych działań proekologicznych, decydujących o utrzymaniu równowagi ekologicznej na obszarze miasta. Z tego względu w projekcie planu ogólnego znalazły się w większości w strefach zieleni i rekreacji oraz otwartej.

Rozmieszczenie drzew na terenie miasta ilustruje rycina.



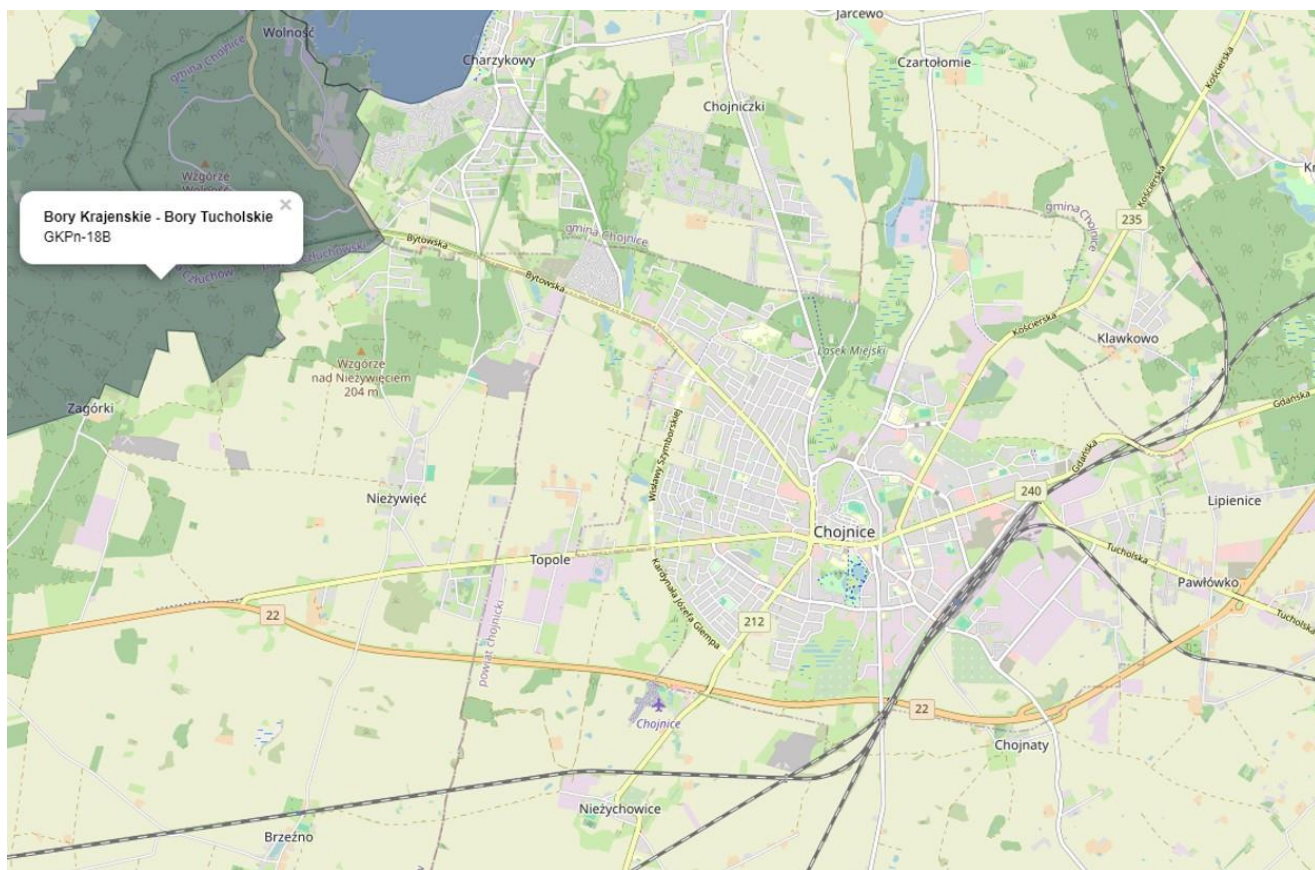
Ryc. 6. Drzewa na terenie Chojnic (źródło: mapadrzew.com)

Na terenie Chojnic nie opracowano dotychczas systemowej inwentaryzacji fauny. Na podstawie dominujących typów użytkowania terenu i związanych z nim siedlisk w granicach miasta można wyróżnić następujące zgrupowania fauny:

- fauna obszarów zabudowanych: silnie zubożona, zdominowana przez gatunki synantropijne, nie przedstawiające walorów przyrodniczych,
- fauna terenów zieleni miejskiej: nieco więcej zróżnicowana gatunkowo, ale z dominacją gatunków związanych z człowiekiem,
- fauna terenów o charakterze leśnym: najbardziej zróżnicowana gatunkowo, należą tu taksony zaliczane do gatunków leśnych lub polno-leśnych,
- fauna otwartych terenów rolniczych: występują tu gatunki właściwe uprawom rolniczym i w zależności od ich położenia względem obszarów leśnych, zadrzewień, zakrzewień i terenów podmokłych może charakteryzować się większą bioróżnorodnością oraz przenikaniem gatunków leśnych, z tego względu w zespole tym mogą pojawiać się drobne i większe kręgowce lądowe.

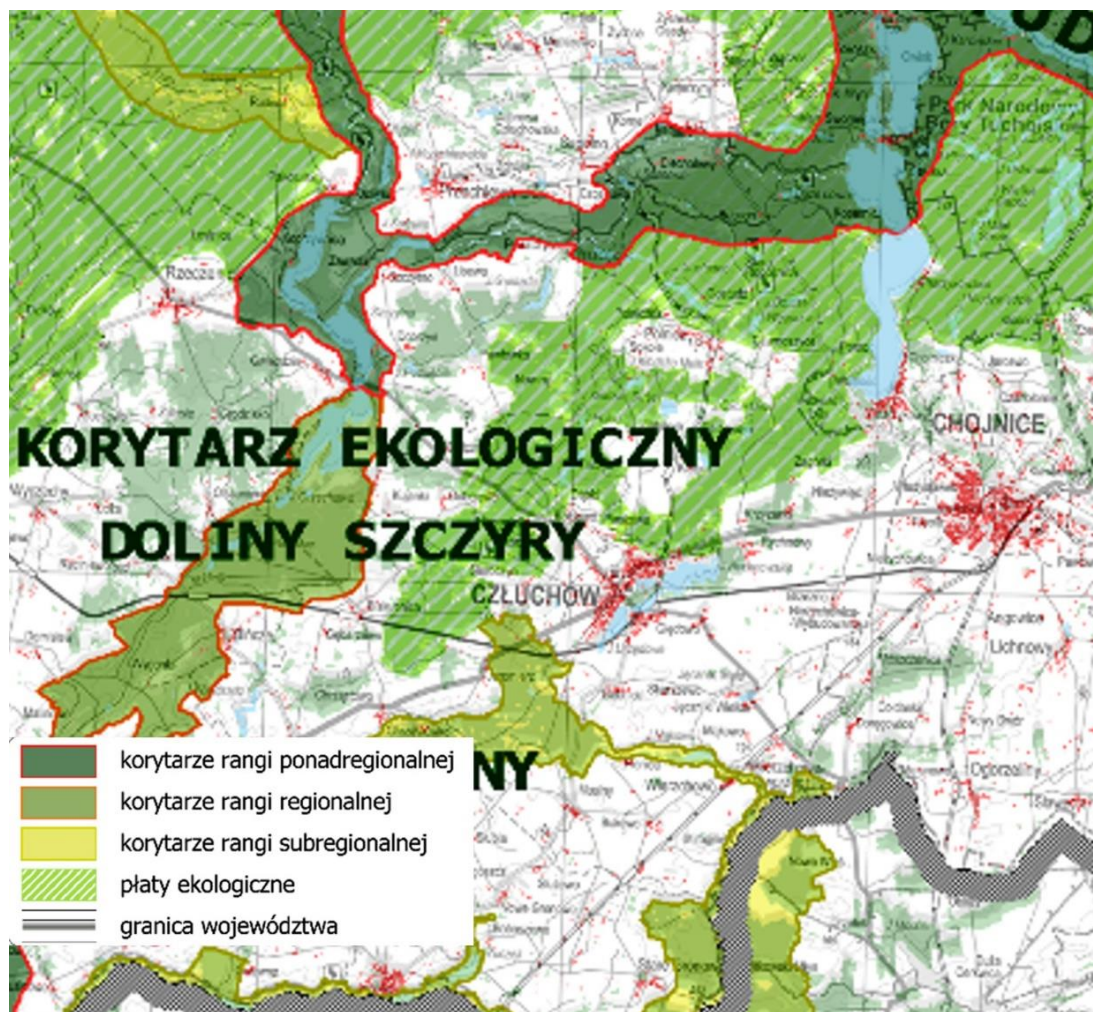
Na terenie miasta Chojnice występują przede wszystkim ubogie zespoły fauny związanej z siedliskami typowo antropogenicznymi jakimi są obszary zabudowy miejskiej o różnym stopniu intensywności. Spośród kręgowców typowymi reprezentantami są głównie ptaki, np. kawka, gawrony, synogarlica turecka (sierpówka), wróbel czy jeżyk. Bogatsze siedliska fauny lądowej występują na terenie Lasku Miejskiego oraz parków miejskich i doliny Strugi Jarcewskiej, jednak nie została ona zinwentaryzowana i scharakteryzowana. Bliskość Parku Narodowego „Bory Tucholskie”, który stanowi ostoję fauny typowej dla obszarów leśnych, wpływa na okresowe występowanie w peryferyjnych rejonach obszaru miasta gatunków parzystokopytnych takich jak sarna oraz dzik. Z uwagi na stałą obecność człowieka nie należy spodziewać się występowania cennych i rzadkich gatunków będących przedmiotem ochrony na terenie Parku Narodowego.

Obszar miasta Chojnice znajduje się poza zasięgiem korytarzy ekologicznych wyznaczonych przez ZBS PAN w Białowieży. Korytarze ekologiczne nie są formami ochrony przyrody w rozumieniu ustawy o ochronie przyrody, jednak wszelka działalność inwestycyjna w ich obrębie powinna być tak projektowana, aby zapewnić ich drożność. W bezpośrednim sąsiedztwie od północnego-zachodu, poza obszarem miasta, prowadzi odnoga północnego korytarza ekologicznego GKPN-18B Bory Krajeńskie - Bory Tucholskie. Łączy on teren Borów Tucholskich na wschodzie z doliną Gwdy na zachodzie. Ilustruje to rycina.



Ryc. 7 Obszar opracowania na tle korytarzy ekologicznych (źródło: mapa.korytarze.pl)

Na obszarze Chojnic nie występują korytarze ekologiczne według koncepcji Pomorskiego Biura Planowania Regionalnego. Ilustruje to rycina



Ryc. 8 Miasto Chojnice na tle korytarzy ekologicznych województwa pomorskiego (źródło: Studium korytarzy ekologicznych w województwie pomorskim - dla potrzeb planowania przestrzennego, 2014)

Chojnice położone są w chronionej zlewni Brdy, będącej lewym dopływem Wisły. Przez miasto przepływa Struga Jarcewska - niewielki ciek odwadniający północną część Wysoczyzny Krajeńskiej. Źródła jej znajdują się w okolicach Chojnic na wysokości około 150 m n.p.m. Koryto Strugi Jarcewskiej na całej długości znajduje się w rynn timer subglacialnej o przebiegu południkowym. Rzeka uchodzi do południowej części Jeziora Charzykowskiego - na wschód od miejscowości Charzykowy. Teren Chojnic charakteryzuje się dość znacznym bogactwem stosunkowo niewielkich wód powierzchniowych. Związane jest to z urozmaiconą rzeźbą terenu, z dość różnorodnymi stosunkami wód podziemnych, płytko czy głęboko zalegającymi oraz z wielką zmiennością budowy geologicznej.

W mieście występuje kilka niewielkich stawów znajdujących się w stanie zanikania. Liczne są suche zbiorniki, których istnienie warunkują płytko zalegające wody podziemne. Nieliczne są sztuczne zbiorniki wodne występujące w starych wyrobiskach pocegielnianych, żwirowniach - zasilanych przez wody podziemne i opady (należą do nich dawne wyrobiska pocegielniane znajdujące się na południowy - zachód od terenu objętego opracowaniem). Należą do nich także dawne stawy rybne w północnej części miasta (w pobliżu Zakładu Poprawczego), zasilane przez pobliską młakę oraz staw w Parku Tysiąclecia.

Sieć rzeczna w Chojnicach jest bardzo uboga. Złożona jest z rowów melioracyjnych oraz niewielu istniejących cieków, w tym Strugi Jarcewskiej częściowo płynącej korytem zakrytym pod miastem wypływającej w jego północnej części na powierzchnię. Nadmiar wód powierzchniowych odprowadzany jest w kierunku północnym i północno - zachodnim do Jeziora Charzykowskiego.

Pod względem podziału na jednolite części wód powierzchniowych, obszar miasta Chojnice znajduje się w większości (poza jego zachodnią częścią) w obrębie części wód:

- RW2000172923112 Struga Jarcewska. Jest to naturalna część wód. Odznacza się umiarkowanym stanem ekologicznym i ogólnie złym stanem wód. Presja to: prostowanie koryta, budowle piętrzące, rozwój obszarów zurbanizowanych: transport, turystyka, odpływ miejski; nieznane (substancje zakazane). Jest zagrożona ryzykiem nieosiągnięcia celu środowiskowego.

Zachodnia część obszaru miasta znajduje się zasięgu jednolitej części wód jeziornych LW20290 Charzykowskie. Jest to naturalna część wód, odznacza się umiarkowanym stanem ekologicznym, dobrym stanem chemicznym, ogólnie złym stanem wód. Jest zagrożona ryzykiem nieosiągnięcia celu środowiskowego.

Pod względem podziału na jednolite części wód podziemnych obszar znajduje się w zasięgu części wód PLGW200028. Wykazuje ona dobry stan ilościowy, dobry stan chemiczny i ogólnie dobry stan. Jest niezagrożona nieosiągnięciem celów środowiskowych.

Obszar miasta Chojnice znajduje się poza granicami głównych zbiorników wód podziemnych (GZPW). Na południowy-wschód od miasta znajduje się GZWP 128 „Ogorzliny”. Zasoby dyspozycyjne GZWP, oszacowane metodą badań modelowych, wynoszą około 32,8 tys. m³/d. Zbiornik charakteryzuje się generalnie wysoką lub średnią, lokalnie niską odpornością na zanieczyszczenie. Jakość wód podziemnych jest bardzo dobrej i dobrej jakości mieszczącej się w klasie II i Ib.

Występowanie i głębokość wód gruntowych uzależnione jest od intensywności i wielkości źródeł zasilania, a głównie występowania opadów atmosferycznych, budowy litologicznej podłoża, warunkującej jego odpowiednią przepuszczalność oraz od ukształtowania powierzchni terenu. Na obszarze miasta głębokość występowania pierwszego poziomu wód gruntowych jest zmienna. Na terenach zurbanizowanych wody gruntowe zalegają najczęściej na głębokości 3-5 m p.p.t. Natomiast na terenach obniżen terenowych, w dnach zagłębien wytopiskowych i rynnowych wody zalegają znacznie płycej - na głębokości 1-2 m p.p.t. Lokalnie tereny te mogą być zagrożone podtopieniami.

Ze względu na przeważającą powierzchnie terenów zabudowanych i utwardzonych, przy małej i średniej przepuszczalności podłoża, przy intensywnych opadach atmosferycznych lub wiosennych roztopach, mogą się lokalnie tworzyć zastoiska wody. Zagrożenie takie występuje jednak potencjalnie, lecz mimo to w poszczególnych strefach planistycznych ustalono wysokie udziały minimalnej powierzchni biologicznie czynnej.

Sieć wodociągowa w Chojnicach to złożony system infrastruktury technicznej, którego zadaniem jest zaopatrywanie mieszkańców w wodę o odpowiednich parametrach jakościowych i ilościowych. Na podstawie danych za lata 2022–2023 (GUS), ciągu roku długość sieci wodociągowej w Chojnicach wzrosła o 1,6 km – z 136,4 km w 2022 roku do 138,0 km w 2023 roku. Wzrost ten wynika z rozwoju infrastruktury miejskiej, dostosowania jej do potrzeb mieszkańców i nowych inwestycji. Liczba przyłączy prowadzących do budynków mieszkalnych wzrosła z 4202 w 2022 roku do 4229 w 2023 roku, co pokazuje, że sieć wodociągowa dociera do coraz większej liczby budynków. Taki wzrost świadczy o intensyfikacji zabudowy mieszkaniowej lub modernizacji istniejących przyłączy. Dane GUS wskazują, że w 2023 roku liczba awarii zmniejszyła się w porównaniu do roku poprzedniego, spadając z 40 do 34 awarii. Wskaźnik awarii na 1 km sieci również się obniżył – z 0,29 do 0,25 awarii na kilometr.

Obecnie Chojnice zaopatrywane są w wodę z dwóch ujęć trzecio - i czwartorzędowych. Podstawowe ujęcie, zlokalizowane w Funce posiada łącznie dziewięć studni głębinowych zafiltrowanych w warstwach czwartorzędowych - 8 szt. oraz trzeciorzędowej - 1 szt. Czerpie wodę z głębokości 40 - 70 m (max 190 m). Najmniejsza wydajność studni to 30 m³/h. Drugie ujęcie zwane pomocniczym znajduje się w centrum miasta (przy Placu Piastowskim), czerpie wodę z pokładów czwartorzędowych z głębokości 120 m. Ujęcie posiada trzy studnie głębinowe z czego jedna ze studni wyłączona została z eksploatacji. Oba ujęcia gwarantują zaspokojenie pełnego zapotrzebowania miasta w wodę. Produkują one około 2,0 - 2,2 mln m³wody/rok, na potrzeby własne około 22009 m³/rok.

Ilość wody dostarczanej przez sieć wodociągową wzrosła z 1765,2 dam³ w 2022 roku do 1792,6 dam³ w 2023 roku. Mimo to woda dostarczona bezpośrednio gospodarstwom domowym spadła z 1292,1 dam³ do 1197,8 dam³. Spadek ten mógł wynikać z większej świadomości ekologicznej mieszkańców lub modernizacji instalacji wodociągowych, co pozwala ograniczyć zużycie wody. Średnie zużycie wody na jednego mieszkańca wynosiło 33,1 m³ rocznie w 2022 roku, podczas gdy w 2023 roku spadło do 30,9 m³. Można to interpretować jako tendencję w kierunku oszczędniejszego gospodarowania wodą.

Sieć wodociągowa w Chojnicach to złożony system infrastruktury technicznej, którego zadaniem jest zaopatrywanie mieszkańców w wodę o odpowiednich parametrach jakościowych i ilościowych. Na podstawie danych za lata 2022–2023 (GUS), ciągu roku długość sieci wodociągowej w Chojnicach wzrosła o 1,6 km – z 136,4 km w 2022 roku do 138,0 km w 2023 roku. Wzrost ten wynika z rozwoju infrastruktury miejskiej, dostosowania jej do potrzeb mieszkańców i nowych inwestycji.

Analiza stanu sieci wodociągowej w Chojnicach wykazuje wzrost długości i liczby przyłączy sieci oraz zmniejszenie liczby awarii, co wskazuje na postępy w rozwoju infrastruktury. Całkowita dostarczona ilość wody wzrosła, choć średnie zużycie przez mieszkańców spadło, co może być efektem rosnącej świadomości ekologicznej.

Zasięg przestrzenny sieci wodociągowej, lokalizację ujęć wody i stacji uzdatniania wody pokazano na rysunku w Uzasadnieniu do projektu planu ogólnego (str. 82).

Infrastruktura kanalizacyjna w Chojnicach pełni kluczową rolę w zapewnieniu odpowiednich warunków sanitarno-higienicznych oraz ochrony środowiska. Analiza danych dotyczących sieci kanalizacyjnej wskazuje na jej stabilny rozwój oraz niską awaryjność, co jest szczególnie istotne dla mieszkańców miasta Chojnice.

Zgodnie z danymi GUS, długość czynnej sieci kanalizacyjnej, wynosi od 99,2 do 99,7 km, co wskazuje na rozbudowaną infrastrukturę, oraz duży potencjał w obsłudze znacznej liczby przyłączy do budynków mieszkalnych. W okresie 2022-2023 liczba przyłączy do budynków mieszkalnych i zbiorowego zamieszkania wyniosła odpowiednio 4526 i 4548 sztuk, co świadczy o stabilnym zapotrzebowaniu na usługi kanalizacyjne. Wskaźnik awaryjności tej sieci jest wyjątkowo niski – zaledwie dwie awarie w 2022 i brak awarii w 2023. Oznacza to, że sieć jest dobrze utrzymana, a odpowiednie procedury konserwacyjne i naprawcze ograniczają potencjalne przerwy w dostępie do usług.

Z sieci kanalizacyjnej korzysta około 38720 osób, co podkreśla znaczenie tej infrastruktury w mieście. Ilość ścieków odprowadzanych w latach 2022 i 2023 różni się na korzyść w roku 2023, w pierwszym przedstawionym okresie odprowadzono 1998,1 dam³ ścieków bytowych, natomiast w kolejnym nieco mniej, bo 1927,0 dam³. Różnica ta wynika z zmniejszenia zużycia wody przez mieszkańców rok do roku. Wskaźnik ilości ścieków odprowadzanych na jednego mieszkańca wynosi około 0,051 do 0,044, co pozwala oszacować średnie zużycie i obciążenie systemu kanalizacyjnego na mieszkańca. Udział liczby mieszkańców korzystających z instalacji ściekowych sięga wartości 100%.

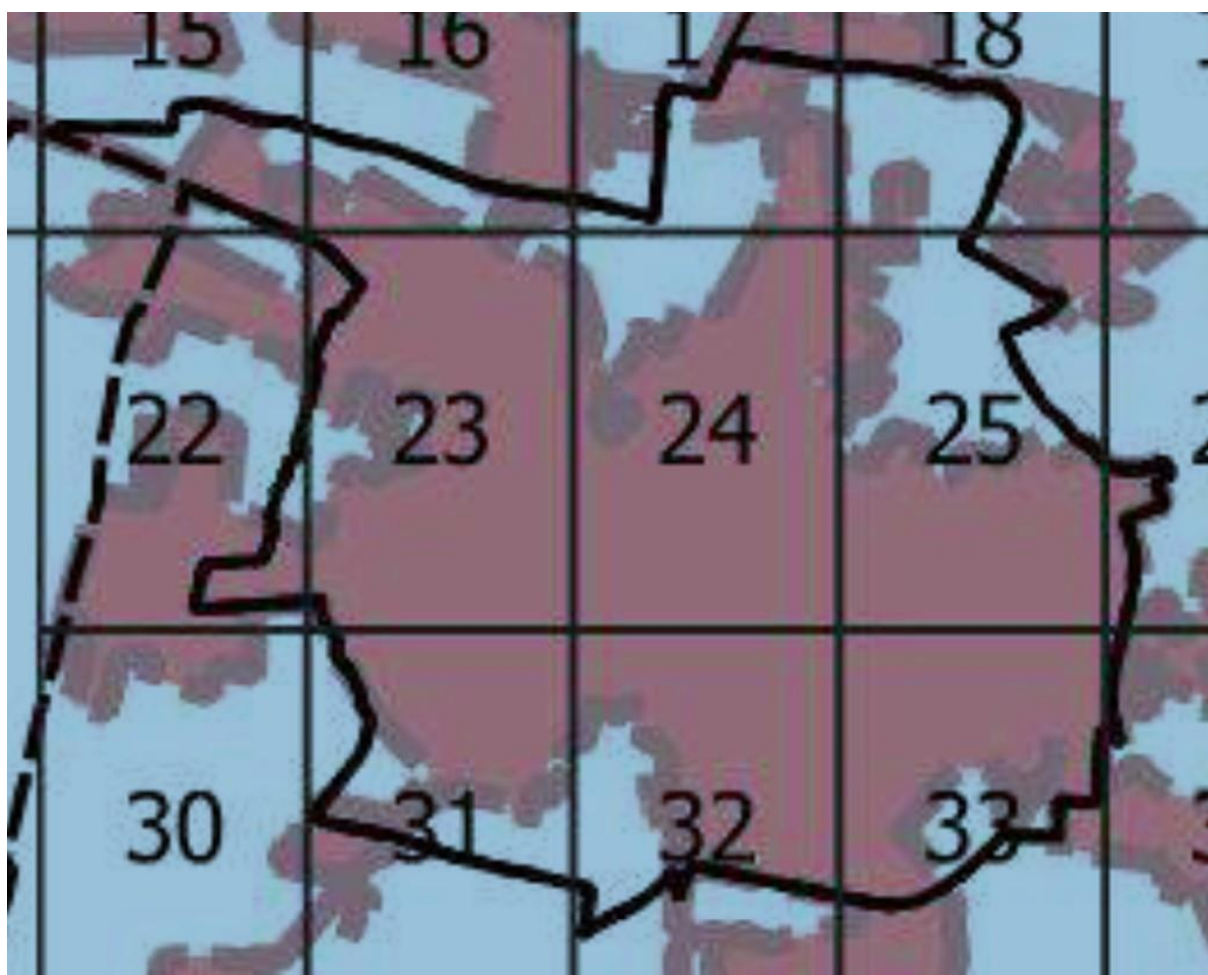
Infrastruktura kanalizacyjna w Chojnicach jest dobrze rozwinięta i charakteryzuje się niską awaryjnością. Rozbudowana sieć, rosnąca liczba przyłączy oraz wskaźnik wykorzystania sieci przez populację miejską świadczą o sprawnym i odpowiedzialnym zarządzaniu infrastrukturą kanalizacyjną, co przyczynia się do poprawy jakości życia mieszkańców oraz ochrony środowiska.

Zasięg przestrzenny sieci kanalizacyjnej, lokalizację oczyszczalni ścieków i przepompowni ścieków pokazano na rysunku w Uzasadnieniu do projektu planu ogólnego (str. 84).

Na obszarze miasta Chojnice obszar tzw. „aglomeracji ściekowej” Chojnice ustanowiono uchwałą nr XXIII/327/20 Rady Miejskiej w Chojnicach z dnia 21 grudnia 2020 r. Obszar aglomeracji jest zakończony oczyszczalnią ścieków „Igły”. To oczyszczalnia biologiczna spełniająca standardy odprowadzanych ścieków. Obciążenie oczyszczalni ścieków [RLM] zgodnie z § 1 ust. 2 ww. rozporządzenia wynosi 90 080 RLM. Z obliczeń wynika, że obciążenie oczyszczalni jest większe niż jej projektowa wielkość jednak oczyszczalnia ma możliwości techniczne i technologiczne do przyjęcia pełnej ilości i pełnego ładunku zanieczyszczeń jakie do niej docierają i oczyścić ścieki do wymaganego w pozwoleniu

wodnoprawnym poziomie. Różnica między obliczonym obciążeniem oczyszczalni a jej projektową wielkością wynika z przyjętych założeń na etapie projektowania oczyszczalni – projektant przyjął niższe stężenia zanieczyszczeń niż faktycznie docierają na oczyszczalnię. Projekt oczyszczalni ścieków w Chojnicach powstał w latach 2013-2014 na bazie danych o ilości i jakości ścieków zebranych w latach wcześniejszych. W efekcie projekt założył bardzo szerokie zmodyfikowanie, uzupełnienie i rozbudowanie o nowe elementy schematu technologicznego, co obecnie pozwala nie tylko zwiększyć sprawność redukcji wszystkich zanieczyszczeń ale i uzyskać wyższy stopień obciążenia oczyszczalni w przeliczeniu na RLM. Projektowa wydajność oczyszczalni to 81 950 RLM, a jej projektowa przepustowość to 8750 m³/d. Ścieki odprowadzane są do Strugi Jarcewskiej położonej w zlewni Jeziora Charzykowskiego.

Zasięg przestrzenny aglomeracji na terenie Chojnic ilustruje rycina.



Ryc. 9 Zasięg aglomeracji ściekowej (źródło: załącznik graficzny do w/w uchwały)

Na obszarze miasta nie występuje zagrożenie związane z powodzią. Obszary szczególnego zagrożenia powodzią nie zostały wyznaczone od Strugi Jarcewskiej. Nie ma to zatem związku z wyznaczaniem stref planistycznych, na których będzie mogła być realizowana zabudowa.

Klimat i stosunki wodne należą do najważniejszych komponentów środowiska przyrodniczego, jednak każdy z nich w odmienny sposób wpływa na rozwój przestrzenny miasta. Według regionalizacji rolniczo-klimatycznej Polski Gumińskiego (1948), obszar Chojnic położony jest w Dzielnicy Pomorskiej (IV), której klimat jest stosunkowo chłodny. Okres wegetacyjny trwa krócej niż 200 dni. Średnie temperatury roczne sięgają 7,0°C, w półroczu letnim dochodzą do 13,5°C, a w półroczu zimowym wynoszą 1°C. Czas trwania pokrywy śnieżnej nie przekracza średnio 75 dni. Notuje się tu ponad sto dni rocznie z przymrozkami (nocne przygruntowe przymrozki notuje się jeszcze w trzeciej dekadzie maja), czas trwania pokrywy śnieżnej wynosi od 40 do 60 dni, liczba dni upalnych oraz zimowych z mrozem wynosi 44. Okres wegetacyjny trwa przeciętnie 210 - 215 dni. Przeważają tutaj wiatry z sektora zachodniego (zachodnie, południowo - zachodnie, północno - zachodnie).

Ocenę warunków opadowych występujących na obszarze opracowania przeprowadzono na podstawie danych pochodzących z okresu 1988-2007 z posterunku opadowego IMGW położonego w Chojnicach. Posterunek ten zlokalizowany jest na północny - zachód od centrum Chojnic. Najwyższe średnie miesięczne sumy opadów (>50 mm) obserwowane były na posterunku Chojnice w okresie od maja do września. Najniższe opady, nieprzekraczające 40 mm, charakterystyczne były natomiast dla lutego i kwietnia. Miesiącem z maksymalnymi opadami był lipiec (76 mm), a z minimalnymi - luty (33 mm). Opady w półroczu zimowym wyniosły średnio 242 mm, a w półroczu letnim 355 mm. Opad w roku wilgotnym przekraczał 840 mm, podczas gdy w roku suchym był niższy niż 400 mm. Opad w roku przeciętnym wyniósł 600 mm i był bardzo zbliżony do średniej rocznej sumy z analizowanego dwudziestolecia (597 mm).

Warunki topoklimatyczne czyli tzw. klimatu lokalnego, uzależnione są od wielu czynników, do których przede wszystkim należą: ukształtowanie terenu, ekspozycja zboczy, użytkowanie i sposób zagospodarowania terenów oraz intensywność zabudowy. Jako najbardziej korzystne dla zabudowy należy uznać tereny płaskie lub nieznacznie nachylone w kierunku południowym i zachodnim zbocza. Najmniej korzystne warunki topoklimatyczne panują na terenach podmokłych, o płytkim poziomie zalegania wód gruntowych oraz tereny o ekspozycji w kierunku północnym. Obszar miasta Chojnice odznacza się topoklimatem charakterystycznym dla obszarów w znacznej części zabudowanych. W większości są to obszary płaskie lub o umiarkowanym nachyleniu terenu. Z tego względu odznacza się dobrym nasłonecznieniem. W dolinie Strugi Jarcewskiej występuje większa wilgotność powietrza niż na terenach zabudowanych, nieznacznie niższe temperatury. Jest tam możliwe zaleganie mgieł i mroźnego powietrza.

Generalnie obszar Chojnic posiada korzystne warunki topoklimatyczne do realizacji zabudowy i zagospodarowania terenów. Miasto, poza ścisłym śródmieściem, jest bogate w zasoby zieleni co łagodzi skutki zmian klimatycznych (upały, susze).

Ważnym źródłem zanieczyszczeń powietrza atmosferycznego jest tzw. niska emisja. Zalicza się ją do emisji powierzchniowej. Jest to emisja z kominów palenisk domowych, gdzie emitor (komin) odprowadzający spaliny znajduje się na stosunkowo niewielkiej wysokości. Uciążliwość związana z niską emisją jednakże charakteryzuje się wahaniami sezonowymi. W sezonach grzewczych wzrost zanieczyszczeń związany jest ze spalaniem węgla w paleniskach domowych, ponieważ znaczna ilość mieszkań w zabudowie jednorodzinnej ogrzewana jest nadal paliwami stałymi, głównie węglem kamiennym, miałem węglowym i drewnem. Wymieniony problem dotyczy również miasta Chojnic.

System ciepłowniczy miasta oparty jest o Ciepłownię MZEC Sp. z o.o. zlokalizowaną w północnej części miasta, ciepłownię RINDIPOL S.A. w dzielnicy przemysłowej, kotłownie lokalne i indywidualne źródła ciepła. Dąży się m.in. do likwidacji lokalnych kotłowni poprzez przyłączenie obiektów do miejskiej sieci ciepłej lub ich modernizacji, przechodząc na inne, nieuciążliwe dla środowiska paliwa. W mieście znajduje się 3708 przyłączy do sieci gazowej.

Źródłami emisji zanieczyszczeń do powietrza są również drogi. W południowej części miasta prowadzi droga krajowa nr 22 – obwodnica Chojnic. Przez miasto prowadzą drogi wojewódzkie: nr 212 - ulice: Bytowska, Stefana Batorego, Sępoleńska, nr 240 - ulice: Sukienników, Gdańska, Tucholska, nr 235 - ulica Kościarska. W Chojnicach zbiega się 5 linii kolejowych. Wszystkie są niezelektryfikowane – emitują pyły i spaliny do powietrza.

Wyniki monitoringu powietrza prowadzone przez GIOŚ Regionalny Wydział Monitoringu Środowiska w Gdańsku za 2023 rok wskazują na dobrą jakość powietrza w strefie pomorskiej, do której należy m.in. miasto Chojnice. Ocena pod kątem ochrony zdrowia nie wykazała w Chojnicach przekroczeń poziomów dopuszczalnych norm. W strefie pomorskiej stwierdzono klasę A dla prawie wszystkich substancji PM 10, PM 2,5, benzo(a)piren, SO₂, NO₂, O₃, C₆H₆, CO, As, Cd, Ni i Pb. Jedynie dla ozonu nie osiągnięto celu długoterminowego. Strefa pomorska znalazła się w klasie D2. Podobnie ocena pod kątem ochrony roślin nie wykazała przekroczeń dopuszczalnych stężeń, a wskaźniki zanieczyszczeń mieściły się w klasie A. Nie ma zatem konieczności podejmowania działań naprawczych.

W ujęciu lokalnym należy stwierdzić, że jakość powietrza na obszarze miasta nie stwarza ograniczeń dla lokalizacji różnego rodzaju zabudowy np. zabudowy mieszkaniowej ani innej przeznaczonej na stały pobyt ludzi.

Źródłem emisji hałasu i spalin są również parkingi centrów handlowych i zakłady produkcyjne, głównie zlokalizowane w południowej części miasta np. Zremb, Mostostal oraz w jego części wschodniej np. Zakład Produkcji Materiałów Budowlanych.

Na terenie Chojnic występują 3 zakłady o zwiększonym ryzyku wystąpienia awarii przemysłowej. Są to:

- Spółdzielnia Mleczarnia Spomlek - Oddział Chojnice, ul. Igielska 9, 89-604 Chojnice – zlokalizowany w strefie planistycznej 4SU. Zakład otoczony jest od strony północnej, południowej i zachodniej terenami strefy 5SO (strefa otwarta z zakazem zabudowy)

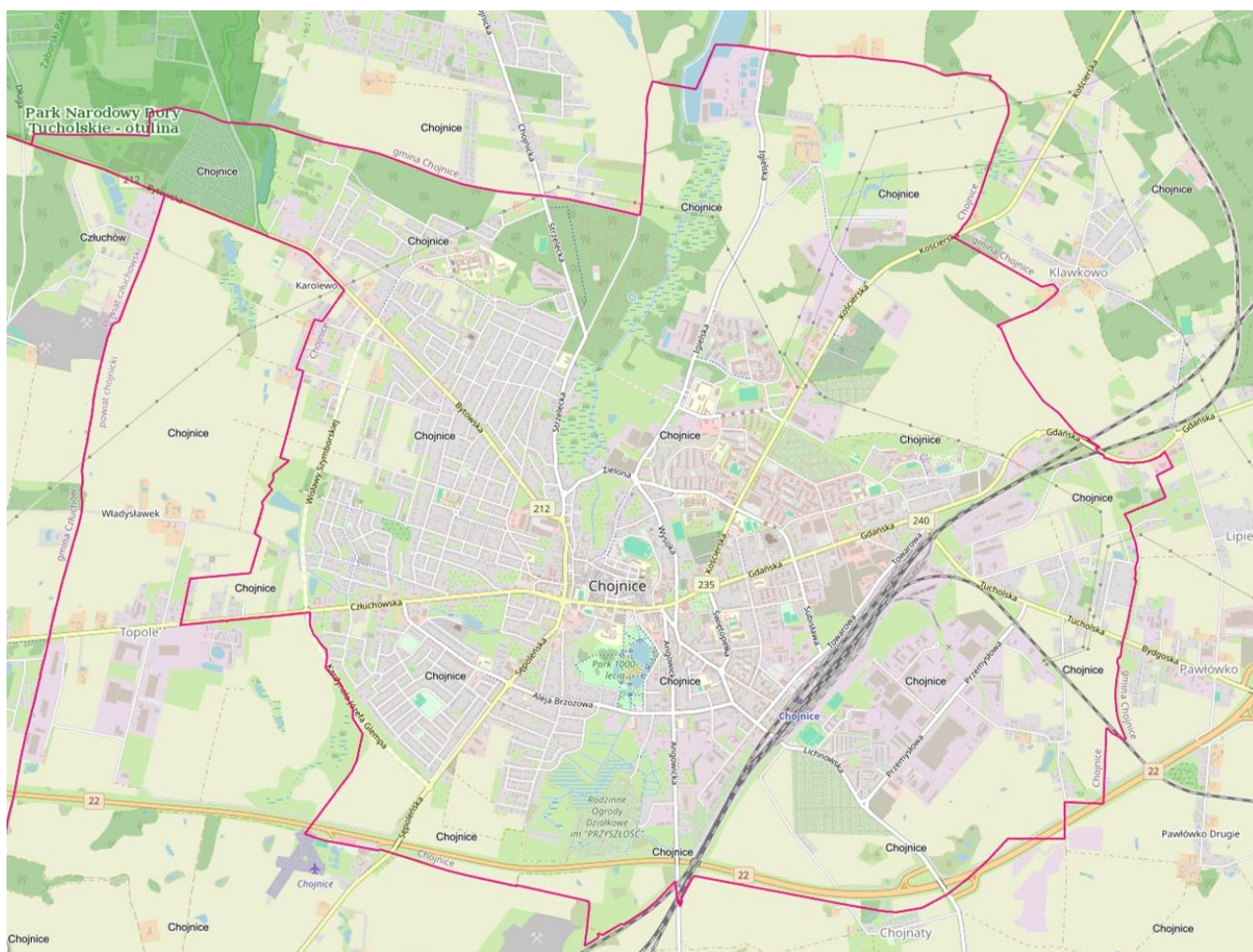
jedynie od strony wschodniej zlokalizowane jest istniejące osiedle zabudowy mieszkaniowej wielorodzinnej 6SW.

- SEKO S.A., ul. Zakładowa 3, 89-620 Chojnice zlokalizowany w sąsiedztwie terenów zamkniętych linii kolejowej strefa komunikacji 44SK w centralnej części strefy gospodarczej 18SP, w bezpośrednim sąsiedztwie nie wskazano stref mieszkaniowych.
- Zakłady Mięsne Skiba S.A., ul. Droga do Igieł 2, 89-600 Chojnice – zlokalizowany w strefie gospodarczej 2SP otoczony strefami 8SO strefa otwarta oraz 8SN strefa zieleni i rekreacji, w bezpośrednim sąsiedztwie nie wskazano stref mieszkaniowych.

Lokalizację zakładów pokazano na rysunku w Uzasadnieniu do projektu planu ogólnego (str. 75).

Na terenie Chojnic znajduje się fragment otuliny Parku Narodowego „Bory Tucholskie”. W jej granicach znajdują się tereny będące własnością Gminy Miejskiej Chojnice, Rodzinny Ogród Działkowy „Metalowiec” oraz grunty prywatne. Funkcją otuliny jest zabezpieczanie obszaru Parku przez zewnętrznymi zagrożeniami.

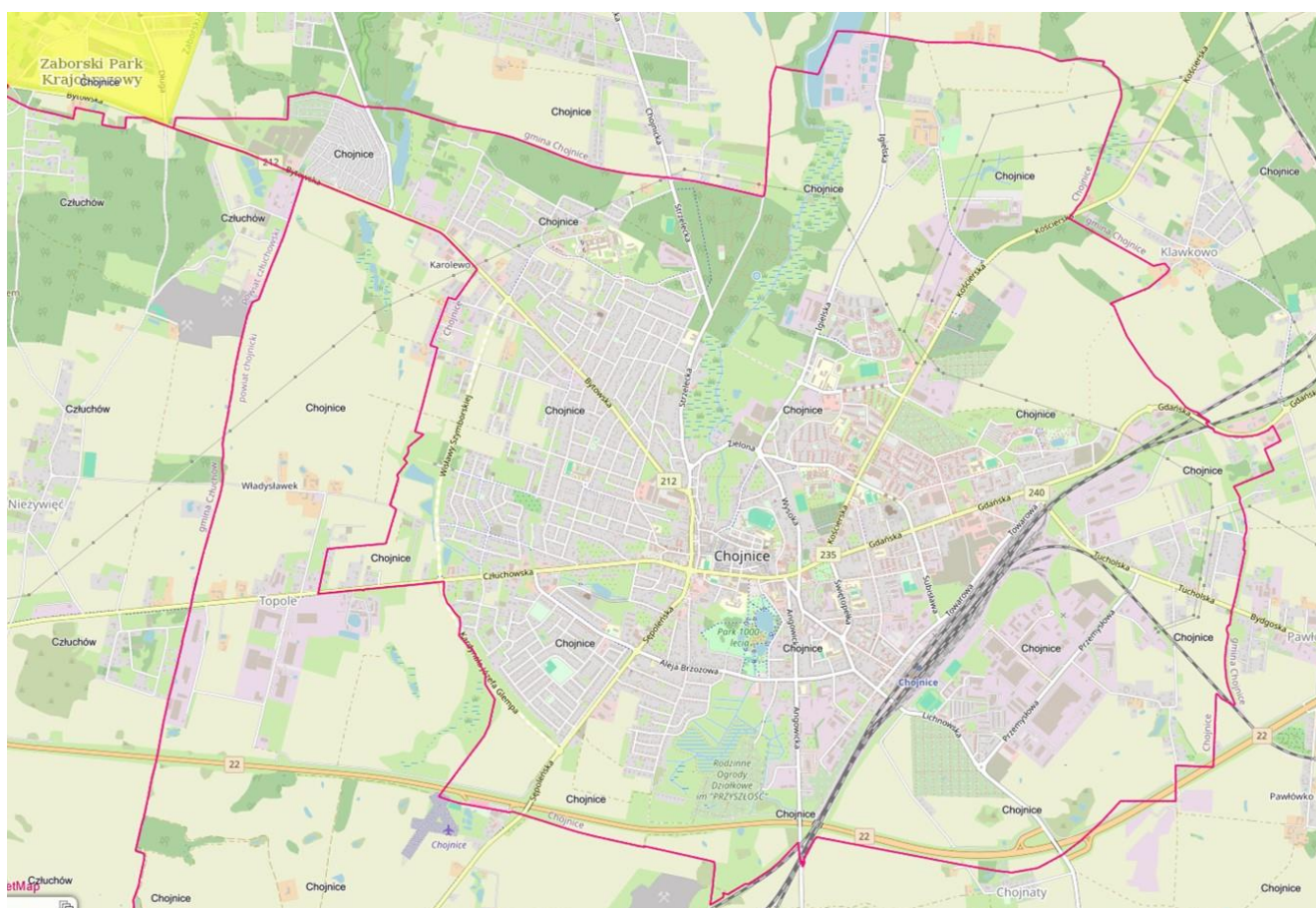
Położenie otuliny Parku na obszarze miasta Chojnice ilustruje rycina.



Ryc. 10 Otulina Parku Narodowego „Bory Tucholskie” w rejonie Chojnic (źródło: <https://geoserwis.gdos.gov.pl/mapy>)

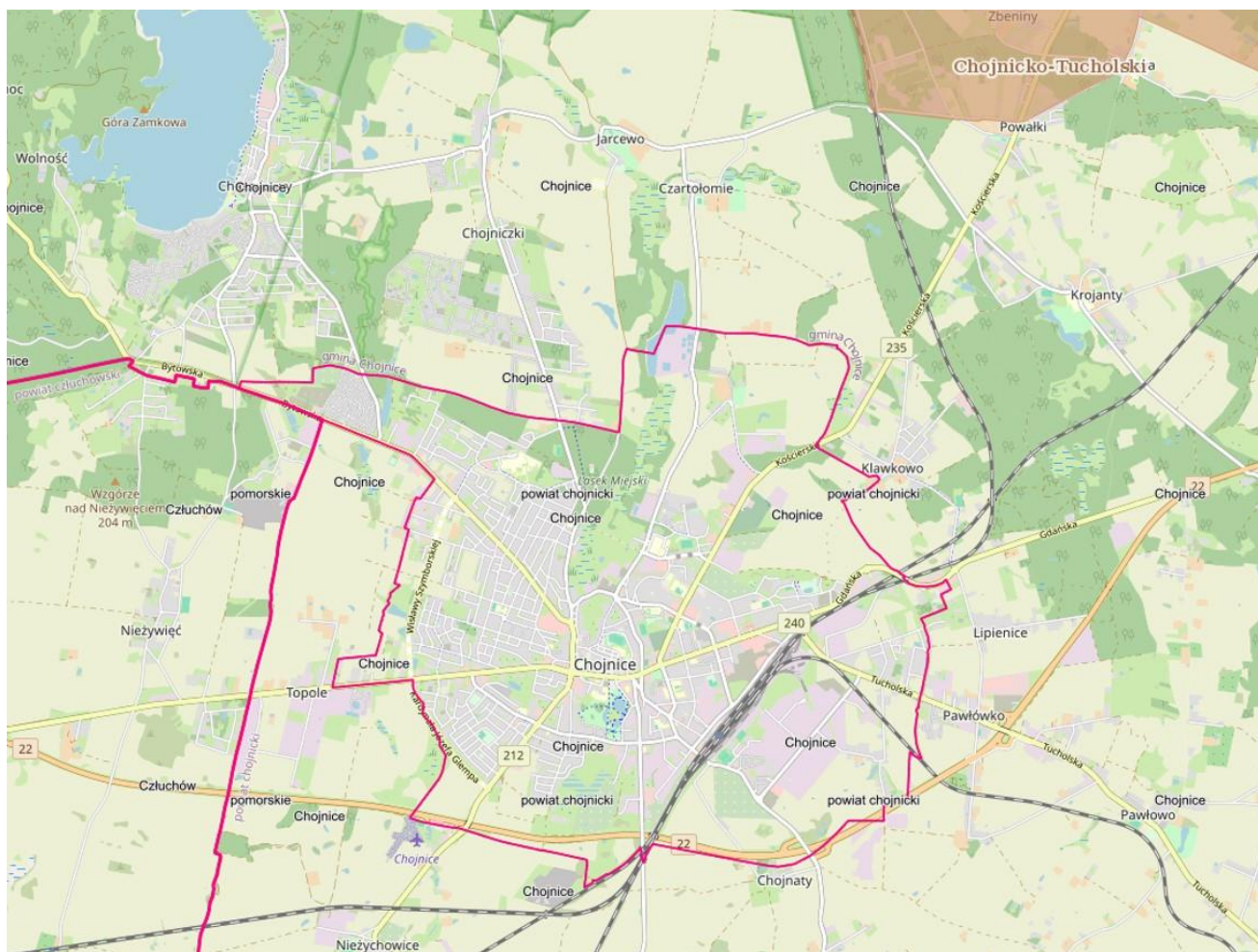
Z północno-zachodnią granicą miasta Chojnice sąsiaduje Zaborski Park Krajobrazowy. Na terenie Parku obowiązują zakazy, które wyartykułowane są w akcie prawnym dotyczącym Parku, jednak nie obowiązują one na terenie Chojnic. Ponadto zostały określone cele ochrony Parku. Regulacje projektu planu ogólnego nie kolidują zarówno z zakazami, jak i celami ochrony.

Położenie Zaborskiego Parku Krajobrazowego w rejonie Chojnic ilustruje rycina.



Ryc. 11 Zaborski Park Krajobrazowy w rejonie Chojnic (źródło: <https://geoserwis.gdos.gov.pl/mapy>)

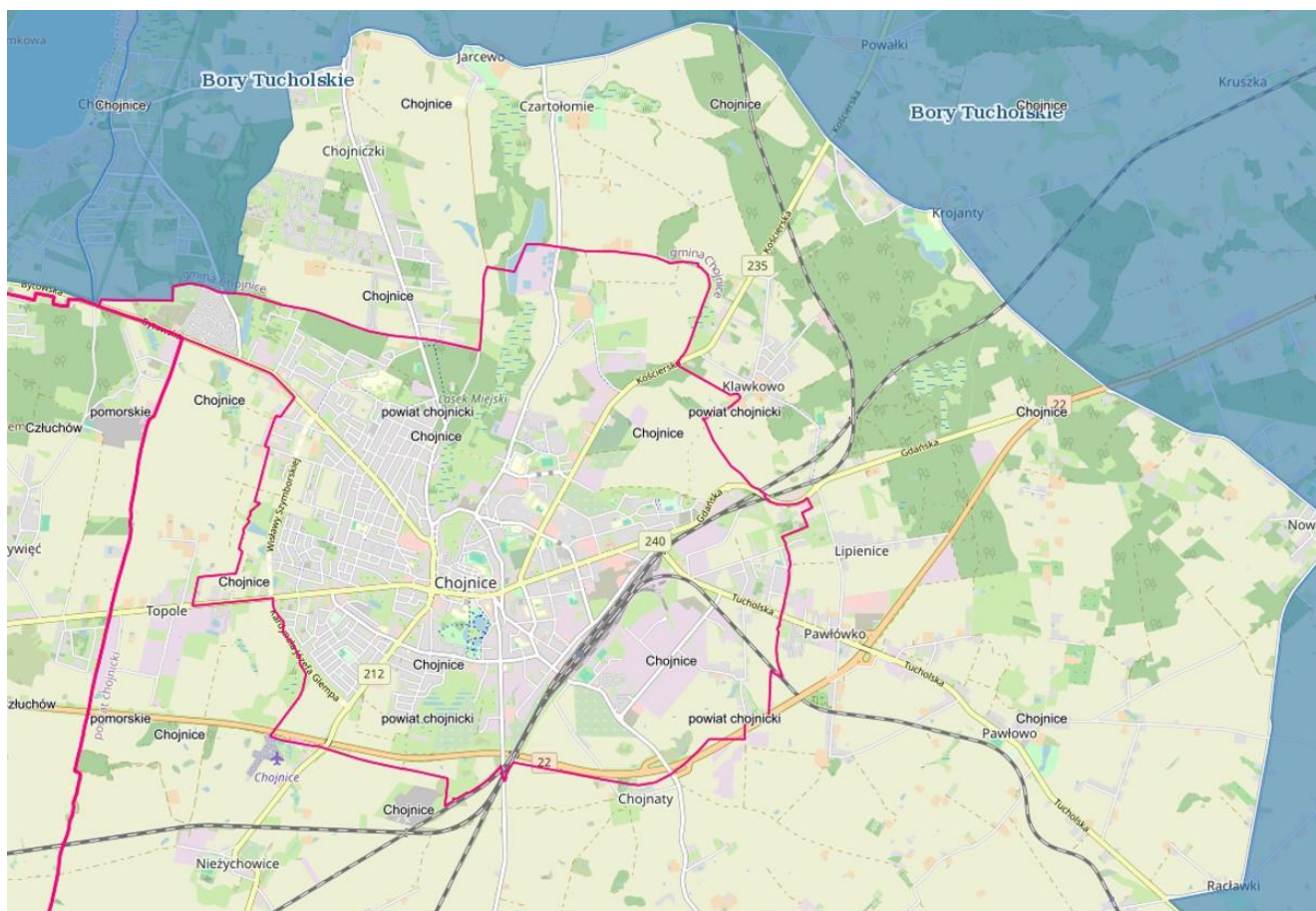
Najbliższy Obszar Chronionego Krajobrazu Chojnicko-Tucholski znajduje się w odległości około 2,3 km na północny-wschód. Na jego terenie obowiązują określone zakazy oraz ustalenia dotyczące czynnej ochrony ekosystemów. Zagospodarowanie terenu miasta Chojnice nie koliduje z tymi ustaleniami. Położenie Chojnicko-Tucholskiego Obszaru Chronionego Krajobrazu w rejonie Chojnic ilustruje rycina.



Ryc. 12 Chojnicko-Tucholski OChK w rejonie Chojnice (źródło: <https://geoserwis.gdos.gov.pl/mapy>)

Bezpośrednio z północno-zachodnimi granicami miasta Chojnice sąsiaduje obszar specjalnej ochrony ptaków Natura 2000 Bory Tucholskie PLB220009. Obszar ten o powierzchni 322535,80 ha to największe w skali regionu skupienie jezior lobeliowych. Występują dobrze zachowane torfowiska i zbiorowiska leśne. Występuje tu co najmniej 28 gatunków ptaków z Załącznika I Dyrektywy Ptasiej, w tym 7 gatunków spełnia kryteria ostoi IBA, obecnych jest 6 gatunków z Polskiej Czerwonej Księgi. Jedną z najważniejszych w kraju ostoi kani rudej i czarnej oraz puchacza, licznie gniazduje zimorodek, żuraw i bielik najważniejsze w kraju łęgowisko szlachara, jedno z ważniejszych łęgowisk nurogęsia i gągoła. W okresie wędrówek znaczne koncentracje żurawia. Ważne miejsce zimowania łabędzia krzykliwego. Występują tu również m. in.: perkoz dwuczuby, bąk, łabędź niemy, rybitwa rzeczna, rybitwa białowąsa, derkacz, kropiatka, trzmielojad, muchołówka mała, gąsiorek, bocian czarny. Gniazduje 107 gatunków ptaków, głównie związanych z siedliskami zbiorników wodnych, terenów podmokłych, łąk, zwartych kompleksów leśnych. Zagrożeniem dla obszaru jest m. in. intensywny rozwój zabudowy letniskowej zmiany stosunków wodnych, zagrożenie eutrofizacją siedlisk oligotroficznymi, presja turystyczna, zabudowa letniskowa, zabudowa rozproszona, kłusownictwo, odpady, ścieki, zanieczyszczenie wód.

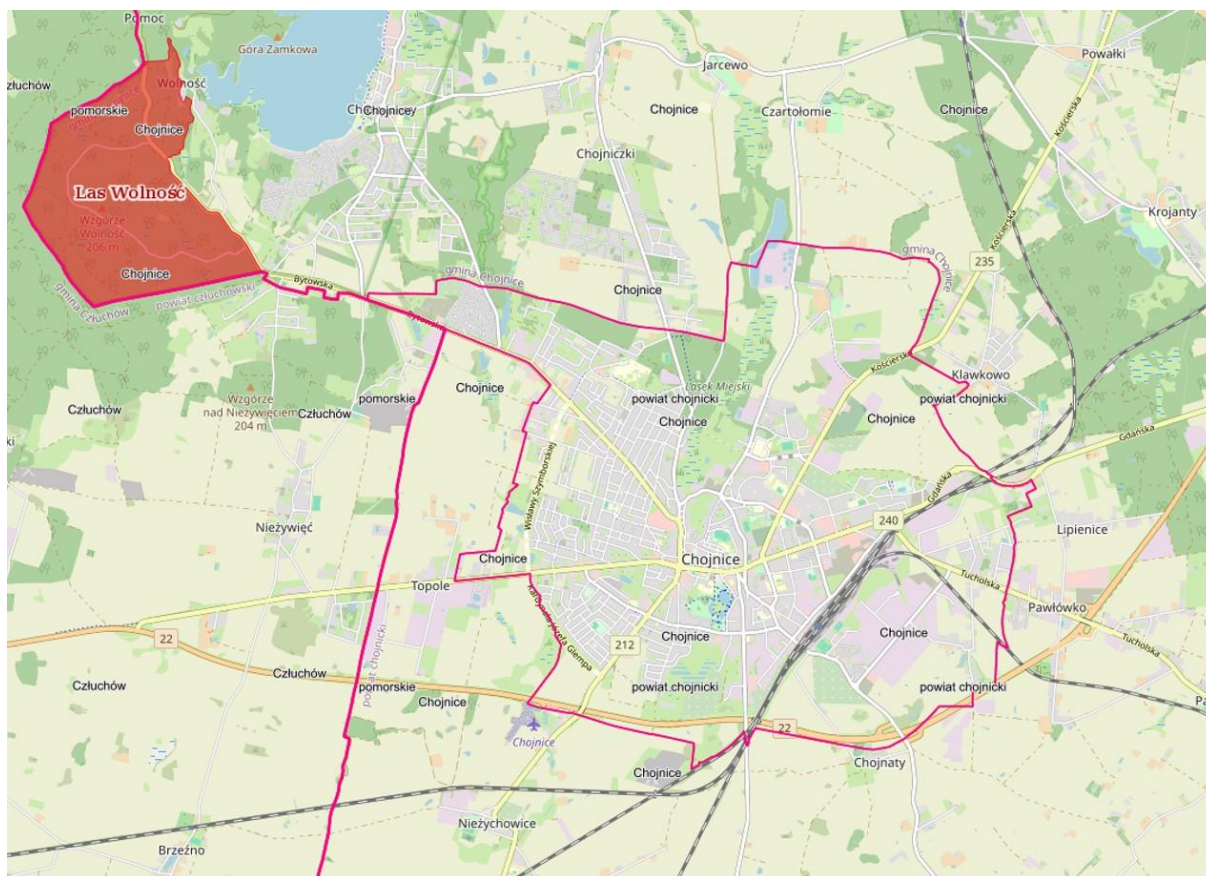
Zagospodarowanie terenów miasta Chojnice nie będzie negatywnie oddziaływać na cele i przedmioty ochrony tego obszaru oraz nie naruszy integralności obszarów Natura 2000. Położenie obszaru PLB2200009 w rejonie Chojnic ilustruje rycina.



Ryc. 13 Obszar specjalnej ochrony ptaków Bory Tucholskie w rejonie Chojnic (źródło: <https://geoserwis.gdos.gov.pl/mapy>)

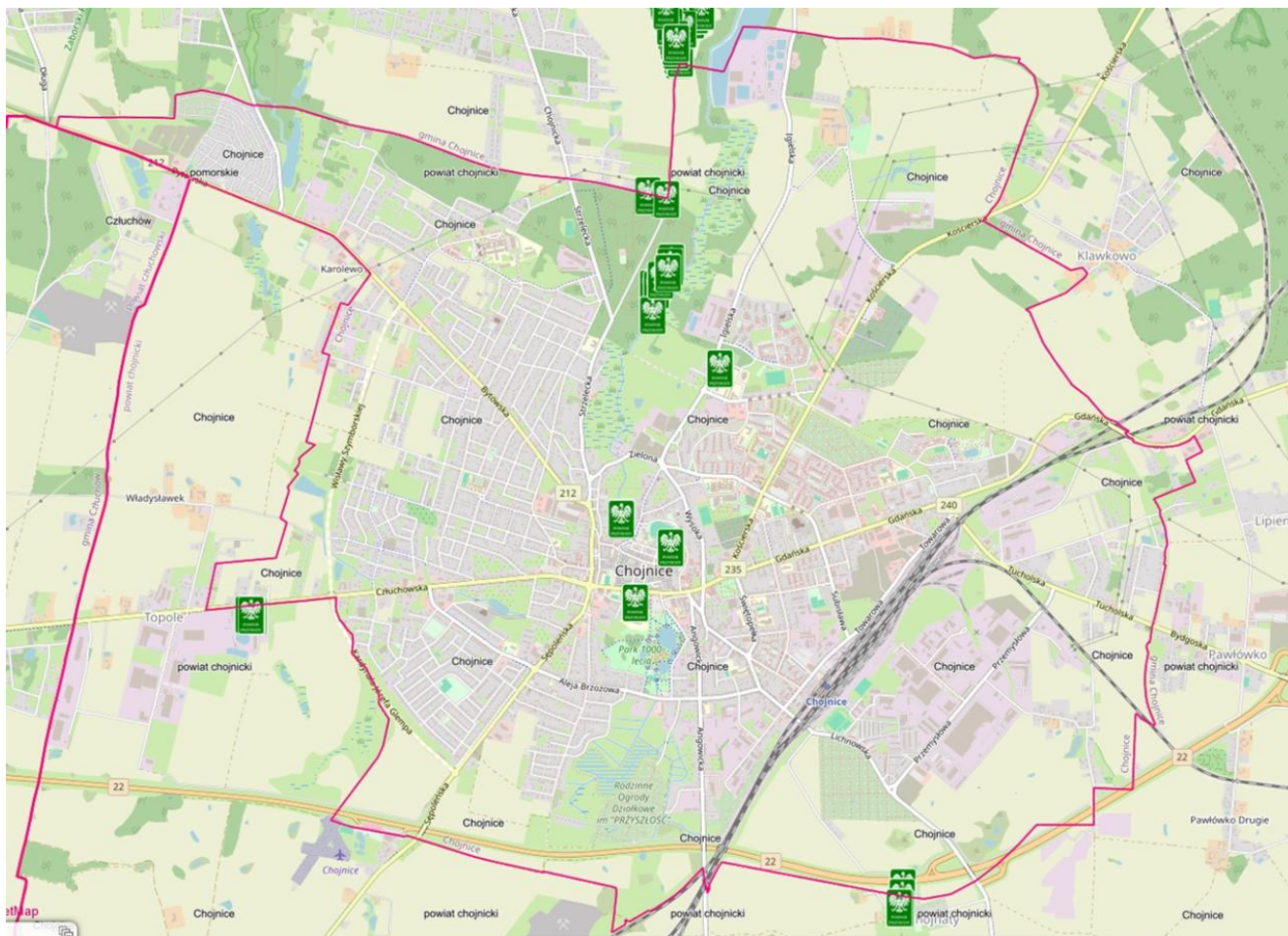
W odległości około 1 km na północny-zachód od granic Chojnic znajduje się specjalny obszar ochrony siedlisk Natura 2000 Las Wolność PLH220060. Obejmuje on kompleks lasów liściastych porastający morenowe wzniesienia o urozmaiconej rzeźbie. Jest unikatem wśród przeważnie iglastych lasów Borów Tucholskich. Dobrze wykształcona mozaika zawiera bagienka (torfowiska przejściowe lub brzeziny bagienne) wypełniające zagłębienia wśród buczyn.

Zagospodarowanie terenów miasta Chojnice nie będzie negatywnie oddziaływać na cele i przedmioty ochrony tego obszaru oraz nie naruszy integralności obszarów Natura 2000. Położenie obszaru PLH220060 w rejonie Chojnic ilustruje rycina.



Ryc. 14 Specjalny obszar ochrony siedlisk w rejonie Chojnic (źródło: <https://geoserwis.gdos.gov.pl/mapy>)

Na terenie Chojnic znajduje się 10 pomników przyrody, w tym 7 okazałych pojedynczych drzew (lipy, dęby, cis, wierzba, olsza), 2 grupy drzew oraz obiekt przyrody nieożywionej (źródło Św. Maksymiliana). W obrębie otoczenia pomników przyrody obowiązują określone zakazy. Lokalizację pomników przyrody na terenie Chojnic ilustruje rycina.



Ryc. 15 Pomniki przyrody na terenie Chojnic (źródło: <https://geoserwis.gdos.gov.pl/mapy>)

Na terenie miasta Chojnice nie znajdują się żadne użytki ekologiczne.

Na terenie Chojnic znajduje się kilka dominant krajobrazowych. Są to m.in.: wieża ciśnień przy ul. Sępoleńskiej, Brama Człuchowska, baszty miejskie (Wronia i Szewska), budynek ratusza, wieże kościołów: Bazyliki, Zwiastowania NMP, Matki Bożej Królowej Polski, Świętej Jadwigi Królowej, kominy, maszty telefonii komórkowej.

Szczegółową charakterystykę stanu i funkcjonowania środowiska miasta Chojnice przedstawiono w opracowaniu ekofizjograficznym, nie podlegającym procedurze strategicznej oceny oddziaływania na środowisko, w którym zapisano szereg uwag, zaleceń i wniosków, a w tym m.in.:

- uwarunkowania przestrzenno- przyrodnicze określają przeznaczenie terenu w zakresie pełnienia funkcji rolniczej (w niewielkim/minimalnym stopniu w przypadku Chojnic), mieszkaniowej (zarówno jedno jak i wielorodzinnej), usługowej (w tym handlowej) produkcyjno-przemysłowej, rekreacyjno-sportowej/wypoczynkowej, leśnej oraz komunikacji, a także infrastrukturalnej,

- lokalizacja zabudowy może być ograniczona następującymi uwarunkowaniami środowiskowymi:

- wysoki poziom wód gruntowych,
- tereny podmokłe,
- spadki terenu,
- depresyjność terenów i niebezpieczeństwo powodzi,
- ograniczenia prawne,

- antropogeniczne przekształcenia środowiska dotyczą obszarów zabudowy, eksploatacji złóż, terenów leśnych i podmokłych, zanieczyszczenia wód powierzchniowych, powietrza i gleby, działań hydrotechnicznych, zabiegów agrotechnicznych,

- istotne w celu utrzymania względnie stabilnego systemu przyrodniczego obszaru miasta jest zachowanie i pielęgnowanie zasobów naturalnych (Lasek Miejski, Park 1000 - lecia, Park na Wzgórzu Ewangelickim oraz pozostałe enklawy zadrzewień, wody, tereny podmokłe, gleby),

- pełniące rolę glebo - i wodochronną skupiska drzew są ważnym elementem ekologicznym w powiązaniach funkcjonalnych badanego obszaru i terenów przyległych. Istotne jest więc zachowanie tych terenów na jak największej przestrzeni miasta,

- zachowanie zadrzewień i zakrzewień, wspieranie naturalnego odnawiania drzewostanów, zwiększanie powierzchni biologicznie czynnych, ograniczanie możliwości zanieczyszczania wód, utrzymanie mokradeł i oczek wodnych wraz z otaczającą je roślinnością, ekstensywne (ekologiczne) rolnictwo to główne elementy kształtujące zrównoważone, trwałe ekologicznie użytkowanie obszarów przyrodniczych,

- wskazane do ochrony zadrzewienia oraz roślinność naturalna na terenie miasta Chojnice spełniają istotną rolę biofiltratorów, systemów przeciwoerozyjnych i lokalnych ostoi bioróżnorodności,

- zachowanie naturalnej roślinności wzdłuż i na stokach dolin erozyjnych odgrywa zasadniczą rolę w ich ochronie przed ruchami masowymi oraz funkcjonowaniu korytarzy ekologicznych na danym obszarze (Dolina Strugi Jarcewskiej),

- uwzględniając wrażliwość terenu miasta na zanieczyszczenia wód oraz ochronę Jeziora Charzykowskiego przede wszystkim przed wzrostem dopływu biogenów i potencjalnych zanieczyszczeń pożądanym działaniem jest funkcjonowanie uregulowanej gospodarki ściekowej związanej z odprowadzeniem ścieków przemysłowych i socjalno – bytowych do istniejącego i projektowanego systemu kanalizacji sanitarnej, kierującego ścieki do oczyszczalni,

- zagospodarowanie terenów nie powinno wiązać się z dalszą silną fragmentaryzacją obszarów przyrodniczych. Należy uwzględnić konieczność tworzenia powierzchni biologicznie czynnych (najlepiej z drzewostanem) na terenach przekształcanych w trakcie realizacji zabudowy,

- racjonalne użytkowanie terenu powinno sprzyjać zwiększaniu retencji wodnej i przeciwdziałać degradacji jakości źródłowych odcinków cieków/rowów, a zatem musi wiązać się z istnieniem zabudowy biologicznej (w tym zalesianiem), małej retencji, usystematyzowanej gospodarki ściekowej,
- tereny zabudowy mieszkaniowej, z uregulowaną gospodarką ściekową, z różnorodną rodzimą zielenią wysoką i ogrodami mogą zyskać wysokie walory ekologiczne i pełnić najistotniejszą funkcję ekologiczną na danym terenie,
- wszelkie rozwiązania wiążące się z odwodnieniem terenów nie mogą dopuścić do powstania zmian stosunków hydrologicznych na gruntach otaczających oraz podtopień.

W przypadku braku opracowania i przyjęcia projektu planu ogólnego miasta Chojnice, ruch budowlany mógłby się odbywać wyłącznie na podstawie obowiązujących miejscowych planów zagospodarowania przestrzennego i wydanych decyzji administracyjnych. Nie byłoby możliwości uchwalania nowych planów miejscowych i dokonywania zmian w planach już obowiązujących. Oddziaływania na środowisko były zgodne z opisanymi w prognozach oddziaływania na środowisko poszczególnych miejscowych planów zagospodarowania przestrzennego.

V.PROBLEMY ORAZ CELE OCHRONY ŚRODOWISKA ISTOTNE Z PUNKTU WIDZENIA REALIZACJI PROJEKTU PLANU

Analiza uwarunkowań funkcjonalno-przestrzennych, ekofizjograficznych i ekologicznych, w tym ocena walorów przyrodniczych i krajobrazowych obszaru miasta Chojnice wskazuje, że jest to obszar predysponowany do rozwoju procesów urbanizacyjnych. Decydują o tym zarówno położenie geograficzne, uwarunkowania środowiska przyrodniczego, warunki historyczno-kulturowe, dostępność komunikacyjna oraz rozwój systemów komunikacyjnych i technicznych. Ważną determinantą jest sposób obecnego faktycznego zagospodarowania terenów oraz ich przeznaczenia w obecnie obowiązujących miejscowych planach zagospodarowania przestrzennego, znaczne zasoby zieleni na obszarze miasta, brak obszarów szczególnego zagrożenia powodzią.

Istotne znaczenie ma fakt, że tylko niewielka część obszaru miasta Chojnice znajduje się w granicach obszarów chronionych na podstawie przepisów ustawy o ochronie przyrody. Północno-zachodni fragment obszaru miasta znajduje się w granicach otuliny Parku Narodowego „Bory Tucholskie”. Funkcją otuliny jest zabezpieczanie obszaru Parku przez zewnętrznymi zagrożeniami. Otulina parku narodowego nie jest formą ochrony przyrody.

Obszar Chojnic znajduje się w sąsiedztwie obszarów Natura 2000 (ptasiego bezpośrednio oraz siedliskowego i innego ptasiego w odległości kilku kilometrów) oraz w bliskiej odległości korytarza ekologicznego wyznaczonego dla migracji dużych ssaków.

Można przewidywać, iż rozwój urbanizacji na terenie miasta będzie przebiegać w coraz szybszym tempie ze względu na atrakcyjność terenów, dostęp do mediów i bardzo dobrą dostępność komunikacyjną. Rozwój urbanizacji odbywać się będzie przede wszystkim kosztem powierzchni aktywnych przyrodniczo.

Sąsiedztwo terenów już zabudowanych, użytkowanych rolniczo z nieużytkowanymi i niezagospodarowanymi tworzyłoby swego rodzaju nieład urbanistyczny. Warto zaznaczyć, że brak uporządkowania ładu przestrzennego oraz odstąpienie od kompleksowego zagospodarowania obszaru prowadziłyby do nieodwracalnych niekorzystnych zmian fizjonomii krajobrazu.

Projekt planu ogólnego miasta Chojnice racjonalnie wyznacza poszczególne strefy planistyczne. Zostało to wykonane w oparciu o już istniejącą zabudowę oraz obowiązujące miejscowe plany zagospodarowania przestrzennego. Dla stref: SW, SJ, SU, SH, SP racjonalnie określono standardy urbanistyczne: maksymalną intensywność zabudowy, maksymalny udział powierzchni zabudowy, maksymalną wysokość zabudowy, minimalny udział powierzchni biologicznie czynnej.

Brak precyzyjnych zakresów profilu dodatkowego i standardów urbanistycznych odnośnie sposobu zagospodarowania stref mógłby prowadzić do nieładu urbanistycznego, degradacji powierzchni ziemi, powiększania się „miejskiej wyspy ciepła”, degradacji krajobrazu. Mógłby prowadzić do nieodwracalnych niekorzystnych zmian fizjonomii krajobrazu, w tym przede wszystkim w kontekście zachowania walorów widokowych układu urbanistycznego Starego Miasta.

Problemem ochrony środowiska istotnym z punktu widzenia realizacji projektu planu ogólnego jest zapewnienie jak najmniejszego negatywnego oddziaływania na środowisko (w szczególności na powierzchnię ziemi, wodę, krajobraz i powietrze) możliwego zainwestowania w poszczególnych strefach planistycznych, nie dopuszczenie do wyznaczenia stref w których była by możliwość realizacji zabudowy o dużej intensywności na terenach o wysokich walorach przyrodniczych i krajobrazowych oraz wrażliwych na degradację.

Realizacja regulacji zawartych w projekcie planu ogólnego nie pozostaje w sprzeczności z celami ochrony środowiska ustanowionym na szczeblu międzynarodowym wspólnotowym i krajowym istotnym z punktu widzenia projektu planu.

Ze szczebla międzynarodowego i wspólnotowego wzięto pod uwagę cele zapisane w takich dokumentach, jak:

- Europejska Konwencja Krajobrazowa;
- Przekształcenie naszego świata: Agenda na Rzecz zrównoważonego Rozwoju 2030;
- Porozumienie Paryskie;
- Czysta planeta dla wszystkich;
- Europejski Zielony Ład;

- Unijna strategia na rzecz bioróżnorodności 2030. Przywracania przyrody do naszego życia;
- Nowa Karta Lipska;
- Strategia na rzecz zrównoważonej i inteligentnej mobilności;
- 8 Program działań w zakresie środowiska „Wspólnie odwracamy tendencje”.

Cele środowiskowe w nich zawarte dotyczą przede wszystkim potrzeby poprawy efektywności energetycznej, ograniczenia zużycia energii i zasobów, zwiększenia udziału energii odnawialnej, adaptacji do zmian klimatu, dążenia do neutralności klimatycznej i zachowania różnorodności biologicznej.

Ich wdrożenie, uszczegółowienie i rozwinięcie w zakresie celów ochrony środowiska stanowią dokumenty szczebla krajowego, takie jak:

- Strategia na rzecz Odpowiedzialnego Rozwoju;
- Krajowa Strategia Rozwoju Regionalnego 2030;
- Strategia zrównoważonego rozwoju wsi, rolnictwa i rybactwa 2030;
- Polityka ekologiczna państwa 2030;
- Długookresowa Strategia Rozwoju Kraju. Polska 2030. Trzecia fala nowoczesności;
- Strategiczny plan adaptacji dla sektorów i obszarów wrażliwych na zmiany klimatu do roku 2020 z perspektywą do roku 2030;
- Program wodno-ściekowy kraju;
- Plan gospodarowania wodami na obszarze dorzecza Wisły;
- Polityka energetyczna Polski do 2040 roku;
- Aktualizacja Krajowego Programu Ochrony Powietrza do roku 2025 (z perspektywą do 2030 oraz do 2040);
- Krajowy Program Oczyszczania Ścieków Komunalnych 2022- AKPOŚK 2022;
- Krajowy plan na rzecz energii i klimatu na lata 2021-2030.

Z celów ochrony środowiska w nich zawartych w szczególności zwraca się uwagę na te dotyczące działań na rzecz osiągnięcia dobrego stanu wód, budowania zielonych miast, rozwoju nisko- i zeroemisyjnego transportu, zwłaszcza publicznego oraz adaptacji do zmian klimatu, w tym głównie poprzez realizację w przestrzeni miejskiej elementów błękitno-zielonej infrastruktury.

Na poziomie krajowym podstawowym dokumentem w zakresie ochrony środowiska jest „Polityka ekologiczna państwa 2030 – strategia rozwoju w obszarze środowiska i gospodarki wodnej” przyjęta uchwałą nr 67 Rady Ministrów z dnia 16 lipca 2019 r. (Monitor Polski poz. 794 z dnia 6 września 2019 r.). Dokument ten stał się najważniejszym dokumentem strategicznym w zakresie środowiska. Jest strategią w rozumieniu przepisów ustawy o zasadach prowadzenia polityki rozwoju. Jej celem jest zapewnienie bezpieczeństwa ekologicznego Polski oraz wysokiej jakości życia dla wszystkich mieszkańców. „Polityka ...” będzie stanowiła podstawę do inwestowania środków europejskich z perspektywy finansowej 2021-2027. Cel główny „Polityki ...”, tj. Rozwój potencjału środowiska na rzecz obywateli i

przedsiębiorców, przeniesiono wprost ze Strategii na Rzecz Odpowiedzialnego Rozwoju. Cele szczegółowe określono w odpowiedzi na najważniejsze trendy w obszarze środowiska, w sposób umożliwiający połączenie kwestii związanych z ochroną środowiska z potrzebami gospodarczymi i społecznymi. Cele szczegółowe dotyczą zdrowia, gospodarki i klimatu. Są to:

I: Środowisko i zdrowie. Poprawa jakości środowiska i bezpieczeństwa ekologicznego

II: Środowisko i gospodarka. Zrównoważone gospodarowanie zasobami środowiska

III: Środowisko i klimat. Łagodzenie zmian klimatu i adaptacja do nich oraz zarządzanie ryzykiem klęsk żywiołowych

Realizacja celów środowiskowych ma być wspierana przez cele horyzontalne dotyczące edukacji ekologicznej oraz efektywności funkcjonowania instrumentów ochrony środowiska. Chodzi o rozwijanie kompetencji, umiejętności i postaw ekologicznych społeczeństwa oraz o poprawę zarządzania ochroną środowiska w Polsce.

Cele szczegółowe będą realizowane przez projekty strategiczne oraz wiele zadań, które konkretyzują działania wskazane w SOR i inne działania wskazane w trakcie prac nad Polityką ekologiczną państwa 2030 (np. wynikające z międzynarodowych zobowiązań dla Polski w perspektywie do 2030 r.).

Cele szczegółowe będą realizowane przez kierunki interwencji takie jak:

- zrównoważone gospodarowanie wodami, w tym zapewnienie dostępu do czystej wody dla społeczeństwa i gospodarki oraz osiągnięcie dobrego stanu wód,
- likwidacja źródeł emisji zanieczyszczeń do powietrza lub istotne zmniejszenie ich oddziaływania,
- ochrona powierzchni ziemi, w tym gleb,
- przeciwdziałanie zagrożeniom środowiska oraz zapewnienie bezpieczeństwa biologicznego, jądrowego i ochrony radiologicznej,
- zarządzanie zasobami dziedzictwa przyrodniczego i kulturowego, w tym ochrona i poprawa stanu różnorodności biologicznej i krajobrazu,
- wspieranie wielofunkcyjnej i trwale zrównoważonej gospodarki leśnej,
- gospodarka odpadami w kierunku gospodarki o obiegu zamkniętym,
- zarządzanie zasobami geologicznymi przez opracowanie i wdrożenie polityki surowcowej państwa,
- wspieranie wdrażania ekoinnowacji oraz upowszechnianie najlepszych dostępnych technik BAT (polegają określaniu granicznych wielkości emisji dla większych zakładów przemysłowych),
- przeciwdziałanie zmianom klimatu,
- adaptacja do zmian klimatu oraz zarządzanie ryzykiem klęsk żywiołowych,
- edukacja ekologiczna, w tym kształtowanie wzorców zrównoważonej konsumpcji,
- usprawnienie systemu kontroli i zarządzania ochroną środowiska oraz doskonalenie systemu finansowania.

Ze szczególną intensywnością realizowane będą działania mające na celu poprawę jakości powietrza przez ograniczenie niskiej emisji, która jest główną przyczyną powstawania smogu. Na szczeblu rządowym oznacza to przygotowanie odpowiednich przepisów i instrumentów finansowego wsparcia, takich jak program „Czyste powietrze”, dla niezbędnych inwestycji oraz koordynację ich wdrażania w regionach.

W kontekście coraz częstszego występowania na terenie Polski fali upałów i nocy tropikalnych oraz susz na znaczeniu zyskują działania związane z adaptacją do zmian klimatu. Ich celem jest przeciwdziałanie miejskim wyspom ciepła, rozbudowa terenów zieleni oraz powszechniejsze retencjonowanie wody na terenach miast i wsi. „Polityka ...” przewiduje, że działania adaptacyjne będą polegały m.in. na opracowaniu i wdrożeniu dokumentów strategicznych/planistycznych w zakresie gospodarowania wodami, wsparciu opracowania i wdrażania miejskich planów adaptacji do zmian klimatu, budowie niezbędnej infrastruktury przeciwpowodziowej i obiektów małej retencji, renaturyzacji rzek i ich dolin, renaturyzacji mokradeł oraz na rozwoju zielonej i niebieskiej infrastruktury. Działania ukierunkowane będą również na zarządzanie wodami opadowymi na obszarach zurbanizowanych poprzez różne formy retencji i rozwój infrastruktury zieleni, ograniczenie zajmowania gruntów oraz zasklepienia gleby.

Cele ochrony przyrody określa ustawa z dnia 16 kwietnia 2004 r. o ochronie przyrody. Są to m.in.: utrzymanie procesów ekologicznych i stabilności ekosystemów, zachowanie różnorodności biologicznej, zapewnienie ciągłości istnienia gatunków roślin, zwierząt i grzybów, wraz z ich siedliskami, przez ich utrzymywanie lub przywracanie do właściwego stanu ochrony, ochrona walorów krajobrazowych, zieleni w miastach i wsiach, oraz zadrzewień, utrzymywanie lub przywracanie do właściwego stanu ochrony siedlisk przyrodniczych, a także pozostałych zasobów, tworów i składników przyrody.

Projekt dokumentu nie wywoła także znaczących negatywnych zmian na obszary Natura 2000. Z tego względu nie występuje potrzeba wprowadzenia monitoringu wpływu utrwalanych i wprowadzonych funkcji na przedmioty ochrony tych obszarów. Projekt planu nawiązuje do ustaleń zawartych w programie ochrony środowiska województwa pomorskiego oraz w programie ochrony środowiska dla miasta Chojnice.

VI. OCENA PRZEWIDYWANYCH ZNACZĄCYCH ODDZIAŁYWAŃ NA ŚRODOWISKO MOŻLIWOŚCI I SPOSOBY ICH OGRANICZANIA, ZAPOBIEGANIA LUB KOMPENSACJI ORAZ MOŻLIWE ROZWIĄZANIA ALTERNATYWNE

Projekt planu ogólnego miasta Chojnice dzieli przestrzeń miasta na 225 stref planistycznych. Tworzą one mozaikę w przestrzeni miasta, Najwięcej jest stref wielofunkcyjnych z zabudową mieszkaniową jednorodziną (41), stref wielofunkcyjnych z zabudową mieszkaniową wielorodzinną (37), komunikacyjnych (44), usługowych (33).

Poniżej syntetycznie scharakteryzowano poszczególne strefy.

Strefa wielofunkcyjna z zabudową mieszkaniową wielorodzinną.

W mieście wyznaczono 37 stref przeznaczonych na zabudowę mieszkaniową wielorodzinną. Są to obszary o zróżnicowanej gęstości zabudowy, obejmujące wyłącznie istniejące budynki mieszkalne, jak i tereny przewidziane pod przyszłą zabudowę wielorodzinną w oparciu o miejscowe plany zagospodarowania przestrzennego. Strefy są zlokalizowane wyłącznie w ramach funkcjonującej zabudowy wielorodzinnej na obszarze uzupełnienia zabudowy. W ramach wydzielonych stref zabudowy wielorodzinnej SW, nie wskazano nowych terenów. W strefach położonych na obszarze zabudowy śródmiejskiej, w profilu dodatkowym, dopuszczono możliwość realizacji zabudowy jednorodzinnej, z uwagi na istniejącą już w tych rejonach zabudowę jednorodziną. Strefy zdominowane są przez zabudowę wielorodzinną, dostrzega się konieczność utrzymania istniejącej zabudowy mieszkaniowej jednorodzinnej.

Strefa wielofunkcyjna z zabudową mieszkaniową jednorodziną.

W mieście wyznaczono 40 stref przeznaczonych na zabudowę mieszkaniową jednorodziną. Są to obszary o zróżnicowanej gęstości zabudowy, obejmujące wyłącznie istniejące budynki mieszkalne, jak i tereny przewidziane pod przyszłą zabudowę jednorodziną w oparciu o miejscowe plany zagospodarowania przestrzennego. Strefy są zlokalizowane wyłącznie w ramach funkcjonującej zabudowy jednorodzinnej na obszarze uzupełnienia zabudowy. W ramach wydzielonych stref zabudowy Jednorodzinnej SJ, nie wskazano nowych terenów.

Strefa usługowa.

W mieście wyznaczono 32 strefy przeznaczonych na zabudowę usługową. Są to obszary o zróżnicowanej gęstości zabudowy, obejmujące wyłącznie istniejące budynki usługowe, jak i tereny przewidziane pod przyszłą zabudowę usługową w oparciu o miejscowe plany zagospodarowania przestrzennego. W ramach wydzielonych stref zabudowy usługowej SU, nie wskazano nowych terenów.

Strefa handlu wielkopowierzchniowego.

W mieście wyznaczono 4 strefy przeznaczone na zabudowę handlu wielkopowierzchniowego. Są to obszary o zróżnicowanej gęstości zabudowy, obejmujące wyłącznie istniejące budynki handlu wielkopowierzchniowego, jak i tereny przewidziane pod przyszłą zabudowę usługową w oparciu o miejscowe plany zagospodarowania przestrzennego. W ramach wydzielonych stref zabudowy usługowej SH, nie wskazano nowych terenów.

Strefa gospodarcza.

W mieście wyznaczono 22 strefy przeznaczone na zabudowę produkcyjną. Są to obszary o zróżnicowanej gęstości zabudowy, obejmujące wyłącznie istniejące budynki produkcyjne, jak i tereny przewidziane pod przyszłą zabudowę produkcyjną w oparciu o miejscowe plany zagospodarowania przestrzennego. W ramach wydzielonych stref gospodarczych SP, nie wskazano nowych terenów.

Strefa infrastrukturalna.

W mieście wyznaczono 6 stref przeznaczonych na infrastrukturę techniczną, co stanowi ważny element struktury urbanistycznej miasta. Obszary te cechują się zróżnicowaną gęstością zabudowy i obejmują jedynie istniejące tereny, na których znajdują się kluczowe obiekty infrastruktury technicznej, takie jak instalacje energetyczne, kanalizacyjne związane z utrzymaniem funkcjonowania miasta. W ramach wydzielonych stref infrastruktury technicznej SI, nie wskazano nowych terenów. Nowe tereny infrastrukturalne wyznaczonej będą na poziomie planów szczegółowych w oparciu o profil funkcjonalny umożliwiający logizację urządzeń infrastruktury technicznej.

Strefa zieleni i rekreacji.

W mieście wyznaczono 14 stref, które zostały przeznaczone na zieleni urządzoną, co ma na celu poprawę jakości przestrzeni miejskiej oraz stworzenie atrakcyjnych miejsc do rekreacji i wypoczynku dla mieszkańców. W skład tych stref wchodzi różnorodny teren zielony, takie jak istniejące parki, skwery, ogrody działkowe, a także obszary przeznaczone na sport i rekreację. Każda z tych przestrzeni ma swoje specyficzne funkcje i pełni istotną rolę w strukturze urbanistycznej miasta, wpływając na estetykę i komfort życia jego mieszkańców.

Strefa cmentarzy.

Strefa cmentarzy istniejących obejmuje tereny, na których znajdują się już funkcjonujące cmentarze, stanowiące istotny element struktury przestrzennej miasta. Cmentarze te pełnią zarówno funkcję religijną, jak i kulturową, a ich ochrona jest priorytetem ze względu na historyczne i społeczne znaczenie. W strefie tej nie przewiduje się wyznaczania nowych terenów pod rozszerzenie cmentarzy, co oznacza, że zachowany zostanie dotychczasowy układ i granice tych obszarów. Miejscowe plany zagospodarowania przestrzennego określają standardy dotyczące zarządzania i utrzymania tych terenów, w tym zasady ochrony zieleni, zabytków oraz infrastruktury towarzyszącej, takiej jak kaplice, domy pogrzebowe czy miejsca pochówku. Dopuszcza się także modernizację istniejących obiektów w ramach koniecznych prac konserwatorskich.

Strefa górnictwa.

Strefa górnictwa obejmuje tereny, na których prowadzona jest działalność związana z eksploatacją surowców naturalnych. Obejmuje 1 teren w południowej części miasta. Tereny te mają specyficzne przeznaczenie i charakteryzują się intensywną ingerencją w krajobraz oraz infrastrukturą związaną z wydobywaniem i przetwarzaniem surowców.

Strefa otwarta.

Strefa otwarta obejmuje tereny o szczególnym znaczeniu przyrodniczym, ekologicznym i funkcjonalnym, które pozostają niezabudowane i służą ochronie środowiska, rolnictwu, rekreacji oraz infrastrukturze technicznej. Są to obszary przeznaczone wyłącznie do prowadzenia działalności rolniczej, takie jak uprawy roślin czy hodowla zwierząt. Zakaz zabudowy ma na celu zachowanie ich rolniczego charakteru oraz zapobieżenie przekształcaniu tych terenów na cele mieszkalne lub przemysłowe. Utrzymanie tych obszarów w ich obecnym stanie jest kluczowe dla ochrony zasobów przyrodniczych. Strefy obejmują zalesione tereny, które pełnią funkcje ekologiczne, ochronne i rekreacyjne. Lasy są istotnym elementem struktury krajobrazowej, odgrywając rolę w zachowaniu bioróżnorodności, ochronie gleb oraz regulacji klimatu. W strefie tej obowiązuje ochrona przyrody, a zabudowa jest zakazana, aby chronić ekosystemy leśne przed degradacją. Tereny zieleni naturalnej obejmują naturalną roślinność, jak łąki, mokradła czy nieużytki. Tereny te mają dużą wartość ekologiczną, zapewniając siedliska dla dzikiej fauny i flory. Ich ochrona jest kluczowa dla zachowania naturalnych procesów ekologicznych.

Strefa komunikacyjna.

Strefa to obejmuje 44 drogi na całym terytorium miasta od klasy zbiorczej do głównej ruchu przyspieszonego oraz linie kolejowe. Tworzą one ciągły system („szkielet”) komunikacyjny i transportowy miasta.

Zmiany zachodzące w środowisku miasta Chojnice są typowe dla gminy miejskiej. Zmiany te polegają na przekształcaniu części terenów użytkowanych rolniczo w przestrzeń zurbanizowaną. Zmiany takie obejmują zdjęcia pokrywy glebowej i roślinnej na potrzeby budowy dróg, rozbudowy infrastruktury i wprowadzenia obiektów kubaturowych (zabudowa mieszkaniowa, usługowa - w tym handlowa oraz produkcyjna). Przekształcenia tego typu mają charakter nieodwracalny. Najcenniejsze elementy środowiska związane z terenami leśnymi i parkami pozostają poza presją urbanistyczną.

Realizacja projektu planu ogólnego miasta Chojnice nie spowoduje znaczących przekształceń w dotychczasowej strukturze funkcjonalno-przestrzennej miasta Chojnice. Proporcje między udziałem w przestrzeni elementów przyrodniczych i form antropogenicznych użytkowania i zagospodarowania określają ogólne warunki ekologiczne danej jednostki

przestrzennej. W sytuacji znaczącej presji na środowisko przyrodnicze istotne jest kształtowanie przestrzeni uwzględniające zachowanie i pielęgnowanie względnie naturalnych systemów przyrodniczych. W mozaice z układami antropogenicznymi istnienie stabilnych ekosystemów osłabia wpływ czynników szkodliwych, umożliwia zachowanie różnorodności gatunkowej i potencjału siedlisk, migrację zwierząt i rozprzestrzenianie roślin. Racjonalne użytkowanie zasobów naturalnych i zachowanie warunków do ich odtworzenia, a przy tym zapewnienie społeczeństwu bezpieczeństwa ekologicznego wpisuje się w zasadę zrównoważonego rozwoju, którą projekt planu ogólnego uwzględnia w gospodarowaniu przestrzenią, poprzez wyznaczenie stref planistycznych i wyznaczenie obszaru uzupełnienia zabudowy.

Strefy planistyczne na obszarze Chojnic zostały wyznaczone zgodnie z obowiązującymi planami miejscowymi i z uwzględnieniem uwarunkowań ekofizjograficznych.

SW – Strefy są zlokalizowane wyłącznie w ramach funkcjonującej zabudowy wielorodzinnej na obszarze uzupełnienia zabudowy. W ramach wydzielonych stref zabudowy wielorodzinnej SW, nie wskazano nowych terenów.

SJ – Strefy są zlokalizowane wyłącznie w ramach funkcjonującej zabudowy jednorodzinnej na obszarze uzupełnienia zabudowy. W ramach wydzielonych stref zabudowy Jednorodzinnej SJ, nie wskazano nowych terenów.

SU – Są to obszary o zróżnicowanej gęstości zabudowy, obejmujące wyłącznie istniejące budynki usługowe, jak i tereny przewidziane pod przyszłą zabudowę usługową w oparciu o miejscowe plany zagospodarowania przestrzennego. W ramach wydzielonych stref zabudowy usługowej SU, nie wskazano nowych terenów.

SH – W ramach wydzielonych stref zabudowy usługowej SH, nie wskazano nowych terenów.

SP – Są to obszary o zróżnicowanej gęstości zabudowy, obejmujące wyłącznie istniejące budynki produkcyjne, jak i tereny przewidziane pod przyszłą zabudowę produkcyjną w oparciu o miejscowe plany zagospodarowania przestrzennego. W ramach wydzielonych stref gospodarczych SP, nie wskazano nowych terenów.

SI – Obszary te cechują się zróżnicowaną gęstością zabudowy i obejmują jedynie istniejące tereny, na których znajdują się kluczowe obiekty infrastruktury technicznej, takie jak instalacje energetyczne, kanalizacyjne związane z utrzymaniem funkcjonowania miasta. W ramach wydzielonych stref infrastruktury technicznej SI, nie wskazano nowych terenów.

Zmiany funkcjonalne i przestrzenne na terenie miasta Chojnice, które powstaną w wyniku uchwalenia planu ogólnego miasta nie spowodują przekształceń obecnej struktury funkcjonalno-przestrzennej Chojnic, lecz są ukierunkowaniem i utrwaleniem postępujących procesów rozwojowych zachodzących w mieście. Wyznaczone strefy planistyczne w

większości nawiązują do już istniejącej zabudowy oraz do ustaleń obowiązujących miejscowych planów zagospodarowania przestrzennego. Wzięto pod uwagę, że plan ogólny gminy jest aktem prawa miejscowego lecz nie stanowi podstawy prawnej do wydawania pozwoleń na budowę, lecz jest on uwzględniany przy sporządzaniu miejscowego planu zagospodarowania przestrzennego oraz stanowi podstawę prawną decyzji o warunkach zabudowy i zagospodarowania terenu.

Podstawą określenia potencjalnych zagrożeń i konfliktów, jakie może spowodować realizacja projektu planu ogólnego miasta, w szczególności zasięgi przestrzenne poszczególnych stref planistycznych, ustalone dla nich standardy urbanistyczne, zasięg przestrzenny obszaru uzupełnienia zabudowy i zasięg przestrzenny obszaru zabudowy śródmiejskiej, była wnikliwa analiza i ocena projektowanego dokumentu poparta oceną dokonaną podczas wizji terenowych oraz analiza wniosków wynikających z opracowania ekofizjograficznego wykonanego wyprzedzająco na potrzeby projektu planu ogólnego. Ocena wykazała, że w wyniku realizacji projektu planu ogólnego nie nastąpią znaczące negatywne zmiany i przekształcenia w stosunku do stanu istniejącego

Zgodnie z przepisami ustawy z dnia 3 października 2008 r. o udostępnianiu informacji o środowisku i jego ochronie, udziale społeczeństwa w ochronie środowiska oraz o ocenach oddziaływania na środowisko (Dz. U. z 2024 r., poz. 1112 ze zm.) przedmiotem oceny były następujące elementy środowiska: różnorodność biologiczna, ludzie, zwierzęta, rośliny, woda, powietrze, powierzchnia ziemi, krajobraz, klimat, zasoby naturalne, zabytki i dobra materialne, z uwzględnieniem zależności między tymi elementami środowiska i między oddziaływaniami na te elementy.

W ocenie zastosowano trzy stopnie zagrożenia, jakie mogą wyrzucić proponowane zmiany przeznaczenia terenów na poszczególne komponenty środowiska: małe (1), średnie (2) i znaczące (3). W wyniku realizacji projektu planu ogólnego może też nastąpić poprawa warunków środowiska (+) lub w wyniku braku oddziaływania warunki pozostają bez zmian (0).

Pod pojęciem zagrożenie małe rozumieć należy typowe zmiany i przekształcenia danego komponentu środowiska o niewielkich walorach, a także jakie spowoduje realizacja planu ogólnego w terenie już w pewnym stopniu zainwestowanym lub przewidzianym do zainwestowania w obowiązującym dokumencie.

Jako zagrożenie średnie związane jest z przekształceniem poszczególnych komponentów o średnich walorach, jakie spowoduje realizacja planu ogólnego w terenie niezainwestowanym lub zainwestowanym w niewielkim stopniu. Zmiany te wiązać się będą z budową obiektów kubaturowych i infrastruktury, bądź z funkcjonowaniem inwestycji mogących w odczuwalny sposób negatywnie wpływać na środowisko i życie ludzi.

Zagrożenie znaczące wiązać się będzie z radykalnymi zmianami i przekształceniami poszczególnych komponentów środowiska o dużych walorach, a związanymi z budową

obiektów i infrastruktury, bądź z funkcjonowaniem inwestycji mogących w znaczący sposób negatywnie wpływać na środowisko.

Poprawa warunków środowiska wiązać się będzie z sytuacjami, gdzie wprowadzone regulacje sprzyjają bądź poprawiają dotychczasowe uwarunkowania i zapewniają ochronę jego walorów.

Warunki pozostają bez zmian w sytuacjach, gdy regulacje zawarte w projekcie planu ogólnego nie mają wpływu na elementy środowiska lub gdy są zgodne z dotychczasowymi zasadami i sposobami zagospodarowaniem terenu.

Ocenę przeprowadzono dla wyznaczonych stref planistycznych przy uwzględnieniu zasięgu przestrzennego obszaru uzupełnienia zabudowy. Zawierają ją poniższa tabela.

Symbole stref planistycznych	Elementy środowiska												
	Natura 2000	Różnorodność biologiczna	Ludzie	Zwierzęta	Rośliny	Woda	Powietrze	Powierzchnia ziemi	Krajobraz	Klimat	Zasoby naturalne	Zabytki	Dobra materialne
SW	0	0	+	0	0	1	1	1	1	0	1	0	+
SJ	0	0	+	0	0	1	1	1	1	0	1	0	+
SU	0	1	+	1	1	1	1	1	1	0	1	0	+
SH	0	1	0	1	1	1	2	1	1	0	1	0	+
SP	0	1	0	1	1	1	2	1	1	0	1	0	+
SI	0	0	0	0	0	1	1	1	1	0	1	0	+
SN	0	+	+	+	+	+	+	+	0	0	0	0	0
SC	0	0	+	0	0	0	0	0	0	0	0	0	0
SG	0	0	0	0	0	1	1	1	1	0	0	0	0
SO	0	+	+	+	+	+	+	0	0	+	0	0	0
SK	0	0	0	0	0	0	0	0	0	0	0	0	0

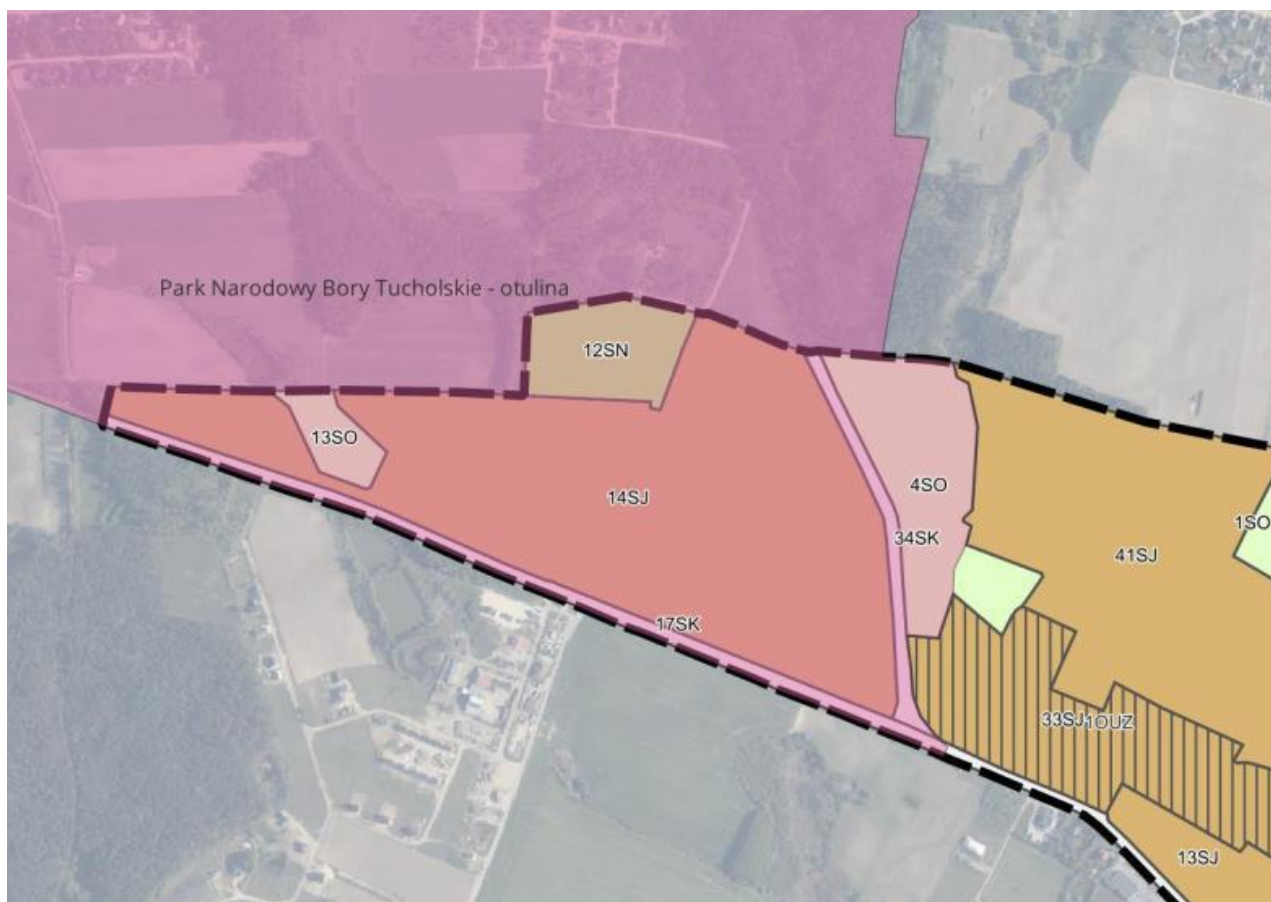
Analizując zanotowane w tabeli wyniki przeprowadzonej oceny wpływu realizacji planu ogólnego miasta Chojnice na poszczególne komponenty środowiska przyrodniczego w obrębie wydzielonych stref planistycznych, należy stwierdzić, że nastąpi zróżnicowane oddziaływanie na środowisko przyrodnicze.

Z przeprowadzonej oceny wynika, że planowane wyznaczenie stref planistycznych i obszaru uzupełnienia zabudowy będą mieć negatywny wpływ tylko na część elementów środowiska. Analiza ocen poszczególnych oddziaływań pozwala stwierdzić, że w większości będą to zmiany w stopniu małym i średnim. Przewidywane zagrożenia w stopniu średnim zidentyfikowano tylko w strefie handlu powierzchniowego i strefie gospodarczej w odniesieniu do powietrza. W kilku strefach przewiduje się poprawę oddziaływania na ludzi. W strefach zieleni i rekreacji oraz w strefie otwartej nastąpi poprawa stanu w zakresie kilku elementów środowiska.

We wszystkich strefach planistycznych stan pozostanie bez zmian w odniesieniu do Natury 2000 i zabytków.

Realizacja projektu planu ogólnego miasta Chojnice nie spowoduje zmiany oddziaływania na cele i przedmioty ochrony obszarów **Natura 2000**. Realizacja projektu planu nie wywoła zagrożeń dla chronionych gatunków roślin i zwierząt, dla ptaków i ich siedlisk oraz dla spójności obszarów Natura 2000. W szczególności na skutek wyznaczenia stref planistycznych na obszarze Natura 2000 Bory Tucholskie PLB220009 i w jego sąsiedztwie.

Są to strefy nawiązujące do obowiązujących planów miejscowych oraz istniejącego stanu zagospodarowania. Największą część obszaru zajmuje strefa 14SJ, która obejmuje obowiązujący miejscowy plan zagospodarowania z dominującą funkcją zabudowy mieszkaniowej jednorodzinnej oraz mieszkaniowej jednorodzinnej z dopuszczeniem usług. Kolejna strefa to strefa zieleni i rekreacji 12SN w granicach której zlokalizowane są istniejące ogrody działkowe. Kolejne strefy to 4SO oraz 13SO, wchodzące w skład strefy otwartej, na której obowiązuje zakaz zabudowy obejmujące tereny leśne oraz tereny nieużytków i rowów melioracyjnych oraz strefy komunikacji SK, stanowiące drogi publiczne. Warto dodać, że strefy te znajdują się na terenie otuliny Parku Narodowego „Bory Tucholskie”. Ilustruje to rycina.



Zagrożeniem dla obszaru Natura 2000 jest m. in. intensywny rozwój zabudowy letniskowej, zmiany stosunków wodnych, zagrożenie eutrofizacją siedlisk oligotroficznych, presja turystyczna, zabudowa letniskowa, zabudowa rozproszona, kłusownictwo, odpady, ścieki, zanieczyszczenie wód. Na terenie miasta Chojnice tego zagrożenia nie występują i nie będą występowały.

Kolejny obszar Natura 2000 Las Wolność PLH220060 znajduje się w odległości około 1 km na północny-zachód od granic Chojnic. Obejmuje kompleks lasów liściastych porastający morenowe wzniesienia o urozmaiconej rzeźbie. Realizacja zagospodarowania zgodne =go z planem ogólnym miasta nie spowoduje żadnych negatywnych oddziaływań na cele i przedmioty ochrony tego obszaru.

Analiza ustaleń projektu planu ogólnego wskazuje, że możliwe zainwestowanie i zagospodarowanie terenów na obszarze Chojnic nie będzie prowadziło do pogarszania warunków bytowania chronionych gatunków roślin i zwierząt oraz do degradacji ich siedlisk. Planowane zagospodarowanie obszaru objętego projektem planu nie będzie kolidowało z wymogami ochrony ptaków oraz nie naruszy spójności sieci ekologicznej Natura 2000.

W rejonie projektu planu nie występują miejsca zimowania nietoperzy, dla ochrony których zostałyby utworzone obszary Natura 2000.

W odniesieniu do **różnorodności biologicznej** projekt planu ogólnego nie wprowadza istotnych zmian, głównie ze względu na to, iż w zdecydowanej większości są to tereny przeznaczone pod zabudowę w obowiązujących miejscowych planach zagospodarowania przestrzennego. Dla poszczególnych stref określono minimalne udziały powierzchni biologicznie czynnej takie jak dla obowiązujących planów miejscowych. Na terenach gdzie plany miejscowe nie obowiązują, określono te udziały na poziomie nakazanym przez Rozporządzenie lub nawet na poziomie wyższym. Na przykład dla stref 16SW, 17SW, 18SW, 26SJ, 27SJ, 28SJ, 29SJ, 30SJ, 31SJ, 32SJ, 33SJ, 34SJ, 35SJ, 36SJ, 15SU, 31SU, 20SP, 21SP ustalono ten udział na poziomie 40% (przy minimalnym 30%). Dla większości stref zieleni i rekreacji SN udział powierzchni biologicznie czynnej ustalono na poziomie 50-70%, co zapewni możliwość kształtowania różnorodności biologicznej.

Przyjęte w projekcie planu ogólnego wskaźniki maksymalnej intensywności zabudowy również zapewniają możliwości utrzymania bądź kształtowania różnorodności biologicznej w poszczególnych strefach.

Realizacja ustaleń projektu planu nie spowoduje znaczącej utraty różnorodności biologicznej, gdyż analizowany teren jest w większości ubogi pod tym względem.

Na obszarze Chojnic obszary siedlisk naturalnych lub zbliżonych do naturalnych zostały włączone do stref zieleni i rekreacji SN oraz do stref otwartych SO, co zapewni ich ochronę dzięki przeznaczeniu w planach miejscowych pod tereny zieleni naturalnej i tereny wód, co jest zapewnione w profilu podstawowym niektórych stref, bądź w profilu dodatkowym stref.

Skutki oddziaływania projektu planu na różnorodność biologiczną będą bezpośrednie, skumulowane i stałe.

Planowane zmiany, które będą mogły nastąpić w wyniku realizacji zagospodarowania zgodnego z planem ogólnym Chojnic nie powinny spowodować negatywnych oddziaływań na **ludzi**. Generalnie należy zauważyć, że wyznaczone strefy planistyczne nawiązują do już obowiązujących miejscowych planach zagospodarowania przestrzennego. W tych planach zapewniono rozwój nowych terenów pod zabudowę mieszkaniową wielorodzinną i jednorodziną, co zapewni warunki do zamieszkania przez ludzi na nowych atrakcyjnych funkcjonalnie i środowiskowo terenach.

Racjonalnie rozmieszczenie stref mieszkaniowych i innych mogących potencjalnie kolidować z funkcją mieszkaniową (handlu wielkopowierzchniowego SH, gospodarcza SP, infrastrukturalna SI, górnictwa SG) nie spowoduje zagrożeń dla warunków życia mieszkańców. Strefy te zostały rozmieszczone zgodnie z planami miejscowymi, z obecnym zagospodarowaniem i użytkowaniem terenów oraz zgodnie z uwarunkowaniami przyrodniczymi.

Możliwe przeznaczenie terenów pod zielen i rekreację, pod różnego rodzaju usługi oraz pod strefę otwartą w porównaniu ze stanem istniejącym nie pogorszy jakości życia ludzi. Powstanie nowych obiektów usługowych, urządzeń rekreacyjnych i sportowych lub rewitalizacja terenów zieleni spowoduje powstanie nowej atrakcyjnej oferty usługowej dla mieszkańców miasta, stworzy nowe miejsca pracy, poprawi warunki do wypoczynku, odnowy sił witalnych i poprawy kondycji fizycznej.

Projekt planu ogólnego na całym obszarze miasta rozdziela tereny zabudowy mieszkaniowej (strefy SW i SJ) od terenów stref: gospodarczej SP, handlu wielkopowierzchniowego SH, górnictwa SG. Jest to ustalenie istotne w kontekście jakości życia i ochrony zdrowia ludzi. Prewencyjnie takie ustalenia ograniczają do minimum ewentualne uciążliwości planowanej zabudowy na jakość życia ludzi.

Ponadto w celu minimalizacji negatywnych oddziaływań projekt planu ogranicza profil dodatkowy do nielicznych przeznaczeń, rezygnując najczęściej z dopuszczenia możliwości realizacji zainwestowania mogącego negatywnie oddziaływać na jakość życia i zdrowie ludzi np. teren handlu wielkopowierzchniowego w większości stref SW, teren składów i magazynów oraz teren elektrowni słonecznej w większości stref SU, teren produkcji w strefach SI. Tym samym nie wystąpią uciążliwości, które w dużym stopniu mogłyby negatywnie oddziaływać na funkcje mieszkaniowe, zielen oraz możliwości rekreacji.

Skutki oddziaływania projektu planu na ludzi będą pośrednie, skumulowane i stałe.

Warunki egzystowania **fauny** w poszczególnych strefach planistycznych generalnie nie ulegną pogorszeniu w porównaniu z obecnym stanem zagospodarowania. Pod względem

faunistycznym obszar miasta charakteryzuje się występowaniem głównie zespołów fauny związanej z siedliskami typowo antropogenicznymi jakimi są obszary zabudowy miejskiej o różnym stopniu intensywności. Tego typu fauna występuje w strefie gospodarczej, handlu wielkopowierzchniowego, usługowej, a także wielofunkcyjnych. W tych strefach warunki bytowania fauny zmieniają się nieznacznie. Możliwe negatywne oddziaływania związane będą z ewentualną intensyfikacją zabudowy w tych strefach. Na terenach zieleni urządzonej fauna jest umiarkowanie zróżnicowana gatunkowo, ale z dominacją gatunków związanych z człowiekiem. Dlatego w strefach: zieleni i rekreacji oraz cmentarzy warunki dla fauny nie ulegną istotnym zmianom. Fauna terenów o charakterze leśnym jest najbardziej zróżnicowana gatunkowo, należą tu taksony zaliczane do gatunków leśnych lub polno-leśnych. Oddziaływanie na faunę w tych strefach nie powinno ulec zmianie. Fauna otwartych terenów rolniczych, które znajdują się głównie w strefie otwartej jest typowa dla terenów upraw polowych. Zagospodarowanie terenów w tej strefie może w niewielkim stopniu pogorszyć warunki bytowania drobnych i większych kręgowców lądowych.

Generalnie na całym obszarze miasta nie występują gatunki szczególnie cenne i rzadkie. Są to głównie gatunki typowe dla terenów zurbanizowanych i związane z obecnością człowieka, dlatego oddziaływania na faunę będą negatywne w stopniu co najwyżej małym.

Skutki oddziaływania projektu planu na faunę będą pośrednie, skumulowane i stałe.

Planowane zmiany, które będą mogły nastąpić w wyniku realizacji zagospodarowania zgodnego z planem ogólnym Chojnic nie powinny spowodować negatywnych oddziaływań na **rośliny**. Generalnie należy zauważyć, że wyznaczone strefy planistyczne nawiązują do już istniejącego zainwestowania i do obowiązujących planów miejscowych. Nie spowoduje to znaczących oddziaływań na rośliny, gdyż dla poszczególnych stref określono minimalne udziały powierzchni biologicznie czynnej takie jak dla obowiązujących planów miejscowych. Na terenach gdzie plany miejscowe nie obowiązują, określono te udziały na poziomie nakazanym przez Rozporządzenie lub nawet na poziomie wyższym. Przyjęte w projekcie planu ogólnego wskaźniki maksymalnej intensywności zabudowy również zapewniają możliwości utrzymania bądź kształtowania flory w poszczególnych strefach.

Na obszarze miasta tereny cenne pod względem florystycznym tj. tereny lasów, wód, zieleni urządzonej, zieleni naturalnej, podmokłości zostały włączone do stref: zieleni i rekreacji, otwartej, cmentarzy. Dzięki zapewnieniu udziału powierzchni biologicznie czynnej w planach miejscowych pod tereny zieleni naturalnej i terenu wód, oddziaływania na rośliny będą negatywne w stopniu co najwyżej małym. Jest to zapewnione w profilu podstawowym niektórych stref, bądź w profilu dodatkowym stref.

Dla terenów leśnych zmiany w przeznaczeniu są minimalne, obejmują jedynie 3 ha niewielkich połąci lasu, co jest korzystnym rozwiązaniem z perspektywy ochrony przyrody. Las stanowi cenny zasób naturalny w przestrzeni miejskiej, wpływając pozytywnie na

mikroklimat, bioróżnorodność, a także na jakość życia mieszkańców poprzez zapewnienie dostępu do terenów zieleni. Zachowanie niemal wszystkich terenów leśnych w granicach miasta jest ważnym elementem polityki zrównoważonego rozwoju, która uwzględnia ochronę środowiska naturalnego oraz zapewnia zrównoważony rozwój urbanistyczny.

Skutki oddziaływania projektu planu na rośliny będą pośrednie, długoterminowe i stałe.

Przewidywane zmiany, które będą mogły nastąpić w wyniku realizacji zagospodarowania zgodnego z planem ogólnym Chojnic nie spowodują powstania nowych znaczących negatywnych oddziaływań na **wodę**. Powstaną co prawda nowe źródła emisji ścieków komunalnych w strefach: wielofunkcyjnych, usługowej, handlu wielkopowierzchniowego, gospodarczej i otwartej, lecz oddziaływania te zostaną ograniczone do minimum w miejscowych planach zagospodarowania przestrzennego. Będą zapewnione systemy unieszkodliw

Podstawowym sposobem unieszkodliwiania ścieków dla zabudowy w wymienionych strefach oraz w obszarze uzupełnienia zabudowy będzie ich odprowadzanie do sieci kanalizacyjnej do oczyszczalni miejskiej. Jest to rozwiązanie optymalne i w największym możliwym stopniu chroniące wody przed zanieczyszczeniem. Jest to rozwiązanie powszechnie stosowane na terenach o dużym stopniu intensywności zabudowy.

Na terenach nie wyposażonych w zbiorczą sieć kanalizacyjną jest oczywiście możliwe gromadzenie ścieków bytowych w zbiornikach okresowo wybieralnych (szambach) z okresowym ich wywozem do punktu zlewnego oczyszczalni. Jednak takie rozwiązanie jest również bezpieczne dla środowiska wodnego.

Jako działanie adaptacyjne do postępujących zmian klimatu, w kontekście pożądanej retencji wód opadowych i roztopowych, projekt planu ogólnego wyznacza 13 stref zieleni i rekreacji SN, 23 strefy otwarte SO, w których w podstawowym profilu funkcjonalnym występują tereny zieleni urządzonej, tereny wód, tereny zieleni naturalnej, tereny lasu, tereny ogrodów działkowych, co gwarantuje ochronę zasobów wodnych i zachowanie powierzchni umożliwiających retencję wód. W strefach wielofunkcyjnych z zabudową mieszkaniową, w strefach usługowych i w strefie handlu wielkopowierzchniowego zapewniono udział powierzchni biologicznie czynnej na poziomie minimum 30% (opcjonalnie na niektórych terenach 20%), co także zapewnia zachowanie powierzchni umożliwiających retencję wód.

Skutki oddziaływania projektu planu na wodę będą pośrednie, skumulowane i stałe.

Realizacja regulacji zawartych w projekcie planu ogólnego może potencjalnie spowodować negatywne oddziaływania na **powietrze i klimat akustyczny**. Zwrócić należy uwagę, że obecnie źródła emisji zanieczyszczeń powietrza i hałasu pochodzą z terenów komunikacyjnych oraz terenów intensywnie zabudowanych. Projekt dokumentu wyznacza strefy mogące być w dalszym ciągu źródłami emisji zanieczyszczeń energetycznych i

komunikacyjnych w oparciu o dotychczasowe plany miejscowe oraz w oparciu o istniejący stan zagospodarowania. W tych strefach (wielofunkcyjnych, usługowych, gospodarczych, handlu wielkopowierzchniowego) może nastąpić intensyfikacja zabudowy, co może być źródłem zwiększenia zagrożeń dla jakości powietrza i klimatu akustycznego.

Projekt planu ogólnego nie zawiera ustaleń w zakresie zaopatrzenia w ciepło, gaz oraz energię elektryczną. Zasady modernizacji, rozbudowy i budowy systemów infrastruktury technicznej i komunikacji to domena ustaleń miejscowego planu zagospodarowania przestrzennego.

Warto zauważyć, że w wielu strefach bardzo oszczędnie korzystano z profilu funkcjonalnego dodatkowego. Na przykład w strefach SW tylko w dwóch przypadkach wpisano do profilu dodatkowego teren handlu wielkopowierzchniowego, w strefie SU tylko w sześciu przypadkach wpisano teren składów i magazynków, w strefach SH nigdzie nie pisano terenu składów i magazynków, w strefie SP w kilku przypadkach odstąpiono od wpisania terenu usług. Takie rozstrzygnięcia sprzyjają ograniczaniu potencjalnych uciążliwości związanych z emisją zanieczyszczeń powietrza (gazów i pyłów) oraz emisją hałasu.

Skutki oddziaływania projektu planu w tym zakresie będą pośrednie, skumulowane, długoterminowe i stałe.

Realizacja regulacji zawartych w projekcie planu ogólnego może spowodować na niektórych terenach negatywne oddziaływania na **powierzchnię ziemi**. Będą to oddziaływania negatywne w stosunku do stanu istniejącego. Ustalono standardy urbanistyczne w strefach wielofunkcyjnych, w strefie usługowej, gospodarczej, handlu wielkopowierzchniowego, umożliwią realizację nowej zabudowy i nowego zagospodarowania. Zwiększyć się może intensywność zabudowy i powierzchnia przeznaczona pod zabudowę. Oczywiście działania te będą mogły być realizowane poprzez sporządzane plany miejscowe lub zmiany dotychczas obowiązujących planów.

W celu zminimalizowania negatywnych oddziaływań określono wskaźniki: maksymalnego udziału powierzchni zabudowy oraz minimalnego udziału powierzchni biologicznie czynnej. Udziały te nawiązują do określonych w Rozporządzeniu oraz są tożsame z obowiązującymi planami miejscowymi. Zapewnienie racjonalnych udziałów powierzchni biologicznie czynnej minimalizuje przewidywane negatywne oddziaływania na powierzchnię ziemi.

Na terenach stref planistycznych dopuszczających możliwość realizacji nowej zabudowy na terenach dotychczas niezabudowanych (niektóre strefy SW, SJ, SU, SP) możliwe będzie powstanie kolejnych budynków oraz terenów utwardzonych. Powstanie nowej zabudowy, na podstawie ustaleń planu miejscowego zgodnego z planem ogólnym, wiązać się będzie z przekształceniem powierzchniowej warstwy ziemi poprzez wykonywanie wykopów pod fundamenty nowych budynków oraz sieci i urządzenia infrastruktury technicznej i

komunikacyjnej.

W strefie górnictwa SG nie przewiduje się zwiększenia zasięgu przestrzennego kopalni złoża „CHOJNICE III” i z tego względu nie nastąpią większe negatywne oddziaływania na powierzchnię ziemi.

Skutki oddziaływania projektu planu na powierzchnię ziemi będą pośrednie, długoterminowe i stałe.

Umożliwienie poprzez regulacje zawarte w projekcie planu ogólnego możliwości realizacji nowych budynków i budowli, będzie mogło wprowadzić zmiany **krajobrazu** obszaru miasta.

Maksymalną wysokość zabudowy w poszczególnych strefach określono racjonalnie, w nawiązaniu do już istniejącej zabudowy, do ustaleń obecnie obowiązujących miejscowych planów zagospodarowania przestrzennego. Nie przewiduje się powstania negatywnych dominant krajobrazowych, które mogłyby zakłócić ład przestrzenny miasta bądź umożliwić powstanie budynków agresywnych w krajobrazie na tle zabudowy historycznej, zieleni lub terenów niezabudowanych.

Strefy planistyczne wyznaczono w oparciu o istniejące tereny zabudowane, obowiązujące plany miejscowe, złożone wnioski, analizę uwarunkowań ekofizjograficznych, w tym walory krajobrazowe, historyczno-kulturowe, występowanie obszarowych form ochrony przyrody, przebieg korytarzy ekologicznych, a także znajdujące się na terenie miasta lasy, parki i grunty rolne.

W celu minimalizacji negatywnych oddziaływań projekt planu ogólnego nie wyznacza wielu nowych stref planistycznych, w których mogły powstać budynki i budowle o znacznej wysokości (SW, SU, SH, SP). Ustalenia dotyczące formy budynków oraz kolorystyki elewacji i pokryć dachowych zostaną określone w planach miejscowych.

Warto zauważyć, że na terenie Chojnic wyznaczono liczne strefy zieleni i rekreacji oraz strefy otwarte, które zajmując dużą część terytorium miasta chronić będą walory krajobrazowe.

Na terenie województwa pomorskiego nie został dotychczas (wg stanu na styczeń 2025 r.) uchwalony audyt krajobrazowy. Z tego względu nie można ocenić oddziaływania na krajobraz priorytetowe i obszary chronione pod kątem zgodności z rekomendacjami i wnioskami dotyczącymi kształtowania i ochrony krajobrazów.

Analiza regulacji zawartych w projekcie planu ogólnego upoważnia do stwierdzenia, iż negatywne oddziaływanie na krajobraz nastąpi w stopniu co najwyżej małym. Skutki oddziaływania projektu planu na krajobraz będą pośrednie, długoterminowe i stałe.

Wielkości i zasięgi przestrzenne wyznaczonych stref planistycznych na terenie Chojnic spowodują co najwyżej małe negatywne oddziaływanie na **klimat**. Program możliwej do realizacji zabudowy w oparciu o regulacje zawarte w planie ogólnym poprzez opracowania

planów miejscowych bądź wydawanie decyzji o warunkach zabudowy spowoduje emisję do atmosfery pewnych ilości zanieczyszczeń energetycznych i komunikacyjnych. Zmiany te nie będą odczuwalne w kontekście stosunków klimatycznych w skali ponadlokalnej. Realizacja nowej zabudowy i nowego zagospodarowania nie będzie miała istotnego wpływu na efekt cieplarniany. Przyjęte rozwiązania urbanistyczne z pewnością pozytywnie będą adaptować obszar miasta do postępujących zmian klimatycznych. Zmiany te, polegające na dużej zmienności zjawisk pogodowych i wzroście średniej temperatury powietrza, częstszym występowaniu zjawisk typu: trąby powietrzne, silne ulewy, gradobicia, ale i również długie okresy bezopadowe, nie mają istotnego związku z możliwą do realizacji zabudową i zagospodarowaniem zgodnie z regulacjami zawartymi w projekcie planu ogólnego.

Przyjęte gminne standardy urbanistyczne uwzględniają możliwe gwałtowne opady deszczu, lokalne podtopienia, ekstremalne upały i wichury czy możliwości wchłaniania wód opadowych i roztopowych przez glebę. Przyjęte w planie proporcje pomiędzy terenami zabudowanymi i utwardzonymi, a terenami stanowiącymi powierzchnię biologicznie czynną mogą jednak w skali lokalnej niekiedy nasilać niekorzystne skutki ekstremalnych zjawisk pogodowych.

Skutki oddziaływania projektu planu na klimat będą pośrednie, skumulowane, długoterminowe i stałe.

Regulacje zwarte w projekcie planu ogólnego nie powinny spowodować znaczącego oddziaływania na **zasoby naturalne**. Poza utratą części użytków rolnych i części zadrzewień, nie zostaną uszczuplone ani zdegradowane żadne zasoby przyrodnicze.

W granicach administracyjnych Chojnic grunty rolne o najwyższej klasie bonitacyjnej, czyli I-III, w zdecydowanej większości przekształcane są na cele nierolnicze. Tylko niewielki obszar, wynoszący 37,5 ha, pozostanie w dotychczasowym rolniczym użytkowaniu. Takie podejście jest zgodne z trendem urbanizacyjnym, który zakłada intensyfikację zabudowy w granicach miast. Dzięki temu możliwe jest ograniczenie rozprzestrzeniania się zabudowy na tereny wiejskie, co ma na celu zahamowanie procesu suburbanizacji i sukcesji budowlanej na grunty poza miastem.

Nie występują na obszarze miasta główne zbiorniki wód podziemnych ani inne udokumentowane złoża kopalin niż określone w strefie SG.

Skutki oddziaływania projektu planu na zasoby naturalne będą pośrednie, długoterminowe i stałe.

Na obszarze Chojnic występują **zabytki i walory kulturowe**. Stąd projekt planu ogólnego wyznaczając strefy planistyczne, obszar zabudowy śródmiejskiej i obszar uzupełnienia zabudowy, jako ważne uwarunkowanie przestrzenne i funkcjonalne.

Wprowadzenie ochrony zabytków do ustaleń planu ogólnego Chojnic przekłada się na

regulacje dotyczące parametrów takich jak: profil funkcjonalny strefy - rodzaj przeznaczenia terenu, maksymalna intensywność zabudowy - co ogranicza liczbę kondygnacji i ogólną wielkość budynków na danej działce, maksymalna wysokość zabudowy - co jest szczególnie istotne w ochronie zabytków, aby nowa zabudowa nie dominowała nad chronionymi obiektami, maksymalny udział powierzchni zabudowy – określa powierzchnie zabudowy dla działki, minimalny udział powierzchni biologicznie czynnej - który odnosi się do zapewnienia przestrzeni zielonej i otwartej, co ma znaczenie zarówno dla zachowania wartości historycznych, jak i estetyki otoczenia zabytków.

W przyjętych regulacjach dostosowano parametry zabudowy w strefach obejmujących zabytki tak, aby zapewnić ich ochronę. Jeśli w strefie znajdują się obiekty historyczne o określonej skali, nowe inwestycje muszą być projektowane z uwzględnieniem tej skali. Wysokość nowych budynków czy ich intensywność nie mogą naruszać charakteru zabytkowego otoczenia.

Skutki oddziaływania projektu planu na zabytki i walory kulturowe będą pośrednie, skumulowane, długoterminowe i stałe.

Analiza oddziaływania na **dobra materialne** została przeprowadzona w stosunku do obecnego stanu zagospodarowania obszaru miasta, regulacji zawartych w projekcie planu ogólnego i ustaleń dotychczas obowiązujących planów miejscowych. Realizacja regulacji zawartych w projekcie planu ogólnego nie powinna wpłynąć negatywnie na już istniejące w mieście obiekty na skutek umożliwienia zwiększenia możliwości inwestycyjnych poprzez sporządzane plany miejscowe i decyzje o warunkach zabudowy. Nie spowoduje ponadto zniszczenia lub degradacji żadnych dóbr materialnych w postaci budynków, dróg, obiektów użyteczności publicznej itp. Prawdopodobnie zwiększy się wartość niektórych działek w strefach planistycznych SW, SJ, SU, SP.

Przeprowadzona analiza możliwych **rozwiązań alternatywnych** w stosunku do rozwiązań przedstawionych w projekcie planu ogólnego pozwala na stwierdzenie, że w większości przestrzeni miasta nie jest możliwe wyznaczenie innych stref planistycznych. Projekt będący przedmiotem niniejszej prognozy bardzo racjonalnie wyznacza zasięgi poszczególnych stref planistycznych. Nawiązują one do już istniejącego zainwestowania i do ustaleń obowiązujących planów miejscowych. Rodzaj i zasięg przestrzenny stref uwzględnia uwarunkowania przestrzenne rozwoju Chojnic, uwarunkowania ekofizjograficzne, ustalenia planów miejscowych.

Oczywiście można by zmniejszyć zasięg przestrzenny niektórych stref, jednak ze względu na to, iż nie stwierdzono znaczących negatywnych oddziaływań na środowisko w zakresie żadnego elementu środowiska oraz z uwzględnieniem zależności między tymi elementami środowiska i między oddziaływaniami na te elementy, należy stwierdzić że

sporządzony projekt jest wariantem najkorzystniejszym dla integracji wymagań środowiskowych, krajobrazowych, historyczno-kulturowych, społecznych i ekonomicznych.

Większy negatywny wpływ na środowisko miałyby miejsce w przypadku zwiększenia zasięgu przestrzennego stref o dużych możliwościach nowego zainwestowania tj. stref wielofunkcyjnych, usługowej, handlu wielkopowierzchniowego i gospodarczej. Jednak projekt planu na terenach o wysokich walorach przyrodniczych i krajobrazowych wyznacza strefę zieleni i rekreacji oraz strefę otwartą.

Zasięg obszaru uzupełnienia zabudowy został wyznaczony w oparciu o przepisy Rozporządzenia.

Reasumując należy stwierdzić, że biorąc pod uwagę położenie obszaru miasta, uwarunkowania społeczne, środowiskowe, infrastrukturalne i komunikacyjne, regulacje zawarte w projekcie planu ogólnego, w tym przyjęte gminne standardy urbanistyczne są racjonalne i najkorzystniejsze dla zachowania jego walorów i umożliwienia dalszego rozwoju miasta z poszanowaniem środowiska i zasady zrównoważonego rozwoju.

Realizacja ustaleń projektu planu ogólnego nie pozostaje w sprzeczności z celami ochrony środowiska ustanowionymi na szczeblu międzynarodowym, wspólnotowym i krajowym istotnymi z punktu widzenia projektu dokumentu.

VII.PROPOZYCJE DOTYCZĄCE PRZEWIDYWANYCH METOD ORAZ CZĘSTOTLIWOŚCI ANALIZY SKUTKÓW REALIZACJI PROJEKTU PLANU

Ze względu na planowane wyznaczenie stref planistycznych w większości zasięgu przestrzennego jako: strefy wielofunkcyjnej z zabudową mieszkaniową wielorodzinną, strefy wielofunkcyjnej z zabudową mieszkaniową jednorodzinną, strefy usługowej, strefy gospodarczej oraz strefy otwartej uznano, że nie istnieje potrzeba specjalnego monitorowania w szerokim zakresie potencjalnych skutków realizacji ustaleń projektu planu ogólnego.

Przyjęte gminne standardy urbanistyczne z dużym prawdopodobieństwem pozwalają przypuszczać, że ewentualne istotne uciążliwości związane z zagospodarowaniem terenów dotyczyć będą jedynie utraty powierzchni aktywnej przyrodniczo w postaci muraw bądź terenów użytków rolnych z ewentualnym ubytkiem gleb o wysokiej przydatności rolniczej. Możliwe będą także negatywne oddziaływania związane z ubytkiem zieleni wysokiej i niskiej, utwardzeniem powierzchni, pogorszeniem jakości powietrza i warunków klimatu akustycznego, zmian krajobrazu na skutek zajęcia pod zabudowę i zagospodarowanie terenów dotychczas niezabudowanych. Negatywne oddziaływania w odniesieniu do niektórych komponentów środowiska wystąpią w stopniu lub co najwyżej małym. Nie należy jednak przewidywać wystąpienia negatywnych znaczących oddziaływań.

Jedynie zasadne jest okresowe monitorowanie, jakie plany miejscowe są przyjmowane w oparciu o regulacje zawarte w planie ogólnym, jakie plany miejscowe są zmieniane oraz jak wypełnia się zabudową obszar uzupełnienia zabudowy.

Właściwe monitorowanie skutków zmian przeznaczenie terenów będzie odbywać się w strategicznej ocenie oddziaływania na środowisko sporządzanych planów miejscowych i ich zmian.

VIII. INFORMACJE O MOŻLIWYM TRANSGRANICZNYM ODDZIAŁYWANIU PROJEKTU PLANU NA ŚRODOWISKO

Pod pojęciem „transgraniczne oddziaływanie na środowisko” należy rozumieć, zgodnie z art. 104 ustawy z dnia 3 października 2008 r. o udostępnianiu informacji o środowisku i jego ochronie, udziale społeczeństwa w ochronie środowiska oraz o ocenach oddziaływania na środowisko: stwierdzenie możliwości znaczącego transgranicznego oddziaływania na środowisko w wyniku realizacji projektu planu, pochodzącego z terytorium Rzeczypospolitej Polskiej na teren innego państwa.

Z uwagi na geograficzne położenie analizowanego terenu (w południowo-zachodniej części województwa pomorskiego – nie ma charakteru przygranicznego) nie występuje konieczność przeprowadzenia postępowania dotyczącego transgranicznego oddziaływania na środowisko.

IX. STRESZCZENIE W JĘZYKU NIESPECJALISTYCZNYM

Celem opracowania prognozy oddziaływania na środowisko jest określenie i ocena przewidywanych skutków wpływu na środowisko, które mogą wynikać z realizacji ustaleń projektu planu ogólnego miasta Chojnice, a także przedstawienie rozwiązań alternatywnych eliminujących lub ograniczających negatywny wpływ planowanego zainwestowania na środowisko.

Sporządzenie projektu planu ogólnego ma na celu wyznaczenie na terenie miasta, z wyłączeniem terenów zamkniętych innych niż ustalone przez ministra właściwego do spraw transportu, stref planistycznych oraz określenia gminnych standardów urbanistycznych. Ponadto określono przestrzenie: obszary uzupełnienia zabudowy, obszary zabudowy śródmiejskiej.

Podstawowym celem planu ogólnego jest zapewnienie zrównoważonego rozwoju miasta i harmonijnego zagospodarowania jej przestrzeni, jak również zadbanie o ład przestrzenny. Regulacje zawarte w planie ogólnym mają wpływ na to, jak miasto wyglądać będzie w przyszłości.

W planie ogólnym dopuszcza się wyznaczenie 13 rodzajów stref planistycznych: wielofunkcyjna z zabudową mieszkaniową wielorodzinną; wielofunkcyjna z zabudową mieszkaniową jednorodzinną; wielofunkcyjna z zabudową zagrodową; usługowa; handlu wielkopowierzchniowego; gospodarcza; produkcji rolniczej; infrastrukturalna; zieleni i

rekreacji; strefa cmentarzy; górnictwa; otwarta; komunikacyjna. W projekcie planu ogólnego miasta Chojnice wyznaczono 225 stref planistycznych. Tworzą one mozaikę w przestrzeni miasta, Najwięcej jest stref wielofunkcyjnych z zabudową mieszkaniową jednorodzinną (41), stref wielofunkcyjnych z zabudową mieszkaniową wielorodzinną (37), komunikacyjnych (44), usługowych (33). Nie wyznaczono stref: wielofunkcyjnej z zabudową zagrodową SZ i produkcji rolniczej SR.

W projekcie planu ogólnego dla miasta Chojnice dla każdego obszaru w strefach planistycznych (w strefach SW, SJ, SZ, SU, SH, SP, SR) ustalono parametry: Mi – maksymalna nadziemna intensywność zabudowy, Mpz – maksymalny udział powierzchni zabudowy, Mwz – maksymalna wysokość zabudowy, MIbc – minimalny udział powierzchni biologicznie czynnej; a dla stref SI, SN, SC ustalono minimalny udział powierzchni biologicznie czynnej. Dla większości stref, oprócz obligatoryjnego podstawowego profilu funkcjonalnego strefy planistycznej, ustalono profil dodatkowy.

W przypadku braku opracowania i przyjęcia projektu planu ogólnego miasta Chojnice, ruch budowlany mógłby się odbywać wyłącznie na podstawie obowiązujących miejscowych planów zagospodarowania przestrzennego i wydanych decyzji administracyjnych. Nie byłoby możliwości uchwalania nowych planów miejscowych i dokonywania zmian w planach już obowiązujących. Brak precyzyjnych zakresów profilu dodatkowego i standardów urbanistycznych odnośnie sposobu zagospodarowania stref mógłby prowadzić do nieładu urbanistycznego, degradacji powierzchni ziemi, powiększania się „miejskiej wyspy ciepła”, degradacji krajobrazu. Mógłby prowadzić do nieodwracalnych niekorzystnych zmian fizjonomii krajobrazu, w tym przede wszystkim w kontekście zachowania walorów widokowych układu urbanistycznego Starego Miasta.

Zmiany funkcjonalne i przestrzenne na terenie miasta Chojnice, które powstaną w wyniku uchwalenia planu ogólnego miasta nie spowodują przekształceń obecnej struktury funkcjonalno-przestrzennej Chojnic, lecz są ukierunkowaniem i utrwaleniem postępujących procesów rozwojowych zachodzących w mieście. Wyznaczone strefy planistyczne w większości nawiązują do już istniejącej zabudowy oraz do ustaleń obowiązujących miejscowych planów zagospodarowania przestrzennego. Wzięto pod uwagę, że plan ogólny gminy jest aktem prawa miejscowego lecz nie stanowi podstawy prawnej do wydawania pozwoleń na budowę, lecz jest on uwzględniany przy sporządzaniu miejscowego planu zagospodarowania przestrzennego oraz stanowi podstawę prawną decyzji o warunkach zabudowy i zagospodarowania terenu.

Z przeprowadzonej oceny oddziaływania na środowisko poszczególnych elementów środowiska wynika, że planowane wyznaczenie stref planistycznych i obszaru uzupełnienia zabudowy będą mieć negatywny wpływ tylko na część tych elementów. Analiza ocen poszczególnych oddziaływań pozwala stwierdzić, że w większości będą to zmiany w stopniu małym lub ewentualnie średnim. Przewidywane zagrożenia w stopniu średnim

zidentyfikowano tylko w strefie handlu powierzchniowego i strefie gospodarczej w odniesieniu do powietrza. W kilku strefach przewiduje się poprawę oddziaływania na ludzi. W strefach zieleni i rekreacji oraz w strefie otwartej nastąpi poprawa stanu w zakresie kilku elementów środowiska. We wszystkich strefach planistycznych stan pozostanie bez zmian w odniesieniu do Natury 2000 i zabytków.

Projekt planu ogólnego określa minimalne udziały powierzchni biologicznie czynnej takie jak dla obowiązujących planów miejscowych. Na terenach gdzie plany miejscowe nie obowiązują, określono te udziały na poziomie nakazanym przez Rozporządzenie lub nawet na poziomie wyższym. Na przykład dla stref 16SW, 17SW, 18SW, 26SJ, 27SJ, 28SJ, 29SJ, 30SJ, 31SJ, 32SJ, 33SJ, 34SJ, 35SJ, 36SJ, 15SU, 31SU, 20SP, 21SP ustalono ten udział na poziomie 40% (przy minimalnym 30%). Dla większości stref zieleni i rekreacji SN udział powierzchni biologicznie czynnej ustalono na poziomie 50-70%, co zapewni możliwość ochronę roślin i zwierząt, powierzchni ziemi, wód, kształtowania różnorodności biologicznej i krajobrazu. Przyjęte w projekcie planu ogólnego wskaźniki maksymalnej intensywności zabudowy również zapewniają minimalizowanie negatywnych oddziaływań na elementy środowiska.

Na obszarze Chojnic obszary siedlisk naturalnych lub zbliżonych do naturalnych zostały włączone do stref zieleni i rekreacji SN oraz do stref otwartych SO, co zapewni ich ochronę dzięki przeznaczeniu w planach miejscowych pod tereny zieleni naturalnej i tereny wód, co jest zapewnione w profilu podstawowym niektórych stref, bądź w profilu dodatkowym stref.

Wyznaczenie stref planistycznych oraz obszaru uzupełnienia zabudowy gwarantuje rozwój nowych terenów pod zabudowę mieszkaniową wielorodzinną i jednorodziną, co zapewni warunki do zamieszkania przez ludzi na nowych atrakcyjnych funkcjonalnie i środowiskowo terenach. Racjonalne rozmieszczenie stref mieszkaniowych i innych mogących potencjalnie kolidować z funkcją mieszkaniową (handlu wielkopowierzchniowego SH, gospodarcza SP, infrastrukturalna SI, górnictwa SG) nie spowoduje zagrożeń dla warunków życia mieszkańców. Strefy te zostały rozmieszczone zgodnie z planami miejscowymi, z obecnym zagospodarowaniem i użytkowaniem terenów oraz zgodnie z uwarunkowaniami przyrodniczymi. Projekt planu ogólnego na całym obszarze miasta rozdziela tereny zabudowy mieszkaniowej (strefy SW i SJ) od terenów stref: gospodarczej SP, handlu wielkopowierzchniowego SH, górnictwa SG. Jest to ustalenie istotne w kontekście jakości życia i ochrony zdrowia ludzi.

Jako działanie adaptacyjne do postępujących zmian klimatu, w kontekście pożądanej retencji wód opadowych i roztopowych, projekt planu ogólnego wyznacza 13 stref zieleni i rekreacji SN, 23 strefy otwarte SO, w których w podstawowym profilu funkcjonalnym występują tereny zieleni urządzonej, tereny wód, tereny zieleni naturalnej, tereny lasu, tereny ogrodów działkowych, co gwarantuje ochronę zasobów wodnych i zachowanie powierzchni umożliwiających retencję wód.

Warto zauważyć, że w wielu strefach bardzo oszczędnie korzystano z profilu funkcjonalnego dodatkowego. Na przykład w strefach SW tylko w dwóch przypadkach wpisano do profilu dodatkowego teren handlu wielkopowierzchniowego, w strefie SU tylko w sześciu przypadkach wpisano teren składów i magazynków, w strefach SH nigdzie nie pisano terenu składów i magazynków, w strefie SP w kilku przypadkach odstąpiono od wpisania terenu usług. Takie rozstrzygnięcia sprzyjają ograniczaniu potencjalnych uciążliwości związanych z emisją zanieczyszczeń powietrza (gazów i pyłów) oraz emisją hałasu.

Na terenach stref planistycznych dopuszczających możliwość realizacji nowej zabudowy na terenach dotychczas niezabudowanych (niektóre strefy SW, SJ, SU, SP) możliwe będzie powstanie kolejnych budynków oraz terenów utwardzonych. Powstanie nowej zabudowy, na podstawie ustaleń planu miejscowego zgodnego z planem ogólnym, wiązać się będzie z przekształceniem powierzchniowej warstwy ziemi poprzez wykonywanie wykopów pod fundamenty nowych budynków oraz sieci i urządzenia infrastruktury technicznej i komunikacyjnej.

Strefy planistyczne wyznaczono w oparciu o istniejące tereny zabudowane, obowiązujące plany miejscowe, złożone wnioski, analizę uwarunkowań ekofizjograficznych, w tym walory krajobrazowe, historyczno-kulturowe, występowanie obszarowych form ochrony przyrody, przebieg korytarzy ekologicznych, a także znajdujące się na terenie miasta lasy, parki i grunty rolne. W celu minimalizacji negatywnych oddziaływań projekt planu ogólnego nie wyznacza wielu nowych stref planistycznych, w których mogły powstać budynki i budowle o znacznej wysokości (SW, SU, SH, SP). Warto zauważyć, że na terenie Chojnic wyznaczono liczne strefy zieleni i rekreacji oraz strefy otwarte, które zajmując dużą część terytorium miasta chronić będą walory krajobrazowe. Nie przewiduje się powstania negatywnych dominant krajobrazowych, które mogłyby zakłócić ład przestrzenny miasta bądź umożliwić powstanie budynków agresywnych w krajobrazie na tle zabudowy historycznej, zieleni lub terenów niezabudowanych.

Projekt planu ogólnego pośrednio uwzględnia wymagania odnośnie ochrony zabytków i walorów historyczno-kulturowych miasta. W przyjętych regulacjach dostosowano parametry zabudowy w strefach obejmujących zabytki tak, aby zapewnić ich ochronę. Jeśli w strefie znajdują się obiekty historyczne o określonej skali, nowe inwestycje muszą być projektowane z uwzględnieniem tej skali.

Projekt będący przedmiotem niniejszej prognozy bardzo racjonalnie wyznacza zasięgi poszczególnych stref planistycznych. Nawiązują one do już istniejącego zainwestowania i do ustaleń obowiązujących planów miejscowych. Rodzaj i zasięg przestrzenny stref uwzględnia uwarunkowania przestrzenne rozwoju Chojnic, uwarunkowania ekofizjograficzne, ustalenia planów miejscowych. Oczywiście można by zmniejszyć zasięg przestrzenny niektórych stref, jednak ze względu na to, iż nie stwierdzono znaczących negatywnych oddziaływań na środowisko w zakresie żadnego elementu środowiska oraz z uwzględnieniem zależności

między tymi elementami środowiska i między oddziaływaniami na te elementy, należy stwierdzić że sporządzony projekt jest wariantem najkorzystniejszym dla integracji wymagań środowiskowych, krajobrazowych, historyczno-kulturowych, społecznych i ekonomicznych. Większy negatywny wpływ na środowisko miałyby miejsce w przypadku zwiększenia zasięgu przestrzennego stref o dużych możliwościach nowego zainwestowania tj. stref wielofunkcyjnych, usługowej, handlu wielkopowierzchniowego i gospodarczej.

Reasumując należy stwierdzić, że biorąc pod uwagę położenie obszaru miasta, uwarunkowania społeczne, środowiskowe, infrastrukturalne i komunikacyjne, regulacje zawarte w projekcie planu ogólnego, w tym przyjęte gminne standardy urbanistyczne są racjonalne i najkorzystniejsze dla zachowania jego walorów i umożliwienia dalszego rozwoju miasta z poszanowaniem środowiska i zasady zrównoważonego rozwoju.



Oświadczenie

Oświadczam, że spełniam wymagania dotyczące autorów prognoz oddziaływania na środowisko o których mowa w art. 74a ust. 2 ustawy z dnia 3 października 2008 r. o udostępnianiu informacji o środowisku i jego ochronie, udziale społeczeństwa w ochronie środowiska oraz o ocenach oddziaływania na środowisko (tekst jednolity Dz. U. z 2024 r., poz. 1112 z późniejszymi zmianami).

Jestem świadomy odpowiedzialności karnej za złożenie fałszywego oświadczenia.

A handwritten signature in blue ink, appearing to read 'Flora', is centered on the page. The signature is written in a cursive style with a horizontal line above the first few letters.